

KÚPNA ZMLUVA č. 29/2105
uzatvorená podľa ustanovenia § 409 a nasl. Obchodného zákonníka
a na základe Rámcovej dohody č. 28/566

Článok I.
Zmluvné strany

1.1. Kupujúci : Slovenská republika - Ministerstvo obrany Slovenskej Republiky
Kutuzovova 8
832 47 Bratislava

Zastúpený: Ing. Juraj HREHORČÁK
riaditeľ Úradu pre investície a akvizície MO SR

Vybavuje : Ing. Viliam KAMODY tel.: 02/44250320
kl.: 322417
fax.: 0960322427

I Č O : 30845572

Bankové spojenie: Štátna pokladnica
č. účtu: 7000171215/8180

(ďalej len „kupujúci“)

1.2. Predávajúci: MOSUPO KFK, spol. s r.o.
Továrenská 5
064 01 Stará Ľubovňa

Zastúpený: Ing. Jozef KANDRÁČ
konateľ spoločnosti

Vybavuje: Ing. Jozef KANDRÁČ ☎ 052/4284153
☎ 052/4284152

IČO: 31 671 781
DIČ: 2020525529


Bankové spojenie: UniCredit Bank, a.s.
číslo účtu: 6608443018/1111

Zapísaný: Obchodný register OS Prešov, Oddiel: Sro, Vložka č. 1070/P

(ďalej len „predávajúci“)

Za správnosť kópie

2.7.2009

KAMODY 

Článok II. **Predmet kúpnej zmluvy**

- 2.1. Predmetom tejto kúpnej zmluvy je nákup a dodávka materiálu – Košele poľné. Špecifikácia predmetu zmluvy je stanovená v Prílohe č.1, ktorá je neoddeliteľnou súčasťou tejto zmluvy.
- 2.2. Predávajúci sa zaväzuje dodať kupujúcemu predmet plnenia v druhoch a počtoch uvedených v prílohe č.1.
- 2.3. Kupujúci sa zaväzuje zaplatiť za predmet plnenia cenu na účet predávajúceho uvedenú v článku III. tejto kúpnej zmluvy.
- 2.4. Nedodržanie záväzku dodania predmetu plnenia v dohodnutom množstve, kvalite a termíne zo strany predávajúceho budú zmluvné strany považovať za podstatné porušenie kúpnej zmluvy (§ 345 odst.2 Obchodného zákonníka).
- 2.5. Predávajúci sa zaväzuje plniť podľa tejto zmluvy s výnimkou prepravy predmetu kúpnej zmluvy do miesta plnenia, osobne a s odbornou spôsobilosťou.

Článok III. **Cena a platobné podmienky**

- 3.1. Cena za predmet zmluvy je stanovená dohodou v zmysle zákona NR SR č.18/1996 Z.z. o cenách v znení neskorších predpisov v celkovej výške
456 860,85 EUR vrátane DPH.
(slovom **štyristopäťdesiatšesťtisíc osemstošesťdesiat 85/100 EUR**).
t.j. 13 763 389,94 SKK (konverzný kurz 30,1260 SKK)

Cena je uvedená v Prílohe č. 1. V celkovej cene sú zahrnuté všetky náklady predávajúceho súvisiace s plnením predmetu zmluvy.

- 3.2. Právo na zaplatenie ceny vzniká predávajúcemu riadnym i čiastkovým splnením jeho záväzku spôsobom a v mieste plnenia v súlade s touto zmluvou.
- 3.3. Po prevzatí predmetu zmluvy podľa bodu 2.1. zástupcom kupujúceho v mieste plnenia vystaví predávajúci vo dvoch výtlačkoch faktúru a odovzdá ju kupujúcemu. Faktúra musí spĺňať všetky náležitosti daňového dokladu, v súlade so zákonom č. 222/2004 Z. z. o DPH v znení neskorších predpisov. K faktúre je predávajúci povinný priložiť potvrdené dodacie listy a preberacie zápisy podľa článku IV. tejto zmluvy.
- 3.4. Kupujúci uhradí oprávnene účtovanú sumu do 30 dní odo dňa doručenia faktúry. Pre tento účel sa za deň úhrady považuje deň odpisu oprávnene účtovanej sumy z účtu kupujúceho.
- 3.5. Kupujúci je oprávnený vrátiť bez zaplatenia faktúru, ktorá je nesprávna a to najneskôr v deň jej splatnosti. Oprávneným vrátením faktúry prestáva plynúť lehota splatnosti. Nová lehota začína plynúť znova odo dňa doručenia opravenej faktúry.

Článok IV. **Miesto, spôsob a termín plnenia**

- 4.1. Miestom plnenia zmluvy je Vojenský útvar 9994 Nemšová, Vojenský útvar 8838 Poprad. Množstvo tovaru pre jednotlivé miesta plnenia je uvedené v Prílohe č. 1.
- 4.2. Predávajúci sa zaväzuje dodať predmet kúpnej zmluvy riadnym i čiastkovým splnením tejto zmluvy do miesta plnenia v termíne do 20.11.2009 vrátane.
- 4.4. Prevzatie predmetu zmluvy v mieste plnenia bude potvrdené na dodacom liste a preberacom zápise, na ktorom bude uvedená jednotková cena položky predmetu plnenia a jej celková výška, ktoré podpíšu oprávnení zástupcovia oboch zmluvných strán. Kópiu tohto potvrdeného dodacieho listu a preberacieho zápisu priloží predávajúci k faktúre.
- 4.5. Predávajúci vyrozumie o termíne dodania predmetu plnenia najmenej 3 pracovné dni vopred zástupcu kupujúceho, ktorým je len pre účely tejto zmluvy u :
Vojenského útvaru 8838 Poprad kpt. Slavomír Gracz, č. tel. 0960 563 824, fax č. 0960 563 949, z. Anna Giacková, č. tel. 0960 563 896, fax č. 0960 563 949, z. Renáta Dolgošová,, fax č.0960 563 949.

Vojenského útvaru 9994 Nemšová z. Alena Skaličanová, č. tel. 0960 336 363, fax č. 0960 336 366, z. Antónia Breznická, č. tel. 0960 336426, fax 0960 336475.

Uvedený zástupca kupujúceho vykoná v danom mieste plnenia kontrolu úplnosti dodaného predmetu plnenia v rozsahu svojej pôsobnosti. Po prevzatí predmetu plnenia potvrdí zástupca kupujúceho v mieste plnenia preberací zápis a dodací list. Potvrdený preberací zápis a dodací list priloží predávajúci k daňovému dokladu.

- 4.6. Prepravu predmetu plnenia do miesta plnenia zabezpečí predávajúci na vlastné náklady a nebezpečenstvo.
- 4.7. Táto zmluva je zo strany predávajúceho splnená dodaním celého predmetu plnenia do miesta plnenia a podpísaním dodacieho listu a preberacieho zápisu.

Článok V. **Kvalita tovaru**

- 5.1. Predávajúci je povinný dodať predmet plnenia v dohodnutom množstve, akosti a vo vyhotovení podľa článku II. tejto zmluvy a Prílohy č.1 k zmluve, spôsobilý na použitie na obvyklý účel. Predmet zmluvy musí spĺňať všetky požadované parametre podľa technických podmienok a príslušných noriem uvedených v špecifikácii, ktorá je uvedená v Prílohe č. 1 k tejto zmluve.
- 5.2. Predávajúci sa zaväzuje, že tovar, ktorý je predmetom plnenia je novovyrobený (výroba v roku 2009) doteraz nepoužívaný a zodpovedá požadovanej kvalite. Príslušné technické podmienky alebo normy budú uvedené na doklade (záručnom liste) k predmetu zmluvy, na ktorom bude uvedený mesiac a rok výroby.
- 5.3. Predávajúci poskytuje kupujúcemu záruku na predmet plnenia v záručnej dobe 24 mesiacov. Záručná doba začína plynúť nasledujúci deň po prevzatí predmetu plnenia zástupcom kupujúceho.
- 5.4. Kupujúci je povinný reklamáciu písomne oznámiť predávajúcemu bez zbytočného odkladu po zistení väd predmetu plnenia, najneskôr však do uplynutia dohodnutej záručnej doby. V prípade uplatnenia reklamácie zo strany kupujúceho záručná doba neplynie po dobu, po ktorú kupujúci nemôže užívať predmet plnenia pre jeho vady, za ktoré zodpovedá predávajúci a začína znova plynúť od nasledujúceho dňa po dni odovzdania opraveného, resp. vymeneného tovaru.
Oznámenie o reklamácií musí obsahovať :
 - číslo zmluvy, podľa ktorej bol tovar dodaný,
 - číslo dodacieho listu,
 - názov a označenie reklamovaného tovaru,
 - popis vady,
 - počet vadných kusov (balení).
- 5.5. Voľbu nároku z väd tovaru uvedie kupujúci v oznámení o reklamácií predávajúcemu bez zbytočného odkladu.
- 5.6. Predávajúci je povinný rozhodnúť o oprávnenosti reklamácie do 10 pracovných dní odo dňa jej doručenia predávajúcemu.
- 5.7. Predávajúci sa zaväzuje vyriešiť oprávnenú reklamáciu do 30 dní odo dňa doručenia reklamácie.
- 5.8. Nároky kupujúceho z väd tovaru sa spravujú režimom § 436 a súvisiacich ustanovení Obchodného zákonníka.
- 5.9. Záruka sa nevzťahuje na poruchy vzniknuté mechanickým poškodením, nesprávnym používaním, alebo ako následok živelnej pohromy.
- 5.10. Výskyt väd pre uplatnenie reklamácie užívateľ bezodkladne oznámi Úradu pre investície a akvizície MO SR, ktorý uplatní reklamáciu u predávajúceho.

Článok VI. Kodifikácia

- 6.1. Dodávateľ sa zaväzuje bezodkladne dodať na adresu Odboru kodifikácie ÚOŠKŠOK informácie o všetkých zmenách týkajúcich sa opakovane nakupovaných výrobkov predmetu dodávky, ktoré majú vplyv na kodifikačné údaje výrobkov, vrátane zmien na výrobkoch nakupovaných dodávateľom od svojich dodávateľov.

Článok VII. Nadobudnutie vlastníckeho práva

- 7.1. Kupujúci nadobúda užívacie právo k predmetu plnenia dňom jeho prevzatia v mieste plnenia, podpisom dodacieho listu a preberacieho zápisu a vlastnícke právo k predmetu plnenia vzniká dňom uhradenia ceny v súlade s čl. III. tejto zmluvy.

Článok VIII. Zmluvné pokuty a úrok z omeškania

- 8.1. V prípade, že predávajúci nedodrží termín plnenia dohodnutý v tejto zmluve, uhradí kupujúcemu zmluvnú pokutu vo výške 0,05 % z ceny nedodaného predmetu kúpnej zmluvy za každý deň omeškania. Základom pre výpočet sú ceny s DPH. Ak došlo k omeškaniu predávajúceho s plnením zmluvy z dôvodu pôsobenia vyššej moci (živelná pohroma, vojnový konflikt, štrajk) kupujúci neuplatní zmluvnú pokutu voči predávajúcemu za dobu trvania vyššej moci.
- 8.2. V prípade omeškania kupujúceho s úhradou faktúry uhradí tento predávajúcemu úrok z omeškania vo výške 0,05 % z neuhradenej sumy za každý deň omeškania.
- 8.3. V prípade, že predávajúci nevybaví uplatnenú reklamáciu v dobe dohodnutej v článku V. tejto zmluvy, uhradí kupujúcemu zmluvnú pokutu vo výške 16,00 EUR za každý deň omeškania.
- 8.4. Zmluvné pokuty a úrok z omeškania dohodnuté touto zmluvou hradí povinná strana nezávisle na tom, či a v akej výške vznikne druhej strane škoda.
- 8.5. Dohodnuté zmluvné pokuty a úrok z omeškania povinná strana uhradí strane oprávnenej do 30 dní odo dňa ich uplatnenia.
- 8.6. V prípade, že predávajúci nedodá návrh kodifikačných údajov o výrobku v termíne plnenia, uhradí obstarávateľovi zmluvnú pokutu vo výške 10,00 EUR za každý deň omeškania.

Článok IX. Odstúpenie od zmluvy

- 9.1. Od tejto zmluvy môže ktorákoľvek strana odstúpiť, ak dôjde k podstatnému porušeniu zmluvných povinností druhou stranou. Účinky odstúpenia od tejto zmluvy nastanú dňom, kedy bude písomné oznámenie o odstúpení strany odstupujúcej doručené druhej strane. Zásielka s oznámením o odstúpení sa považuje za doručenú aj vtedy, ak bola vrátená ako nedoručiteľná. Zmluva v tomto prípade zaniká dňom nasledujúcim po jej vrátení.
- 9.2. Za podstatné porušenie zmluvných povinností sa považuje na strane predávajúceho porušenie aj len jednotlivých povinností, uvedenej v bode 2.4.
- 9.3. Za podstatné porušenie zmluvných povinností na strane kupujúceho sa považuje porušenie povinností, uvedenej v bode 3.4.

Článok X. Záverečné ustanovenia

- 10.1. Táto zmluva nadobúda platnosť a účinnosť dňom jej podpísania zástupcami oboch zmluvných strán.

- 10.2. Zmeny a doplnky tejto zmluvy je možno vykonávať na základe dohody zmluvných strán iba formou písomných dodatkov k tejto zmluve, ktoré budú neoddeliteľnou súčasťou tejto zmluvy.
- 10.3. Ak nie je dohodnuté v tejto zmluve inak, riadia sa právne vzťahy touto zmluvou zvlášť neupravené príslušnými ustanoveniami Obchodného zákonníka a ostatných súvisiacich právnych predpisov.
- 10.4. Zmluva je vyhotovená v štyroch vyhotoveniach, z ktorých 3 vyhotovenia obdrží kupujúci a 1 vyhotovenie obdrží predávajúci

V Bratislave, dňa 2. 7. 2009 v Bratislave, dňa 1. JÚL 2009

Za predávajúceho
Ing. Jozef KANDRÁČ
konateľ spoločnosti

MOSUPO KFK
spol s r.o.
STARÁ LUBOVŇA

Za kupujúceho
Ing. Juraj HREHORČÁK
riaditeľ



Za správnosť kópie

2.7.2009

Predmet kúpnej zmluvy

Pol'né rovnošaty OBRANA

| P. č. | Názov, typ | Celkové množstvo | cena/ks bez DPH EUR | cena/ks s DPH EUR | Cena celkom v EUR |
|--------|--|--|---------------------|-------------------|-------------------|
| 1. | Košeľa pol'ná s krátkymi rukávmi zelená potlač | 18 884 4925, 7810, 10, 3849, 100, 150 | 2040, 14,77 | 17,58 | 331 910,85 ✓ |
| 3. | Košeľa pol'ná s dlhými rukávmi zelená potlač | 7 000 2800, 4000 | 15,00 200, | 17,85 | 124 950,00 ✓ |
| CELKOM | | | | | 456 860,85 |

Počty pre miesto plnenia Vojenský útvar 9994 Nemšová a Vojenský útvar 8838 Poprad sú stanovené vo veľkostnom sortimente.

Cena celkom 456 860,85 EUR

13 763 389,94 SKK (konverzný kurz 30,1260 SKK)

Špecifikácia predmetu zmluvy:

Košele pol'né s krátkymi rukávmi

Košele sú polopríliehavého strihu, v pásovej časti mierne tvarované v bočných švoch.

Polpredky sú riešené so zapínaním po celej dĺžke. Ľavý polpredok má odšitú légu, ktorá je vystužená v šírke 3 cm, prešitú v šírke 0,5 cm po oboch stranách légy. Na lége je vyšitých 6 dierok, (I. – III. výšková skupina) alebo 7 dierok (IV. a V. výšková skupina). Pravý polpredok je zažehlený 1 + 2 cm, a prešitý 0,1 cm v podohnutí, oproti dierkam sú našité gombíky. Na oboch polpredkoch sú naštepané nakladané zrezané vrecká. Horný kraj je obrúbený na šírku 3 cm. Vrecko je našité 0,1 cm v kraji, cez horný kraj vrecka do trojuholníka. Príklopky nad vreckami sú so zrezanými hranami, vystužené, preštepované na šírku 0,5 cm, v strede je vyšitá 1 dierka. Vrecká sa zapínajú 1 gombíkom.

Nad ľavým vreckom sú našité dva suché zipsy vo farbe základnej maskovanej kamufláže šírky 2 cm a dĺžky 9 cm na upevnenie hodnotného označenia. Rozmery hodnotného označenia sú 89 x 59 mm.

Na príklopke ľavého vrecka je našitý suchý zips vo farbe základnej maskovanej kamufláže s rozmermi 13,5 cm x 2,5 cm slúžiaca na pripevnenie menovky. Na košeli je našitá plyšová časť suchého zipsu, na menovke a hodnotnom označení je našitá háčiková časť.

Na ľavom náprsnom vrecku je vyšitý košeľový znak OS SR, ktorý je umiestnený v strede našitého vrecka, 3cm od spodného okraja. Výška košeľového znaku je 6cm, šírka 5cm vo farbe bledohnej.

Na zadnom diele sú pri všívaní do dvojitého sedla vytvorené dva záhyby obrátené smerom od stredu. Sedlo je preštepované na šírku 0,1 cm z lícnej strany.

Golier je dvojdielny, vystužený. Je preštepovaný v šírke 0,5 cm. Stojačik v mieste prepínania má zrezaný tvar, v golieri je 1 dierka a 1 gombík.

Za správnosť kópie

2. 7. 2009

Rukávy sú hlavicové, krátke, jednodielne. Dolnú záložku majú zažehlenú a odšitú na šírku 3,5 cm na manžetu, prešitú v šírke 0,5 cm.

Predné diely sú vsadené do dvojitého sedla, prešité vpredú na 0,1 cm. Prieramok je zhotovený preplátovaným /anglickým/švom oštepovaný na 1,0cm. Montážne švy (bočné a rukávové) sú zhotovené preplátovaným švom, v šírke 0,5 cm.

Dierky sú zhotovené na dierkovacom stroji, na ľavom prednom diele sú zvisle, v strede légy. Prvá dierka je umiestnená 5 cm od goliera, ďalšie sú od seba vzdialené 9 cm.

Gombíky sú 2-dierkové, prišité so zaisteným stehom. Farebne sú zladené so základnou farbou kamufláže.

Dolný kraj košele je rovný obrúbený v šírke 0,5 mm.

VEĽKOSTNÝ SORTIMENT

Veľkosť košele sa udáva výškovou skupinou a obvodom krku. Košele sa vyrábajú v 5 výškových skupinách a 14 obvodoch krku.

Košele zelená a béžová potlač sú identické strihovým riešením a konfekčným spracovaním. Rozdiely sú len vo farbe použitého materiálu.

Základné takticko-technické užívateľské požiadavky:

- typ a farebná úprava zodpovedá schválenej farebnej úprave poľných rovnošiat a ostatných súčiastok používaných na výcvik v OS SR,

Farebná úprava - digitalizovaná kamufláž

Dezén kamufláže l e s, vzor M1 (č.vz. 5458) je pre potlač tkanín pre výrobu súčiastok košiel poľných pre príslušníkov OS SR za účelom maskovania vojaka v poľných podmienkach na teritóriu s vegetáciou - zeleným porastom, klimatického pásma stredoeurópskeho teritória.

Dezén kamufláže poskytuje zvýšené maskovacie účinky vo viditeľnej aj IČ oblasti spektra pre nočné pozorovanie v pásme 400 - 1200 nm.

Maskovacie účinky sú zabezpečené pre nižšie uvedené chromatické súradnice jednotlivých farebných odtieňov a ich remisných spektier.

Dezén kamufláže je patentovo chránený a jeho vlastníkom je MO SR a VTÚ, a.s. L.Mikuláš.

Chromatické súradnice farebných odtieňov

| | | | |
|---------|------------------|--------------------|--------------------|
| Zelená: | $L = 34 \pm 2$ | $a = -6,5 \pm 1,5$ | $b = 16,5 \pm 1,5$ |
| Hnedá: | $L = 32 \pm 2$ | $a = 3 \pm 1,5$ | $b = 10 \pm 1,5$ |
| Béžová: | $L = 47 \pm 2$ | $a = 2 \pm 1,5$ | $b = 8 \pm 1,5$ |
| Šedá: | $L = 29,5 \pm 2$ | $a = -0,5 \pm 1,5$ | $b = 0,5 \pm 1,5$ |

Dezén kamufláže p ú š ť, vzor 13a (č.vz. 6675) je určený pre potlač tkanín pre košiel poľných pre príslušníkov OS SR za účelom maskovania vojaka v púštných podmienkach, klimatického pásma kategórie A1, A2 a B3 (STANAG 2895).

Dezén kamufláže poskytuje zvýšené maskovacie účinky vo viditeľnej aj IČ oblasti spektra pre nočné pozorovanie v pásme 400 - 1200 nm.

Maskovacie účinky sú zabezpečené pre nižšie uvedené chromatické súradnice jednotlivých farebných odtieňov a ich remisných spektier.

Dezén kamufláže je patentovo chránený a jeho vlastníkom je MO SR a VTÚ, a.s. L.Mikuláš.

Chromatické súradnice farebných odtieňov

| | | | |
|---------------|----------------|------------------|------------------|
| Béžová | $L = 63 \pm 2$ | $a = 6 \pm 1,5$ | $b = 13 \pm 1,5$ |
| Svetlá khaki: | $L = 55 \pm 2$ | $a = -1 \pm 1,5$ | $b = 15 \pm 1,5$ |
| Svetlohnedá: | $L = 41 \pm 2$ | $a = 10 \pm 1,5$ | $b = 15 \pm 1,5$ |

Za správnosť kópie

2.7.2009



**Základné konštrukčno-technologické parametre tkaniny košele pol'nej béžová a zelená
potlač:**

| Parameter | Norma / predpis | Požadovaná hodnota |
|--|---|----------------------------------|
| Obsah textilných vlákien v zmesiach (%) | STN 80 0067 | 100% bavlna U=2% |
| Väzba | | Plátňová |
| Plošná hmotnosť | STN EN 12 127 | min. 115g.m ² ± 10% |
| Zmeny rozmerov pri praní: Automatická pračka T:40°C, IEC 456, Tž: 150°C Dĺžka:Šírka: | STN EN 340 STN EN ISO 6330 STN EN 25077 | max. 3% |
| Posuv nití vo šve: Priemerný posuv osnovných nití Priemernú posuv útkov nití Hodnota napínacej sily 80 N | STN EN ISO 13 936-2 | osnova: 3mm útok: 2mm |
| Stanovenie uhla zotavenia v ° Vzorka v smere osnovy - uhol zotavenia Vzorka v smere útku - uhol zotavenia | STN EN 22313 | osnova: 135 útok: 144 |
| Odolnosť proti žmolkovaniu: Odolnosť proti žmolkovaniu po 3000 otáčkach | STN 80 0846 | Stupeň 4 (mierne žmolkovanie) |
| Stálofarebnosť na svetle (stupeň modrej stupnice) | STN EN ISO 105-B02 | Stupeň 4 |
| Stálofarebnosť pri žehlení za sucha/za vlhka | STN EN ISO 105-X11 | min. 3 |
| Stálofarebnosť pri praní pri 60°C | STN EN ISO 105-C06 | min. 3 |
| Stálofarebnosť pri suchom a mokrom otere | STN EN ISO 105-X12 | min. 2-3 |
| Stálofarebnosť v kyslom a alkalickom pote | STN EN ISO 105-E04 | min. 3 |
| Stanovenie obsahu ťažkých kovov formaldehydu a pesticídov (mg.kg ⁻¹) | STN 80 0055 | podľa STN 80 0055 |

Za správnosť kópie

2.7.2009



Košeľe poľné s dlhými rukávami

Košeľe sú polopriliehavého strihu, v pásovej časti mierne tvarované v bočných švoch.

Polpredky sú riešené so zapínaním po celej dĺžke. Ľavý polpredok má odšitú légu, ktorá je vystužená v šírke 3 cm, prešitú v šírke 0,5 cm po oboch stranách légy. Na lége je vyšitých 6 dierok, (I. – III. výšková skupina) alebo 7 dierok (IV. a V. výšková skupina). Pravý polpredok je zažehlený 1 + 2 cm, a prešitý 0,1 cm v podohnutí, oproti dierkam sú našité gombíky. Na oboch polpredkoch sú naštepané nakladané zrezané vrecká. Horný kraj je obrúbený na šírku 3 cm. Vrecko je našité 0,1 cm v kraji, cez horný kraj vrecka do trojuholníka. Príklopky nad vreckami sú so zrezanými hranami, vystužené, preštepované na šírku 0,5 cm, v strede je vyšitá 1 dierka. Vrecko sa zapína 1 gombíkom.

Nad ľavým vreckom sú našité dva suché zipsy vo farbe základnej maskovanej kamufláže šírky 2 cm a dĺžky 9 cm na upevnenie hodnotného označenia. Rozmery hodnotného označenia sú 89 x 59 mm

Na príklopke ľavého vrecka je našitý suchý zips vo farbe základnej maskovanej kamufláže s rozmermi 13,5 cm x 2,5 cm slúžiaca na pripevnenie menovky. Na košeli je našitá plyšová časť suchého zipsu, na menovke a hodnotnom označení je našitá háčiková časť.

Na ľavom náprsnom vrecku je vyšitý košeľový znak OS SR, ktorý je umiestnený v strede našitého vrecka, 3cm od spodného okraja. Výška košeľového znaku je 6cm, šírka 5cm vo farbe bledohnej.

Na zadnom diele sú pri všívaní do dvojitého sedla vytvorené dva záhyby obrátené smerom od stredu. Sedlo je preštepované na šírku 0,1 cm z lícnej strany.

Golier je dvojdielny, vystužený. Je preštepovaný v šírke 0,5 cm. Stojačik v mieste prepínania má zrezaný tvar, v golieri je 1 dierka a 1 gombík.

Rukávy sú hlavicové, jednodielne dlhé. V dolnom kraji je vypracovaný rukávový rázporok 16 cm dlhý, rázporok sú obrúbené, zapracované našitou špicatou domčekovou lištou veľkosti 3x2,5cm. V strede rukávov je našité pútko o dĺžke 21cm a široké 3,5cm a od hlavice rukáva umiestnené 21 cm. Z lícnej strany je prišitý gombík v mieste prišitia pútko. Rukáv je do manžety všitý so zložením dvoch záhybov. Manžety sú hladké, výška 7 cm, v rohoch zrezané. Štepanie je 0,1cm v hornom kraji a 0,5cm po celom obvode manžiet, ktorých zapínanie je na 1 gombík.

Predné diely sú vsadené do dvojitého sedla, prešité vpredu na 0,1 cm. Prieramok je zhotovený preplátovaným /anglickým/švom oštepovaným na 1,0cm. Montážne švy (bočné a rukávové) sú zhotovené preplátovaným švom, v šírku 0,5 cm.

Dierky sú zhotovené na dierkovacom stroji, na ľavom prednom diele sú zvisle, v strede légy. Prvá dierka je umiestnená 5 cm od goliera, ďalšie sú od seba vzdialené 9 cm.

Gombíky sú 2-dierkové, prišité so zaisteným stehom. Farebne sú zladené so základnou farbou kamufláže.

Dolný kraj košeľe je rovný obrúbený v šírke 0,5 mm.

VEĽKOSTNÝ SORTIMENT

Veľkosť košeľe sa udáva výškovou skupinou a obvodom krku. Košeľe sa vyrábajú v 5 výškových skupinách a 14 obvodoch krku.

Košeľe sú identické strihovým riešením a konfekčným spracovaním. Rozdiely sú len vo farbe použitého základného materiálu.

Základné takticko-technické užívateľské požiadavky:

Typ a farebná úprava zodpovedá schválenej farebnej úprave poľných rovnošiat a ostatných súčiastok používaných na výcvik v OS SR,

Farebná úprava - digitalizovaná kamufláž

Dezén kamufláže I e s, vzor M1 (č.vz. 5458) je určený pre potlač tkanín pre košeľe poľných pre príslušníkov OS SR za účelom maskovania vojaka v poľných podmienkach na teritóriu s vegetáciou - zeleným porastom, klimatického pásma stredoeurópskeho teritória.

Za správnosť kópie

202. 2009
by

Dezén kamufláže poskytuje zvýšené maskovacie účinky vo viditeľnej aj IČ oblasti spektra pre nočné pozorovanie v pásme 400 - 1200 nm.

Maskovacie účinky sú zabezpečené pre nižšie uvedené chromatické súradnice jednotlivých farebných odtieňov a ich remisných spektier.

Dezén kamufláže je patentovo chránený a jeho vlastníkom je MO SR a VTÚ, a.s. L.Mikuláš.

Chromatické súradnice farebných odtieňov

| | | | |
|---------|------------------|--------------------|--------------------|
| Zelená: | $L = 34 \pm 2$ | $a = -6,5 \pm 1,5$ | $b = 16,5 \pm 1,5$ |
| Hnedá: | $L = 32 \pm 2$ | $a = 3 \pm 1,5$ | $b = 10 \pm 1,5$ |
| Běžová: | $L = 47 \pm 2$ | $a = 2 \pm 1,5$ | $b = 8 \pm 1,5$ |
| Šedá: | $L = 29,5 \pm 2$ | $a = -0,5 \pm 1,5$ | $b = 0,5 \pm 1,5$ |

Dezén kamufláže p ú š t', vzor 13a (č.vz. 6675) je určený pre potlač tkanín pre košieľ poľných pre príslušníkov OS SR za účelom maskovania vojaka v púštných podmienkach, klimatického pásma kategórie A1, A2 a B3 (STANAG 2895).

Dezén kamufláže poskytuje zvýšené maskovacie účinky vo viditeľnej aj IČ oblasti spektra pre nočné pozorovanie v pásme 400 - 1200 nm.

Maskovacie účinky sú zabezpečené pre nižšie uvedené chromatické súradnice jednotlivých farebných odtieňov a ich remisných spektier.

Dezén kamufláže je patentovo chránený a jeho vlastníkom je MO SR a VTÚ, a.s. L.Mikuláš.

Chromatické súradnice farebných odtieňov

| | | | |
|---------------|----------------|------------------|------------------|
| Běžová | $L = 63 \pm 2$ | $a = 6 \pm 1,5$ | $b = 13 \pm 1,5$ |
| Svetlá khaki: | $L = 55 \pm 2$ | $a = -1 \pm 1,5$ | $b = 15 \pm 1,5$ |
| Svetlohmedá: | $L = 41 \pm 2$ | $a = 10 \pm 1,5$ | $b = 15 \pm 1,5$ |

Základné konštrukčno-technologické parametre tkaniny košeľe poľnej béžová a zelená potlač:

| Parameter | Norma / predpis | Požadovaná hodnota |
|---|---|--------------------------------|
| Obsah textilných vlákien v zmesiach (%) | STN 80 0067 | 100% bavlna U=2% |
| Väzba | | Plátňová |
| Plošná hmotnosť | STN EN 12 127 | min. 115g.m ² ± 10% |
| Zmeny rozmerov pri praní: Automatická pračka T:40°C, IEC 456, Tž: 150°C Dĺžka:Šírka: | STN EN 340 STN EN ISO 6330 STN EN 25077 | max. 3% |
| Posuv nití vo šve: Priemerný posuv osnovných nití Priemernú posuv útkov nití Hodnota napínacej sily 80 N | STN EN ISO 13 936-2 | osnova: 3mm útok: 2mm |
| Stanovenie uhla zotavenia v ° Vzorka v smere osnovy - uhol zotavenia Vzorka v smere útoku - uhol zotavenia | STN EN 22313 | osnova: 135 útok: 140 |
| Odolnosť proti žmolkovaniu: Odolnosť proti žmolkovaniu po 3000 otáčkach | STN 80 0846 | Stupeň 4 (mierne žmolkovanie) |
| Stálofarebnosť na svetle (stupeň modrej stupnice) | STN EN ISO 105-B02 | Stupeň 4 |
| Stálofarebnosť pri žehlení za sucha/za vlhka | STN EN ISO 105-X11 | min. 3 |

Za správnosť kópie

2.7. 2009

| Parameter | Norma / predpis | Požadovaná hodnota |
|---|--------------------|--------------------|
| Stálofarebnosť pri praní pri 60°C | STN EN ISO 105-C06 | min. 3 |
| Stálofarebnosť pri suchom a mokrom otere | STN EN ISO 105-X12 | min. 2-3 |
| Stálofarebnosť v kyslom a alkalickom pote | STN EN ISO 105-E04 | min. 3 |
| Stanovenie obsahu škodlivín v textíliách | STN 80 0055 | podľa STN 80 0055 |

Balenie a značenie

Košele poľné sa balia samostatne do PET vrečka zložené na papierový výsek s vystužením goliera a po 10 ks do kartóna.

Hmotnosť kartóna nesmie presiahnuť 15 kg.

Kartóny sú prelepené páskou a previazané. Na kartóne je umiestený štítok s týmito údajmi:

- výrobca
- názov výrobku
- VČM (vojenské číslo materiálu)
- veľkosť
- počet párov
- voľba (označuje sa len 2. voľba)
- rok výroby a značka odberateľa (skrížené mečíky)

Každá košeľa poľná je označená papierovou etiketou s týmito údajmi:

- výrobca
- VČM (vojenské číslo materiálu)
- veľkosť
- voľba (označuje sa len 2. voľba)
- symboly ošetrovania
- rok výroby a značka odberateľa (skrížené mečíky)

Za správnosť kópie

2.7.2009

ay

TABUĽKA ROZMEROV

KOŠEĽA POĽNÁ S DLHÝMI RUKÁVMÍ KELENÁ POTLAČ

| | | VEĽKOSTI | | | | | | | | | | | | | | Tolerancia (cm) |
|--------------------------|----------------------|-------------------|-----|------|----|----|----|------|----|----|----|------|----|----|----|-----------------|
| | | 35 | 36 | 37 | 38 | 39 | 40 | 41 | 42 | 43 | 44 | 45 | 46 | 47 | 48 | |
| Prsná šírka | A | 56 | 56 | 58 | 58 | 61 | 61 | 63 | 63 | 66 | 66 | 68 | 68 | 71 | 71 | 1,0 |
| Šírka chrbta | B | 45 | 45 | 47 | 47 | 49 | 49 | 51 | 51 | 53 | 53 | 55 | 55 | 57 | 57 | 1,0 |
| Pazušná šírka rukáva | C | 23 | | 24,5 | | 26 | | 27,5 | | 29 | | 30,5 | | 32 | | 0,5 |
| Dĺžka plečníc | D | 17 | | 17,5 | | 18 | | 18,5 | | 19 | | 19,5 | | 20 | | 0,5 |
| Dĺžka goliera | E | 35 | 36 | 37 | 38 | 39 | 40 | 41 | 42 | 43 | 44 | 45 | 46 | 47 | 48 | 0,5 |
| Šírka vrecka | F | 13,5 | | | | | | | | | | | | | | 0,3 |
| Dĺžka vrecka | G | 15 | | | | | | | | | | | | | | 0,3 |
| Dĺžka košeľa | H | 1-74 | | | | | | | | | | | | | | 1,0 |
| | | 2-78 | | | | | | | | | | | | | | 1,0 |
| | | 3-82 | | | | | | | | | | | | | | 1,0 |
| | | 4-86 | | | | | | | | | | | | | | 1,0 |
| | | 5-90 | | | | | | | | | | | | | | 1,0 |
| Dĺžka hlavicového rukáva | I | 1-58 | | | | | | | | | | | | | | 1,0 |
| | | 2-61 | | | | | | | | | | | | | | 1,0 |
| | | 3-64 | | | | | | | | | | | | | | 1,0 |
| | | 4-67 | | | | | | | | | | | | | | 1,0 |
| | | 5-70 | | | | | | | | | | | | | | 1,0 |
| Príklopka nad vreckom | J | dĺžka 14,5 | | | | | | | | | | | | | | 0,3 |
| | K | šírka v strede 6 | | | | | | | | | | | | | | 0,5 |
| | L | šírka v kraji 4,5 | | | | | | | | | | | | | | 0,5 |
| Rukávové pučko | dĺžka pučka | M | 21 | | | | | | | | | | | | | 1,0 |
| | šírka pučka | N | 3,5 | | | | | | | | | | | | | 0,2 |
| Golier | dĺžka špičky goliera | O | 7 | | | | | | | | | | | | | 0,2 |
| | šírka prevesu | P | 4 | | | | | | | | | | | | | 0,2 |
| | šírka stojalka | R | 3 | | | | | | | | | | | | | 0,2 |
| Všetky údaje sú v cm | | | | | | | | | | | | | | | | |

Za správnosť kópie

2.7.2009
[Signature]

TABUĽKA ROZMEROV

KOŠEĽA PDLNÁ S KRÁTKYMI RUKÁVAMI ZELENÁ POTLAČ :

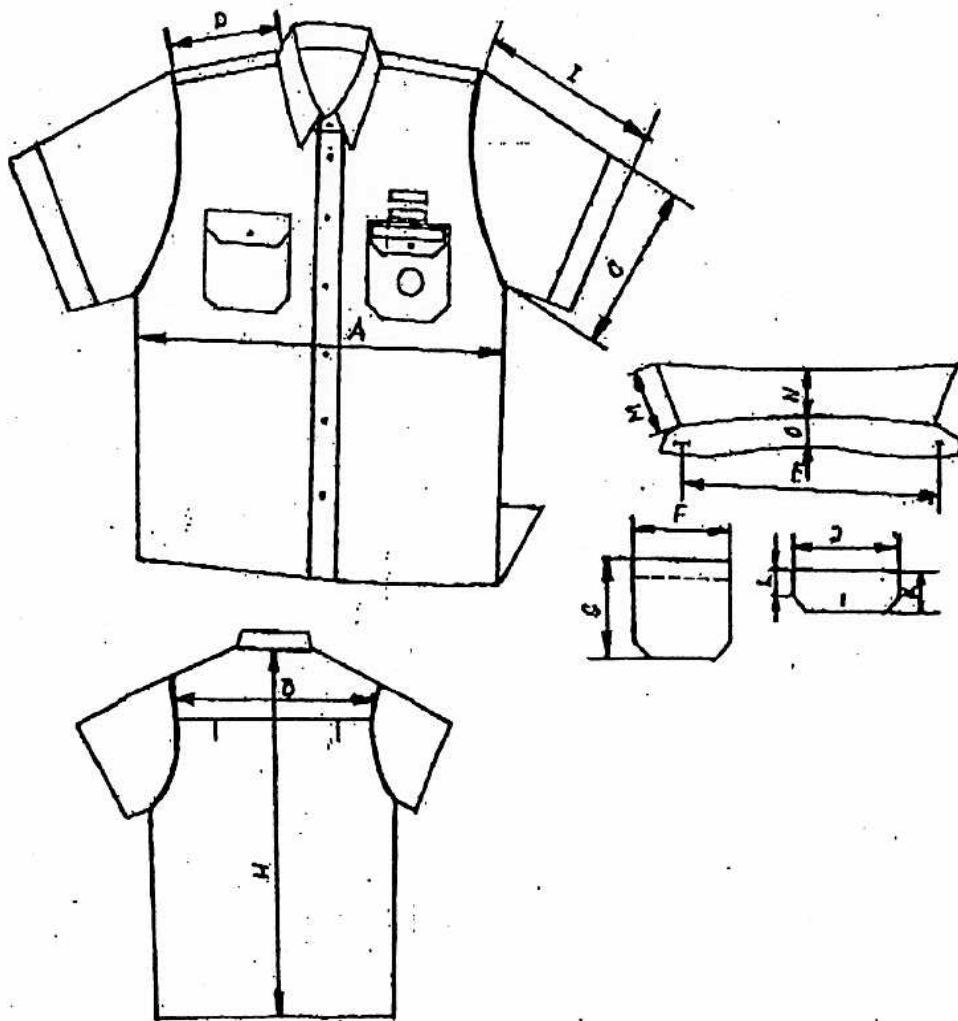
| | | VEĽKOSTI | | | | | | | | | | | | | | Tolerancia (cm) | |
|--------------------------|---|----------------------|------|------|------|------|------|------|------|------|------|------|------|------|------|-----------------|-----|
| | | 35 | 36 | 37 | 38 | 39 | 40 | 41 | 42 | 43 | 44 | 45 | 46 | 47 | 48 | | |
| Prsná šírka | A | 56 | 56 | 58,5 | 58,5 | 61 | 61 | 63,5 | 63,5 | 66 | 66 | 68,5 | 68,5 | 71 | 71 | 1,0 | |
| Šírka chrbta | B | 45 | 45 | 47 | 47 | 49 | 49 | 51 | 51 | 53 | 53 | 55 | 55 | 57 | 57 | 1,0 | |
| Pažusná šírka rukáva | C | 23 | | 24,5 | | 26 | | 27,5 | | 29 | | 30,5 | | 32 | | 0,5 | |
| Dĺžka plecnice | D | 17 | | 17,5 | | 18 | | 18,5 | | 19 | | 19,5 | | 20 | | 0,5 | |
| Dĺžka goliera | E | 35,5 | 36,5 | 37,5 | 38,5 | 39,5 | 40,5 | 41,5 | 42,5 | 43,5 | 44,5 | 45,5 | 46,5 | 47,5 | 48,5 | 0,5 | |
| Šírka vrecka | F | 13,5 | | | | | | | | | | | | | | 0,3 | |
| Dĺžka vrecka | G | 15 | | | | | | | | | | | | | | 0,3 | |
| Dĺžka košele | H | 1-74 | | | | | | | | | | | | | | 1,0 | |
| | | 2-78 | | | | | | | | | | | | | | 1,0 | |
| | | 3-82 | | | | | | | | | | | | | | 1,0 | |
| | | 4-86 | | | | | | | | | | | | | | 1,0 | |
| | | 5-90 | | | | | | | | | | | | | | 1,0 | |
| Dĺžka hlavicového rukáva | I | 28 | | | | | | | | | | | | | | 1,0 | |
| Príklopka nad vreckom | J | dĺžka 14,5 | | | | | | | | | | | | | | 0,3 | |
| | K | šírka v strede 6 | | | | | | | | | | | | | | 0,5 | |
| | L | šírka v kraji 4,5 | | | | | | | | | | | | | | 0,5 | |
| Golier | M | dĺžka špičky goliera | | | | | | | | | | | | | | 7 | 0,2 |
| | N | šírka prevesu | | | | | | | | | | | | | | 4 | 0,2 |
| | O | šírka stojáčka | | | | | | | | | | | | | | 3 | 0,2 |
| údaje sú v cm | | | | | | | | | | | | | | | | | |

Za správnosť kópie

2.7.2009



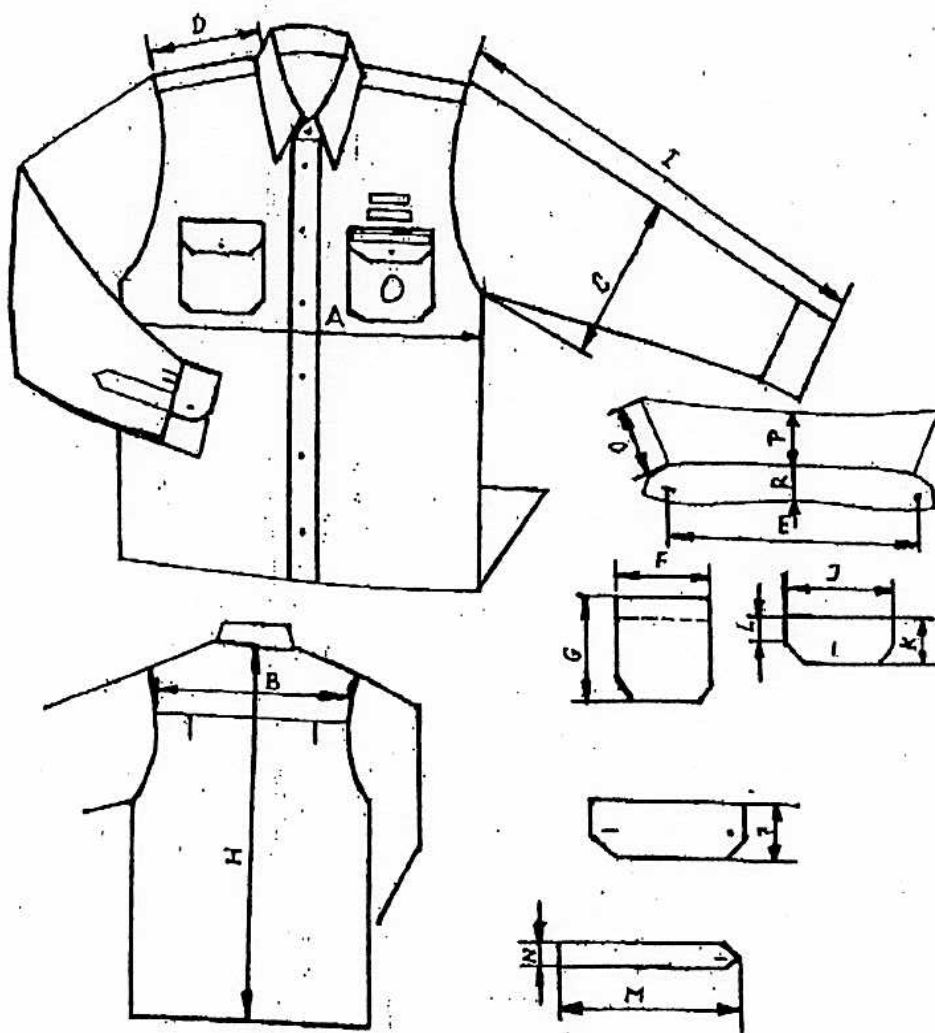
KOŠEĽA POĽNĀ S KRĀTKYMI RUKĀVMI ZELENĀ POTLAČ



Za správnosť kópie

2.7.2009

KOŠEĽA POĽNÁ S DLHÝMI RUKÁVMI ZELENÁ POTLAČ




Za správnosť kópie

2.7.2009

Veľkostný sortiment súčiastok poľného odevu na rok 2009
OBRANA MLF ZZ Poprad

| | | | | | | | | | | | | | | | |
|-----------------------------|------|------|------|-------|-------|-------|-------|--------|-------|-------|------|------|------|------|------|
| Košičia poľná zelená poľiac | 1-35 | 1-36 | 1-37 | 1-38 | 1-39 | 1-40 | 1-41 | 1-42 | 1-43 | 1-44 | 1-45 | 1-46 | 1-47 | 1-48 | |
| KR - digitál | (5) | (10) | (10) | (40) | (40) | (40) | (40) | (40) | (5) | (5) | (5) | (5) | (5) | (5) | |
| rok 2009 | 2-35 | 2-36 | 2-37 | 2-38 | 2-39 | 2-40 | 2-41 | 2-42 | 2-43 | 2-44 | 2-45 | 2-46 | 2-47 | 2-48 | |
| rok 2009 | (5) | (10) | (20) | (200) | (244) | (800) | (900) | (1200) | (300) | (100) | (30) | (30) | (5) | (5) | |
| rok 2009 | 3-35 | 3-36 | 3-37 | 3-38 | 3-39 | 3-40 | 3-41 | 3-42 | 3-43 | 3-44 | 3-45 | 3-46 | 3-47 | 3-48 | |
| rok 2009 | (5) | (10) | (10) | (200) | (240) | (800) | (800) | (900) | (300) | (100) | (30) | (30) | (5) | (5) | |
| rok 2009 | 4-35 | 4-36 | 4-37 | 4-38 | 4-39 | 4-40 | 4-41 | 4-42 | 4-43 | 4-44 | 4-45 | 4-46 | 4-47 | 4-48 | |
| rok 2009 | (5) | (5) | (10) | (30) | (150) | (250) | (250) | (250) | (250) | (100) | (30) | (30) | (5) | (5) | 8884 |

| | | | | | | | | | | | | | | | |
|-----------------------------|------|------|------|------|------------|----------|------------|-------------|------------|------------|------|------|------|------|------|
| Košičia poľná zelená poľiac | 1-35 | 1-36 | 1-37 | 1-38 | 1-39 | 1-40 | 1-41 | 1-42 | 1-43 | 1-44 | 1-45 | 1-46 | 1-47 | 1-48 | |
| DR - digitál | | | | (30) | (30) | (60) | (50 60 70) | (60) | (30) | | | | | | |
| rok 2009 | 2-35 | 2-36 | 2-37 | 2-38 | 2-39 | 2-40 | 2-41 | 2-42 | 2-43 | 2-44 | 2-45 | 2-46 | 2-47 | 2-48 | |
| rok 2009 | | | | (30) | (60) | (200 70) | (200) | (230) | (200) | (90) | (30) | (5) | (5) | (5) | |
| rok 2009 | 3-35 | 3-36 | 3-37 | 3-38 | 3-39 | 3-40 | 3-41 | 3-42 | 3-43 | 3-44 | 3-45 | 3-46 | 3-47 | 3-48 | |
| rok 2009 | | | | (60) | (50 60 70) | (230) | (230) | (200) | (90) | (20 30 70) | (15) | (5) | (5) | (5) | |
| rok 2009 | 4-35 | 4-36 | 4-37 | 4-38 | 4-39 | 4-40 | 4-41 | 4-42 | 4-43 | 4-44 | 4-45 | 4-46 | 4-47 | 4-48 | |
| rok 2009 | | | | (30) | (20 30 70) | (100) | (100) | (90 100 70) | (70 80 70) | (50 60 70) | (10) | (10) | (5) | (5) | 3000 |

Za správnosť kópie
 2.2.2009


Zmluva je totožná s podpísaným originálom:


Ing. Viliam KAMODY