

RÁMCOVÁ DOHODA č. 28/565

uzatvorená podľa § 11 zákona č. 25/2006 Z. z. o verejnom obstarávaní a o zmene a doplnení niektorých zákonov
a v zmysle ustanovenia § 269 ods. 2 Obchodného zákonníka

**Článok I.
Účastníci dohody**

1.1. Kupujúci: Slovenská republika
Ministerstvo obrany SR

Úrad pre investície a akvizície
Kutuzovova 8
832 47 Bratislava

Zastúpený: Ing. Jurajom HREHORČÁKOM
riaditeľom Úradu pre investície a akvizície

Vybavuje: Ing. Viliam KAMODY ☎ 0960/322417
☎ 0960/322427

IČO 30 845 572
Bankové spojenie: Štátna pokladnica
číslo účtu: 7000171215/8180

(ďalej len „kupujúci“)

1.2. Predávajúci: ZORNICA BANKO FASHION a.s.
Textilná 4
957 12 Bánovce nad Bebravou

Zastúpený: JUDr. Igorom MAUKŠOM, generálny riaditeľ a.s.

Vybavuje: Ing. Ľubomír KYSELICA ☎ 038/7602088
☎ 038/7602738

IČO: 34142568

IČ DPH SK2020417267

Bankové spojenie: Istrobanka a.s., pobočka Trenčín
číslo účtu: 10006-4816090/4900

Zapísaný: Obchodný register OS Trenčín, Oddiel: Sa, Vložka č. 127/R

(ďalej len „predávajúci“)

Článok II. Osobitné ustanovenie

Slovenská republika, Ministerstvo obrany SR, zastúpená Úradom pre investície a akvizície je ako verejný obstarávateľ podľa tejto dohody budúci kupujúci pre organizačné útvary, zariadenia a organizácie rezortu Ministerstva obrany SR a Ozbrojených síl SR.

Článok III. Predmet dohody

- 3.1. Predmetom tejto dohody je určenie podmienok zadávania zákaziek na dodanie tovaru špecifikovaného v Prílohe č. 1, ktorá je neoddeliteľnou súčasťou tejto dohody.
- 3.2. Dodávka návrhu kodifikačných údajov na výrobky nezaraďené do kodifikačného systému SR, podliehajúce kodifikácii podľa § 13 zákona č.11/2004 Z. z., § 1 a 2 vyhlášky č 570/2004 MO SR, podľa zásad kodifikačného systému Slovenskej republiky a SOŠ ACodP-1-Príručka NATO o kodifikácii.
- 3.3. Predávajúci do 10 dní od podpísania zmluvy požiada Odbor kodifikácie ÚOŠKŠOK o pridelenie NCAGE – kódu výrobcu a dodávateľa.
- 3.4. Predávajúci sa zaväzuje kupujúcemu, že na jeho písomnú výzvu uzavrie s ním do 30 dní od doručenia tejto výzvy kúpnu zmluvu na dodávku predmetu dohody. Podrobná špecifikácia predmetu dohody bude uvedená v jednotlivých čiastkových kúpnych zmluvách.
- 3.5. Miestom plnenia predmetu dohody je Vojenský útvar 9994 Nemšová, Vojenský útvar 8838 Poprad resp. ďalšie sídla útvarov, organizácií a zariadení rezortu ministerstva obrany SR.
- 3.6. Stanovenie konkrétneho množstva predmetu dohody pre jednotlivé roky platnosti dohody bude závislé od výšky vyčleneného finančného limitu na tento nákup a bude uvedené v príslušných čiastkových kúpnych zmluvách. Pridelený finančný limit kupujúceho nemôže byť prekročený.

Článok IV. Cena

- 4.1. Kupujúci zaplatí predávajúcemu za celkovú dodávku predmetu dohody uvedeného v bode 3.1 predpokladanú kúpnu cenu vyplývajúcu z úspešnej ponuky budúceho predávajúceho v max. celkovej výške **21 400 000, 00 Sk** bez DPH, slovom: dvadst'jedenmiliónov štyristotisíc /00 slovenských korún, ktorá bude uhradená v peňažných čiastkach závislých od výšky vyčleneného finančného limitu na tento nákup pre daný kalendárny rok a v lehotách uvedených v čiastkových kúpnych zmluvách uzavretých medzi účastníkmi na základe tejto rámcovej dohody v nasledujúcich kalendárnych rokoch.
- 4.2. Výška ceny predmetu dohody pre rok 2008 vyplýva z úspešnej súťažnej ponuky predávajúceho a je uvedená v Prílohe č. 1, ktorá je neoddeliteľnou súčasťou tejto dohody a bola stanovená v súlade so zákonom č.18/1996 Z. z o cenách v znení neskorších predpisov. V ďalších rokoch bude možné cenu zmeniť iba v odôvodnených prípadoch pri podstatnej zmene podmienok v dôsledku legislatívnych zmien, ktoré majú dopad na tvorbu ceny (napr. DPH), nárastu materiálových nákladov a v iných riadne odôvodnených prípadoch. Každá zmena cien musí byť vykonaná formou písomného dodatku k rámcovej dohode na základe súhlasu oboch strán.
- 4.3. V prípade zmeny Slovenskej koruny ako výlučného zákonného platidla a menovej jednotky na území Slovenskej republiky na jednotnú menu Euro sa budú odo dňa zavedenia jednotnej meny euro peňažné údaje uvedené v slovenskej mene, v tejto dohode považovať za peňažné údaje v jednotnej mene euro a to v prepočte a so zaokrúhlením podľa konverzného kurzu (30,126) a v zmysle a k tomu účelu platnej legislatívy Slovenskej republiky.
- 4.4. Kupujúci neposkytne preddavok.

Článok V. Podmienky čiastkovej kúpnej zmluvy

- 5.1. Doba platnosti čiastkovej kúpnej zmluvy bude dohodnutá v príslušnej kúpnej zmluve.

5.2. Kúpna cena a platobné podmienky:

- a) Kúpna cena za predmet zmluvy bude stanovená dohodou v zmysle zákona č.18/1996 Z.z. o cenách v znení neskorších predpisov. Kúpna cena jednotlivých tovarov predmetu zmluvy za 1 ks pre rok 2008 vyplýva zo súťažnej ponuky predávajúceho a je uvedená v Prílohe č. 1. tejto dohody.
Cenu bude možné meniť v ďalšom období (t.j. rok 2009 a nasledujúce) po vzájomnom odsúhlasení zmluvnými stranami len v odôvodnených prípadoch, na základe písomného zdôvodnenia zmien, ktoré mali dopad na tvorbu ceny. Cenu je možno meniť iba pri podstatnej zmene podmienok v dôsledku legislatívnych zmien, ktoré majú dopad na tvorbu ceny (napr. DPH), nárastu materiálových, energetických a iných nákladov. Zmena ceny musí byť doložená časovou súvislosťou. O zmene ceny musí byť vyhotovená písomná dohoda, ktorá bude neoddeliteľnou súčasťou rámcovej dohody.
- b) V čiastkovej kúpnej zmluve na príslušné obdobie bude uvedená jednotková cena predmetu zmluvy a celková cena s DPH.
- c) Účastníci zmluvy sa dohodli, že platba môže byť vykonaná po častiach.
- d) Po dodaní predmetu zmluvy a jeho prevzatí v mieste plnenia vystaví predávajúci faktúru a odošle ho na adresu kupujúceho vo dvoch výtlačkoch. K faktúre je predávajúci povinný priložiť potvrdený dodací list a preberací zápis.
- e) Kupujúci uhradí oprávnené účtovanú sumu do 30 dní odo dňa doručenia faktúry. Pre tento účel sa za deň úhrady považuje dátum odpísania zaplatenej sumy z účtu kupujúceho.
- f) Ďalšie podmienky budú dohodnuté v čiastkovej kúpnej zmluve.

5.3 Miesto a spôsob plnenia, dodacia lehota a dodacie podmienky:

- a) Miesto plnenia predmetu zmluvy bude dohodnuté v príslušnej čiastkovej kúpnej zmluve.
- b) Predávajúci je povinný dodať predmet dohody do miesta plnenia v termíne, stanovenom v príslušnej čiastkovej kúpnej zmluve. Plnenie predmetu dohody je možné aj po častiach. Pri plnení po častiach je možné vykonávať aj platby za dodaný predmet dohody na základe samostatných daňových dokladov.
- c) Dodacie podmienky predmetu zmluvy budú stanovené v čiastkových kúpnych zmluvách.
- d) Spôsob dodania a prevzatia predmetu zmluvy v mieste plnenia bude upravený v čiastkových kúpnych zmluvách.
- e) Miestom plnenia návrhu kodifikačných údajov o výrobku („NKÚoV“) predmetu plnenia bude adresa ÚOŠKŠOK:
Úrad pre obrannú štandardizáciu, kodifikáciu a štátne overovanie kvality
P.O. BOX 61, Martina Rázusa 7,
911 01 TRENČÍN
tel. č.: 0960 33 2619, 0960 33 2926, fax: 0960 33 2997
- f) Predávajúci je povinný dodať osobne alebo poštou NKÚoV dodacím listom v troch výtlačkoch a na jednom CD v termíne podľa príslušnej čiastkovej kúpnej zmluvy.

5.4 Kodifikácia

- a) Zmluvné strany sa dohodli, že výrobok nezaraďený do kodifikačného systému SR uvedený v prílohe č. 3 (Zoznam výrobkov podliehajúcich kodifikácii) bude kodifikovaný opisnou metódou.
- b) Predávajúci je povinný podľa § 13 zákona č.11/2004 Z.z. dodať NKÚoV na adresu Odboru kodifikácie ÚOŠKŠOK na výrobky dodávky tovaru, ktoré nie sú zaradené do kodifikačného systému SR.
- c) Predávajúci sa zaväzuje bezodkladne dodať na adresu Odboru kodifikácie ÚOŠKŠOK informácie o všetkých zmenách týkajúcich sa opakovane nakupovaných výrobkov dodávky tovaru, ktoré majú vplyv na kodifikačné údaje výrobkov, vrátane zmien na výrobkoch nakupovaných dodávateľom od svojich dodávateľov.
- d) Jeden rovnopis uzavretej čiastkovej kúpnej zmluvy bude zaslaný na adresu Odboru kodifikácie ÚOŠKŠOK.
- e) Všetky povinnosti vyplývajúce z kodifikácie budú vykonané predávajúcim na jeho vlastné náklady a nebezpečie.

5.5. Kvalita tovaru, záruka, zodpovednosť za vady a za škodu:

- a) Predávajúci je povinný dodať predmet zmluvy v množstve, v kvalite a v prevedení stanovenom v čiastkovej kúpnej zmluve.
- b) Záručné podmienky, zodpovednosť za vady a zodpovednosť za škodu budú stanovené v čiastkovej kúpnej zmluve.

5.6. Porušenie kúpnej zmluvy, sankcie:

- a) Nedodržanie záväzku dodania predmetu zmluvy (Príloha č. 1) v dohodnutom množstve, kvalite a termíne zo strany predávajúceho budú zmluvné strany považovať za podstatné porušenie čiastkovej kúpnej zmluvy (§ 345 ods. 2 Obchodného zákonníka).

- b) V prípade, že predávajúci nedodrží dobu plnenia, dohodnutú v čiastkovej kúpnej zmluve, uhradí kupujúcemu zmluvnú pokutu vo výške 0,05 % z ceny nedodaného predmetu zmluvy za každý deň omeškania a v prípade, že predávajúci nevybaví uplatnenú reklamáciu v dohodnutej dobe, zaplatí kupujúcemu zmluvnú pokutu vo výške 500,00 Sk za každý deň omeškania.
- c) V prípade omeškania kupujúceho s úhradou faktúry uhradí tento predávajúcemu úrok z omeškania vo výške 0,05 % z neuhradenej sumy za každý deň omeškania.
- d) Zmluvné pokuty a sankcie dohodnuté kúpnu zmluvou hradí povinná strana nezávisle na tom, či a v akej výške vznikne druhej strane škoda.
- e) Dohodnuté zmluvné pokuty a sankcie povinná strana uhradí strane oprávnenej do 30 dní odo dňa ich uplatnenia.
- f) V prípade, že predávajúci nedodá návrh kodifikačných údajov o výrobku v termíne plnenia, uhradí obstarávateľovi zmluvnú pokutu vo výške 300.-Sk za každý deň omeškania.

5.7. Nadobudnutie užívacieho a vlastníckeho práva:

Kupujúci nadobudne užívacie právo k predmetu zmluvy jeho prevzatím v mieste plnenia podpisom dodacieho listu (preberacieho zápisu) a vlastnícke právo zaplatením dohodnutej ceny.

5.8. Všeobecné ustanovenia

Ak bude predmet zmluvy kodifikovaný v súlade s ustanoveniami zmluvy a zmluvné strany sa dohodnú na uzavretí ďalších čiastkových kúpnych zmlúv, body 5.3.e,f), 5.4a,b,d,e) a 5.6.f) nebudú zaradené do ustanovení ďalších čiastkových kúpnych zmlúv.

5.9. Osobitné ustanovenia

Akémkoľvek zmeny, týkajúce sa špecifikácie, kvality a kvantity tovarov predmetu zmluvy v porovnaní so špecifikáciou, kvalitou a kvantitou tovaru, ktorá je zmluvne dohodnutá je možné realizovať iba na základe písomnej dohody obidvoch zmluvných strán. Kupujúci si vyhradzuje právo počas platnosti a účinnosti uzavretej čiastkovej kúpnej zmluvy preverovať kvalitu dodávaného tovaru predmetu plnenia na základe náhodného výberu dodaných tovarov predmetu plnenia.

Článok VI.

Záverečné ustanovenia

6.1. Táto dohoda sa uzatvára na dobu určitú do 30.6.2012.

6.2. Odstúpiť od tejto dohody je možné

- a) v prípade podstatného porušenia tejto dohody alebo čiastkovej kúpnej zmluvy, ktorá bude uzatvorená na základe tejto rámcovej dohody. Za podstatné porušenie sa považuje porušenie všetkých povinností vyplývajúcich z tejto dohody.
- b) v ostatných prípadoch podľa ustanovení Obchodného zákonníka. Odstúpenie od dohody je účinné dňom, kedy bolo písomné oznámenie o odstúpení od dohody doručené druhej zmluvnej strane.

6.3. Zmeny a doplnky tejto dohody je možno vykonávať iba formou písomnej dohody obidvoch účastníkov dohody, ktorá bude neoddeliteľnou súčasťou tejto dohody.

6.4. Ak nie je dohodnuté v tejto dohode inak, riadia sa právne vzťahy z nej vyplývajúce a vznikajúce ustanoveniami zákona č. 25/2006 Z. z. o verejnom obstarávaní v znení neskorších predpisov, Obchodného zákonníka, Občianskeho zákonníka a súvisiacimi všeobecne záväznými právnymi predpismi.

6.5. Dohoda nadobúda platnosť a účinnosť dňom jej podpisu zástupcami obidvoch účastníkov dohody.

6.6. Dohoda je vyhotovená v štyroch rovnopisoch s platnosťou originálu. Predávajúci obdrží jeden výtlačok a kupujúci obdrží tri výtlačky.

V Bratislave, dňa 10.10.2008

8 OKT. 2008

V Bratislave, dňa

Za predávajúceho
JUDr. Igor MAUKŠ
generálny riaditeľ a.s.

ZORNICA BANKO FASHION a.s.
Textilná 4
957 12 BĀNOVCE NAD BEBRAVOU



Za kupujúceho
Ing. Juraj HREHORČÁK
riaditeľ

[Handwritten signature of Ing. Juraj Hrehorčák]

Predmet dohody

P. č.	Názov, typ	cena/ks bez DPH	Sadzba DPH 19%	cena/ks s DPH
1.	Košľa 2008 bledozelená s krátkymi rukávmi	258,00	49,02	307,02
2.	Košľa 2008 bledomodrá s krátkymi rukávmi	254,00	48,26	302,26
3.	Košľa 2008 biela s krátkymi rukávmi	247,00	46,93	293,93
4.	Košľa 2008 bledozelená s dlhými rukávmi	277,00	52,63	329,63
5.	Košľa 2008 bledomodrá s dlhými rukávmi	274,00	52,06	326,06
6.	Košľa 2008 biela s dlhými rukávmi	265,00	50,35	315,35
7.	Bundokošľa 2008 bledozelená s krátkymi rukávmi	295,00	56,05	351,05
8.	Bundokošľa 2008 bledomodrá s krátkymi rukávmi	292,00	55,48	347,48
9.	Bundokošľa 2008 biela s krátkymi rukávmi	284,00	53,96	337,96
10.	Blúzka 2008 bledozelená s krátkymi rukávmi	248,00	47,12	295,12
11.	Blúzka 2008 bledomodrá s krátkymi rukávmi	245,00	46,55	291,55
12.	Blúzka 2008 biela s krátkymi rukávmi	238,00	45,22	283,22
13.	Blúzka 2008 bledozelená s dlhými rukávmi	275,00	52,25	327,25
14.	Blúzka 2008 bledomodrá s dlhými rukávmi	272,00	51,68	323,68
15.	Blúzka 2008 biela s dlhými rukávmi	264,00	50,16	314,16
16.	Košľa biela pre vojenskú hudbu prezidenta SR	204,00	38,76	242,76
17.	Košľa pre čestnú stráž prezidenta SR bledomodrá s dlhými rukávmi	219,00	41,61	260,61
18.	Košľa pre čestnú stráž prezidenta SR bledomodrá s krátkymi rukávmi	190,00	36,1	226,10
19.	Košľa slávnostná biela	199,00	37,81	236,81

11-1

Špecifikácia predmetu dohody:

Košela 2008 s dlhými rukávami (bledozelená, bledomodrá, biela)

Košele sú identické strihovým riešením a konfekčným spracovaním. Rozdiely sú len vo farbe použitého základného materiálu.

Košele sú polopriliehavého strihu, v pásovej časti mierne tvarované v bočných švoch.

Polpredky sú riešené so zapínaním po celej dĺžke. Ľavý polpredok je vystužený má odšitú légu v šírke 3,5 cm, prešitú v šírke 0,5 cm po oboch stranách légy. Na lége je vyšitých 6 dierok, (I. - III. výšková skupina) alebo 7 dierok (IV. a V. výšková skupina).

Pravý polpredok je zažehlený 1 + 2 cm, a prešitý 0,1 cm v podohnutí, oproti dierkam sú našité gombíky. Polpredky sú všité do dvojitého sedla, z lícnej strany je sedlo preštepované na 0,1 cm v kraji.

Na oboch polpredkoch sú naštepované nakladané zrezané vrecká. Vrecká sú umiestnené cca 7 cm od predného okraja a cca 23 cm od hrotu plecnice, podľa veľkosti košele. Horný kraj je obrúbený na šírku 3 cm. Vrecko je našité 0,1 cm v kraji, cez horný kraj vrecka do trojuholníka. Príklopky nad vreckami sú so zrezanými hranami, vystužené, preštepované na šírku 0,5 cm, v strede je vyšitá 1 dierka. Zapínajú sa na vrecká 1 gombíkom.

Na zadnom diele, pri všívaní do dvojitého sedla, sú vytvorené dva postranné záhyby obrátené smerom od stredu. Sedlo je preštepované na šírku 0,1 cm.

Golier je dvojdielny. Špice goliera sú spevnené kosticou. Golier je vystužený vložkovinou, preštepovaný v šírke 0,5 cm. Stojačik v mieste prepínania má guľatý tvar, v golieri je 1 dierka a 1 gombík.

Rukávy košele sú hlavicové, jednodielne dlhé. V dolnom kraji je vypracovaný rukávový rázporok 16 cm dlhý, rázporok sú obrúbené, zapracované našitou špicatou domčekovou lištou veľkosti 3 x 2,5 cm. Rukáv je do manžety všitý so zložením dvoch záhybov. Manžety sú hladké, výška 7 cm, v rohoch skosené. Štepovanie je 0,1 cm v hornom kraji a 0,5 cm po celom obvode manžet, ktorých zapínanie je na 1 gombík.

Na ľavom náprsnom vrecku je vyšitý košeľový znak OS SR, ktorý je umiestnený v strede našitého vrecka, 3 cm od spodného okraja. Výška košeľového znaku je 6 cm, šírka 5 cm. V mieste plecného šva sú do prieramkov všité náplecníky šírky 4,5 cm, dĺžky 13,0 cm pre veľkosti 36-40, dĺžky 14,0 cm pre veľkosti 41-48. Sú ukončené do špičky, vystužené, preštepované v kraji na šírku 0,5 cm. Je na nich vyšitá 1 dierka, pripínajú sa o košeľu 1 gombíkom.

Plecné švy sú zhotovené vsadeným švom, štepované vpredu na 0,1 cm. Prieramok je zhotovený preplátovaným (anglickým) švom 0,8 cm. Montážne švy (bočné a rukávové) sú zhotovené preplátovaným švom, dvojhlavým strojom na šírku šva 0,5 cm.

Dierky sú zhotovené na dierkovacom stroji, na ľavom prednom diele sú zvisle, v strede odšitia - lišty. Prvá dierka je umiestnená 5 cm od goliera, ďalšie sú od seba vzdialené 9 cm.

Dierky na náplecníkoch, manžetách a príklopkách sú vo vzdialenosti 1 cm od kraja. Gombíky sú 2-dierkové, prišité so zaisteným stehom.

Dolný kraj košele je rovný a obrúbený v šírke 0,5 cm.

Navliekacie náplecníky sa navliekajú na všité náplecníky, sú špicaté, vrchná i spodná časť je vystužená. Na spodnej strane je našité pútko na navlečenie 1 cm od kraja. Náplecník je strihaný v celku, preložený na polovicu, po dĺžke je štepovaný 1,5 mm v kraji. Vonkajšia strana - prehyb sa neštepuje. V špičke náplecníka je vyšitá dierka. Navliekacie náplecníky sú zhotovené z materiálu rovnakého materiálového zloženia ako košeľa v určenom farebnom vyhotovení v šírke 6 cm a v dĺžke 13,5 cm pre veľkosti 36-40 a 14,5 cm pre veľkosti 41-48.

Bledomodrá košeľa má náplecníky tmavomodré, bledozelená košeľa má náplecníky tmavozelené, košeľa biela má náplecníky biele.

Veľkostný sortiment

Veľkosť košele je udávaná výškovou skupinou a obvodom krku. Košele sú vyrábané v 5 výškových skupinách a 14 obvodoch krku.

Výška postavy	Obvod krku													
1 – 170	35	36	37	38	39	40	41	42	43	44	45	46	47	48
2 – 176	35	36	37	38	39	40	41	42	43	44	45	46	47	48
3 – 182	35	36	37	38	39	40	41	42	43	44	45	46	47	48
4 - 188	35	36	37	38	39	40	41	42	43	44	45	46	47	48
5 – 194	35	36	37	38	39	40	41	42	43	44	45	46	47	48

Košela 2008 s krátkymi rukávmi (bledozelená, bledomodrá, biela)

Košele sú identické strihovým riešením a konfekčným spracovaním. Rozdiely sú len vo farbe použitého základného materiálu.

Košele sú polopríliehavého strihu, v pásovej časti mierne tvarované v bočných švoch.

Polpredky sú riešené so zapínaním po celej dĺžke. Ľavý polpredok je vystužený, má odšitú légu v šírke 3,5 cm, prešitú v šírke 0,5 cm po obidvoch stranách légy. Na lége je vyšitých 6 dierok, (I. - III. výšková skupina) alebo 7 dierok (IV. a V. výšková skupina).

Pravý polpredok je zažehlený 1 + 2 cm, a prešitý 0,1cm v podohnutí, oproti dierkam sú našité gombíky. Polpredky sú všité do dvojitého sedla, z lícnej strany je sedlo preštepované na 0,1 cm v kraji. Na oboch polpredkoch sú naštepované nakladané zrezané vrecká. Vrecká sú umiestnené cca 7 cm od predného okraja a cca 23 cm od hrotu plecnice, podľa veľkosti košele. Horný kraj je obrúbený na šírku 3 cm. Vrecko je našité 0,1 cm v kraji, cez horný kraj vrecka do trojuholníka. Príklopky nad vreckami sú so zrezanými hranami, vystužené, preštepované na šírku 0,5 cm, v strede je vyšitá 1 dierka. Zapínajú sa na vrecká 1 gombíkom.

Na zadnom diele, pri všívaní do dvojitého sedla, sú vytvorené dva postranné záhyby obrátené smerom od stredu. Sedlo je preštepované na šírku 0,1 cm.

Golier je dvojdielny. Špice goliera sú spevnené kosticou. Golier je vystužený vložkovinou preštepovaný v šírke 0,5 cm. Stojačik v mieste prepínania má guľatý tvar, v golieri je 1 dierka a 1 gombík.

Rukávy košele sú hlavicové, jednodielne krátke. Dolnú záložku majú zažehlenú a odšitú v šírke 3,5 cm na manžetu, preštepovanú v šírke 0,5 cm. V strede rukáva je v manžete všitá špicatá patka, oštepovaná na 0,5 cm. otočená je do lícnej strany a na pevno prichytená gombíkom.

Na ľavom náprsnom vrecku je vyšitý košeľový znak OS SR, ktorý je umiestnený v strede našitého vrecka, 3 cm od spodného okraja. Výška košeľového znaku je 6 cm, šírka 5 cm.

V mieste plecného šva sú do prieramkov všité náplecníky šírky 4,5 cm, dĺžky 13,0 cm pre veľkosti 36-40, dĺžky 14,0 cm pre veľkosti 41-48. Sú ukončené do špičky, vystužené, preštepované v kraji na šírku 0,5 cm. Je na nich vyšitá 1 dierka, pripínajú sa o košeľu 1 gombíkom.

Plecné švy sú zhotovené vsadeným švom, štepované vpredu na 0,1 cm. Prieramok je zhotovený preplátovaným (anglickým) švom 0,8 cm. Montážne švy (bočné a rukávové) sú zhotovené preplátovaným švom, dvojhlovým strojom na šírku šva 0,5 cm.

Dierky sú zhotovené na dierkovacom stroji, na ľavom prednom diele sú zvisle, v strede odšitia - lišty. Prvá dierka je umiestnená 5 cm od goliera, ďalšie sú od seba vzdialené 9 cm.

Dierky na náplecníkoch, manžetách a príklopkách sú vo vzdialenosti 1 cm od kraja. Gombíky sú 2-dierkové, prišité so zaisteným stehom.

Dolný kraj košele je rovný a obrúbený v šírke 0,5 cm.

Navliekacie náplecníky sa navliekajú na všité náplecníky, sú špicaté, vrchná i spodná časť je vystužená. Na spodnej strane je našité pútka na navlečenie 1 cm od kraja. Náplecník je strihaný v celku, preložený na polovicu, po dĺžke je štepovaný 1,5 mm v kraji. Vonkajšia strana - prehyb sa neštepuje. V špičke náplecníka je vyšitá dierka. Navliekacie náplecníky sú zhotovené z materiálu rovnakého materiálového zloženia ako košeľa v určenom farebnom vyhotovení v šírke 6 cm a v dĺžke 13,5 cm pre veľkosti 36-40 a 14,5 cm pre veľkosti 41-48.

Bledomodrá košeľa má náplecníky tmavomodré, bledozelená košeľa má náplecníky tmavozelené, košeľa biela má náplecníky biele.

Veľkostný sortiment

Veľkosť košele je udávaná výškovou skupinou a obvodom krku. Košele sú vyrábané v 5 výškových skupinách a 14 obvodoch krku.

Výška postavy	Obvod krku													
1 - 170	35	36	37	38	39	40	41	42	43	44	45	46	47	48
2 - 176	35	36	37	38	39	40	41	42	43	44	45	46	47	48
3 - 182	35	36	37	38	39	40	41	42	43	44	45	46	47	48
4 - 188	35	36	37	38	39	40	41	42	43	44	45	46	47	48
5 - 194	35	36	37	38	39	40	41	42	43	44	45	46	47	48

Bundokošeľa 2008 (bledozelená, bledomodrá, biela)

Bundokošeľe sú identické strihovým riešením a konfekčným spracovaním. Rozdiely sú len vo farbe použitého základného materiálu.

Bundokošeľe sú rovného strihu, s krátkymi rukávami, s jednodielnym rozhalenkovým golierom, v dolnom kraji sú riešené do pásu. Košeľe sa nosia na nohavice, golier sa nosí buď rozhalenkový alebo zapnutý pod krkom.

Polpredky sú riešené so zapínaním po celej dĺžke. Ľavý polpredok má odšitú légu v šírke 3,5 cm, prešitú v šírke 0,5 cm po obidvoch stranách légy. Obidva polpredky sú predšité podsádkou, okraje obnitékované. Na lége je vyšitých 6 dierok, (I. - III. výšková skupina) alebo 7 dierok (IV. a V. výšková skupina). Pravý polpredok je zažehlený 1 + 2 cm, a prešitý 0,1cm v podohnutí, oproti dierkam sú našité gombíky. Polpredky sú všité do dvojitého sedla, z lícnej strany je sedlo preštepované na 0,1 cm v kraji. Na oboch polpredkoch sú naštepované nakladané zrezané vrecká. Vrecká sú umiestnené cca 7 cm od predného okraja a cca 23 cm od hrotu plecnice, podľa veľkosti košele. Horný kraj je obrúbený na šírku 3 cm. Vrecko je našité 0,1 cm v kraji, cez horný kraj vrecka do trojuholníka. Príklopky nad vreckami sú so zrezanými hranami, vystužené, preštepované na šírku 0,5 cm, v strede je vyšitá 1 dierka. Zapína sa na vrecko 1 gombíkom.

Na zadnom diele, pri všívaní do dvojitého sedla, sú vytvorené dva postranné záhyby obrátené smerom od stredu. Sedlo je preštepované na šírku 0,1 cm.

Dolný kraj košele je spracovaný do pásca širokého 6 cm. Pásec je vystužený nelepivou vložkovinou. Ľavá strana pásca je spracovaná do špice. V bočných častiach sú ušité dva tunelíky v dĺžke 17 cm slúžiace na navlečenie pruženky. Konce tunelíkov sú ukončené vyšitými dierkami, gombíky sú umiestnené 1 cm od dierok. Dĺžka pruženky je 17 cm.

Rukávy bundokošeľe sú hlavicové, jednodielne krátke. Dolnú záložku majú zažehlenú a odšitú v šírke 3,5 cm na manžetu, preštepovanú v šírke 0,5 cm

Na ľavom náprsnom vrecku je vyšitý košeľový znak OS SR, ktorý je umiestnený v strede našitého vrecka, 3 cm od spodného okraja. Výška košeľového znaku je 6 cm, šírka 5 cm.

V mieste plečného šva sú do prieramkov všité náplečníky šírky 4,5 cm, dĺžky 13,0 cm pre veľkosti 36-40, dĺžky 14,0 cm pre veľkosti 41-48. Sú ukončené do špičky, vystužené, preštepované v kraji na šírku 0,5 cm. Je na nich vyšitá 1 dierka, pripínajú sa o košeľu 1 gombíkom.

Plečné švy sú zhotovené vsadeným švom, štepované vpredu na 0,1 cm. Prieramok je zhotovený preplátovaným (anglickým) švom 0,8 cm. Montážne švy (bočné a rukávové) sú zhotovené preplátovaným švom, dvojhlovým strojom na šírku šva 0,5 cm.

Dierky sú zhotovené na dierkovacom stroji, na ľavom prednom diele sú zvisle, v strede odšitia. Prvá dierka je umiestnená 5 cm od goliera, ďalšie sú od seba vzdialené 9 cm.

Dierky na náplečníkoch, manžetách a príklopkách sú vo vzdialenosti 1 cm od kraja. Gombíky sú 2-dierkové, prišité so zaisteným stehom sa navliekajú na všité náplečníky, sú špicaté, vrchná i spodná časť je vystužená. Na spodnej strane je našité pútko na navlečenie 1 cm od kraja. Náplečník je strihaný v celku, preložený na polovicu, po dĺžke je štepovaný 1,5 mm v kraji. Vonkajšia strana - prehyb sa neštepuje. V špičke náplečníka je vyšitá dierka. Navliekacie náplečníky sú zhotovené z materiálu rovnakého materiálového zloženia ako košeľa v určenom farebnom vyhotovení v šírke 6 cm a v dĺžke 13,5 cm pre veľkosti 36-40 a 14,5 cm pre veľkosti 41-48.

Bledomodrá košeľa má náplecníky tmavomodré, bledozelená košeľa má náplecníky tmavozelené, košeľa biela má náplecníky biele.

Veľkostný sortiment

Veľkosť budnokošele je udávaná výškovou skupinou a obvodom krku. Bundokošele sú vyrábané v 5 výškových skupinách a 14 obvodoch krku.

Výška postavy	Obvod krku													
1 - 170	35	36	37	38	39	40	41	42	43	44	45	46	47	48
2 - 176	35	36	37	38	39	40	41	42	43	44	45	46	47	48
3 - 182	35	36	37	38	39	40	41	42	43	44	45	46	47	48
4 - 188	35	36	37	38	39	40	41	42	43	44	45	46	47	48
5 - 194	35	36	37	38	39	40	41	42	43	44	45	46	47	48

Blúzka 2008 s dlhými i krátkymi rukávmi (bledozelená, bledomodrá,biela)

Blúzky sú strihovým riešením a konfekčným spracovaním identické, rozdiel je iba vo farbe základnej tkaniny. Blúzky sú v polopriliehavej línii, v bočných švoch mierne tvarované. Dolný kraj je zaoblený, podohnutý a obrúbený na 0,5 cm.

Blúzky s dlhými aj s krátkymi rukávmi majú dvojdielny vystužený tvarovaný golier zapínaný pod krkom. Predné diely sú riešené so zapínaním po celej dĺžke. Pravý predný kraj je spracovaný do légy 3 cm, vystužený lepivou výstužou, prešíty v šírke 5 mm a má vyšité dierky. Ľavý predný kraj je zažehlený 1 + 2 cm, 1 mm v podohnutí preštepovaný a má našité gombíky. Od veľkosti 48 sú na predných dieloch vypracované prsné odševky.

Na oboch predných dieloch sú našité vrecká s príklopkami. Vrecká sú umiestnené cca 7,5 cm od predného okraja a cca 19,5 cm od hrotu plecnice, podľa veľkosti košele. Horný kraj vrecka je obrúbený na šírku 2 cm, v strede je našitý gombík, dolný kraj má zrezané rožky.

Vrecko je našité 0,1 cm od kraja, v hornom kraji je prešité do trojuholníka. Príklopky sú našité nad vreckami, vystužené, so zrezanými hranami, preštepované na šírku 0,5 cm, V strede príklopky je vyšitá 1 dierka, ktorou sa pripína o vrecko s gombíkom.

Na zadnom diele, pri všívaní do dvojitého sedla, sú vytvorené dva postranné záhyby obrátené smerom od stredu. Sedlo je preštepované na šírku 0,1 cm.

Golier je dvojdielny. Špice goliera sú spevnené kosticou. Golier je preštepovaný v šírke 0,5 cm. Stojačik v mieste prepínania má guľatý tvar, v golieri je 1 dierka a 1 gombík.

Rukávy blúzky sú hlavicové, jednodielne krátke. Dolnú záložku majú zažehlenú a odšitú v šírke 3,5 cm na manžetu, preštepovanú v šírke 0,5 cm.

Rukávy blúzky sú hlavicové, jednodielne dlhé. V dolnom kraji je vypracovaný rukávový rázporok cca 15 cm dlhý, rázporok sú obrúbené, zapracované našitou špicatou domčekovou lištou veľkosti 3 x 2,5 cm.

Rukáv je do manžety vsýty so zložením dvoch záhybov. Manžety sú hladké, rovné výška 5 cm. Štepanie je 0,1 cm v hornom kraji a 0,5 cm po celom obvode manžet, ktorých zapínanie je na 1 gombík.

Na ľavom náprsnom vrecku je vyšitý košeľový znak OS SR, ktorý je umiestnený v strede našitého vrecka, 1,8 cm od spodného okraja. Výška košeľového znaku je 6 cm, šírka 5 cm.

V mieste plečného šva sú do prieramkov všité náplecníky šírky 3,5 cm, dĺžky 12,5 cm. Sú ukončené do špičky, vystužené, preštepované v kraji na šírku 0,5 cm. Je na nich vyšitá 1 dierka, pripínajú sa o košeľu 1 gombíkom.

Plečné švy sú zhotovené vsadeným švom, štepané vpredu na 0,1 cm. Prieramok je zhotovený preplátovaným (anglickým) švom 0,8 cm. Montážne švy (bočné a rukávové) sú zhotovené preplátovaným švom, dvojhlovým strojom na šírku šva 0,5 cm. Dierky sú zhotovené na dierkovacom stroji, na ľavom prednom diele sú zvisle, v strede odšitia. Prvá dierka je umiestnená 5 cm od goliera, ďalšie sú od seba vzdialené 9 cm. Dierky na náplecníkoch, manžetách a príklopkách sú vo vzdialenosti 1 cm od kraja. Gombíky sú 2-dierkové, prišité so zaisteným stehom. Dolný kraj blúzky je rovný a obrúbený v šírke 0,5 cm.

Navliekacie náplecníky sa navliekajú na všité náplecníky, sú špicaté, vrchná i spodná časť je vystužená. Na spodnej strane je našité pútiko na navlečenie 1 cm od kraja. Náplecník je strihaný v celku, preložený na polovicu, po dĺžke je štepovaný 1,5 mm v kraji. Vonkajšia strana - prehyb sa neštepuje. V špičke náplecníka je vyšíta dierka. Navliekacie náplecníky sú zhotovené z materiálu rovnakého materiálového zloženia ako blúzka v určenom farebnom vyhotovení v šírke 5 cm a v dĺžke 13 cm

Bledomodrá blúzka má náplecníky tmavomodré, bledozelená blúzka má náplecníky tmavozelené, blúzka biela má náplecníky biele.

Blúzky sú vyrábané v troch výškových skupinách v 12 obvodoch hrudníka. Veľkosť blúzky je udávaná výškou postavy a obvodom hrudníka. Skráteneý spôsob - kód udáva výškovú skupinu a polovičný obvod hrudníka. Príklad: výška postavy 170 cm,

obvod hrudníka 96 cm

označenie veľkosti: 2 – 48

Veľkostný sortiment

Výška postavy	Polovičný obvod hrudníka											
1 – 164	40	42	44	46	48	50	52	54	56	58	60	62
2 – 170	40	42	44	46	48	50	52	54	56	58	60	62
3 – 176	40	42	44	46	48	50	52	54	56	58	60	62

Základné konštrukčno-technologické parametre tkaniny košeľe, bundokošeľe a blúzky:

Parameter	Norma / predpis	Požadovaná hodnota
Obsah textilných vlákien v zmesiach (%)	STN 80 0067	65 % polyester 35 % bavlna U=2%
Väzba		Plátňová
Farba košeľe / farba náplecníka	podľa referenčných vzoriek bledozelená, bledomodrá, biela	Odchýlka do stupňa 4 sivej stupnice
Plošná hmotnosť	STN EN 12 127	115 g.m ² ± 10 g.m ²
Zmeny rozmerov pri praní: Automatická pračka T:40°C, IEC 456, Tž: 150°C Dĺžka: Šírka:	STN EN 340 STN EN ISO 6330, STN EN 25077	max.3 %
Posuv nití vo šve: Priemerný posuv osnovných nití Priemerný posuv útkov nití Hodnota napínacej sily 80 N	STN EN ISO 13 936-2	osnova: 2 mm útok: 1 mm
Stanovenie uhla zotavenia v ° Vzorka v smere osnovy - uhol zotavenia Vzorka v smere útku - uhol zotavenia	STN EN 22313	osnova: 135 útok: 144
Odolnosť proti žmolkovaniu: Odolnosť proti žmolkovaniu po 3000 otáčkach	STN 80 0846	Stupeň 4 (mierne žmolkovanie)
Stálofarebnosť na svetle (stupeň modrej stupnice)	STN EN ISO 105-B02	Stupeň 6
Stálofarebnosť pri žehlení za sucha /za vlhka	STN EN ISO 105-X11	min. 4
Parameter	Norma / predpis	Požadovaná hodnota

Parameter	Norma / predpis	Požadovaná hodnota
Stálofarebnosť pri praní pri 60 ⁰ C	STN EN ISO 105-C06	min. 4
Stálofarebnosť pri suchom a mokrom otere	STN EN ISO 105-X12	min. 4
Stálofarebnosť v kyslom a alkalickom pote	STN EN ISO 105-E04	min. 4
Stanovenie obsahu ťažkých kovov formaldehydu a pesticídov (mg.kg ⁻¹)	STN 80 0055	podľa STN 80 0055

Košel'a biela pre vojenskú hudbu prezidenta SR

Košel'a je polopriliehavého strihu v pásovej časti mierne tvarovaná v bočných švoch. Dolný kraj je rovný a obrúbený v šírke 0,5 cm.

Polpredky sú riešené so skrytým zapínaním po celej dĺžke. Ľavý polpredok má vypracovanú skrytú légu v šírke 3,5 cm. Na lége je vyšitých 6 dierok (I. –III. výšková skupina.), alebo 7 dierok (IV. a V. výšková skupina). Pravý polpredok je zažehlený 1 + 3 cm a prešíty 0,1 cm v podohnutí, oproti dierkam sú našité gombíky. Polpredky sú hladké bez vreciek.

Na zadnom diele, pri všívaní do dvojitého sedla, sú vytvorené dva postranné záhyby obrátené smerom od stredu. Sedlo je preštepované z lícnej strany na šírku 0,1 cm.

Golier je jednodielny, tvarovaný, zapínaním na 1 ozdobný gombík. Preštepovaný je v šírke 0,5 cm. Pravá strana goliera je preložená cez ľavú, dĺžka špičky goliera ľavej strany je 8 cm a dĺžka špičky goliera pravej strany je 11 cm (tolerancia ± 0,3 cm).

Rukávy sú jednodielne, hlavicové, dlhé. V dolnom kraji je vypracovaný rukávový rázporok 16cm dlhý. Rázporky sú obrúbené, zapracované našitou špicatou domčekovou lištou veľkosti 3 x 2,5cm. Rukáv je do manžety všitý so zložením dvoch záhybov.

Manžety sú hladké, výška 7 cm, v rohoch mierne tvarované na výšku 6 cm. Štepovanie je 0,1 cm v hornom kraji a 0,5 cm po celom obvode manžiet, ktorých zapínanie je na 2 gombíky.

Predné diely sú vsadené do dvojitého sedla, preštepované vpredu na 0,1 cm. Prieramok je zhotovený preplátovaným (anglickým) švom na šírku 1 cm. Montážne švy (bočné a rukávové) sú zhotovené preplátovaným švom, dvojhlovým strojom na šírku šva 0,5 cm.

Dierky sú zhotovené na dierkovacom stroji, na ľavom prednom diele sú zvisle, v strede skrytej légy. Prvá dierka je umiestnená 5 cm od goliera, ďalšie sú od seba vzdialené 9 cm. Dierky na manžetách sú vo vzdialenosti 1 cm od kraja. Gombíky sú 2-dierkové, prišité so zaisteným stehom.

Veľkostný sortiment

Veľkosť košele je udávaná výškovou skupinou a obvodom krku. Košele sú vyrábané v 5 výškových skupinách a 14 obvodoch krku.

Výška postavy	Obvod krku													
1 - 170	35	36	37	38	39	40	41	42	43	44	45	46	47	48
2 - 176	35	36	37	38	39	40	41	42	43	44	45	46	47	48
3 - 182	35	36	37	38	39	40	41	42	43	44	45	46	47	48
4 - 188	35	36	37	38	39	40	41	42	43	44	45	46	47	48
5 - 194	35	36	37	38	39	40	41	42	43	44	45	46	47	48

Základne parametre materialu košiel' pre vojenskú hudbu prezidenta SR.

Parameter	Norma / predpis	Požadovaná hodnota
Obsah textilných vlákien v zmesiach (%)	STN 80 0067	65 % polyester 35 % bavlna U=2%
Väzba		Plátňová
Farba košele	biela	
Plošná hmotnosť	STN EN 12 127	min. 115 g.m ⁻² ±10 g.m ⁻²
Zmeny rozmerov pri praní: Automatická pračka T:40°C, IEC 456, Tž: 150°C Dĺžka: Šírka:	STN EN 340 STN EN ISO 6330, STN EN 25077	max.3 %
Posuv nití vo šve: Priemerný posuv osnovných nití Priemerný posuv útkov nití Hodnota napínacej sily 80 N	STN EN ISO 13 936-2	osnova: 2 mm útok: 1 mm
Stanovenie uhla zotavenia v ° Vzorka v smere osnovy - uhol zotavenia Vzorka v smere útku - uhol zotavenia	STN EN 22313	osnova: 135 útok: 144
Odolnosť proti žmolkovaniu: Odolnosť proti žmolkovaniu po 3000 otáčkach	STN 80 0846	Stupeň 4 (mierne žmolkovanie)
Stálofarebnosť na svetle (stupeň modrej stupnice)	STN EN ISO 105-B02	Stupeň 6
Stálofarebnosť pri žehlení za sucha /za vlhka	STN EN ISO 105-X11	min. 4
Stálofarebnosť pri praní pri 60°C	STN EN ISO 105-C06	min. 4
Stálofarebnosť pri suchom a mo- krom otere	STN EN ISO 105-X12	min. 4
Stálofarebnosť v kyslom a alkalickom pote	STN EN ISO 105-E04	min. 4
Stanovenie obsahu ťažkých kovov formaldehydu a pesticídov (mg.kg ⁻¹)	STN 80 0055	podľa STN 80 0055

Košel'a pre čestnú stráž prezidenta SR bledomodrá s dlhými rukávmi

Košel'a je polopriliehavého strihu, v pásovej časti mierne tvarovaná v bočných švoch.

Polpredky sú riešené so zapínaním po celej dĺžke. Ľavý polpredok má odšitú légu, ktorá je vystužená v šírke 3,5 cm, prešitú v šírke 0,5 cm po oboch stranách légy. Na lége je vyšitých 6 dierok, (I. - III. výšková skupina) alebo 7 dierok (IV. a V. výšková skupina).

Pravý polpredok je zažehlený 1 + 2 cm, a prešitý 0,1 cm v podohnutí, oproti dierkam sú našité gombíky. Na ľavom polpredku je našité vrecko obličnikového tvaru, v dolnej časti mierne zaoblené. Vrecká sú umiestnené cca 7 cm od predného okraja a cca 23 cm od hrotu plecnice, podľa veľkosti a výškovej skupiny košele. Horný kraj je obrúbený na šírku 3 cm. Vrecko je našité 0,1 cm v kraji, cez horný kraj vrecka do trojuholníka.

Na zadnom dieli, pri všívaní do dvojitého sedla, sú vytvorené dva postranné záhyby obrátené smerom od stredu. Sedlo je preštepované z lícnej strany na šírku 0,1 cm.

Golier je dvojdielny. Špice goliera sú spevnené kosticou. Golier je preštepovaný v šírke 0,5 cm. Stojáčik goliera v mieste prepínania má guľatý tvar, v golieri je 1 dierka a 1 gombík.

Rukávy košeľe sú hlavicové, jednodielne dlhé. V dolnom kraji je vypracovaný rukávový rázporok 16 cm dlhý, rázporky sú obrúbené, zapracované našitou špicatou domčekovou lištou veľkosti 3 x 2,5 cm. Rukáv je do manžety všitý so zložením dvoch záhybov. Manžety sú hladké, výška 7 cm, v rohoch mierne tvarované na výšku 6 cm. Štepanie je 0,1 cm v hornom kraji a 0,5 cm po celom obvode manžet, ktorých zapínanie je na 2 gombíky.

Predné diely sú vsadené do dvojitého sedla, preštepované vpredu na 0,1 cm. Prieramok je zhotovený preplátovaným (anglickým) švom na šírku 1 cm. Montážne švy (bočné a rukávové) sú zhotovené preplátovaným švom, v šírke 0,5 cm.

Dierky sú zhotovené na dierkovacom stroji, na ľavom prednom diele sú zvisle, v strede odšitia - lišty. Prvá dierka je umiestnená 5 cm od goliera, ďalšie sú od seba vzdialené 9 cm.

Dierky na manžetách sú vo vzdialenosti 1 cm od kraja. Gombíky sú 2-dierkové, prišité so zaisteným stehom.

Dolný kraj košeľe je rovný a obrúbený v šírke 0,5 cm.

Veľkostný sortiment

Veľkosť košeľe je udávaná výškovou skupinou a obvodom krku. Košeľe sú vyrábané v 5 výškových skupinách a 14 obvodoch krku.

Výška postavy	Obvod krku													
1 – 170	35	36	37	38	39	40	41	42	43	44	45	46	47	48
2 – 176	35	36	37	38	39	40	41	42	43	44	45	46	47	48
3 – 182	35	36	37	38	39	40	41	42	43	44	45	46	47	48
4 - 188	35	36	37	38	39	40	41	42	43	44	45	46	47	48
5 – 194	35	36	37	38	39	40	41	42	43	44	45	46	47	48

Košeľa pre čestnú stráž prezidenta SR bledomodrá s krátkymi rukávmi

Košeľa je polopríliehavého strihu, v pásovej časti mierne tvarovaná v bočných švoch.

Polpredky sú riešené so zapínaním po celej dĺžke. Ľavý polpredok má odšitú légu, ktorá je vystužená v šírke 3,5 cm, prešitú v šírke 0,5 cm po oboch stranách légy. Na lége je vyšitých 6 dierok (I. - III. výšková skupina) alebo 7 dierok (IV. a V. výšková skupina).

Pravý polpredok je zažehlený 1 + 2 cm, a prešitý 0,1 cm v podohnutí, oproti dierkam sú našité gombíky.

Na ľavom polpredku je našité vrecko obĺžnikového tvaru, v dolnej časti mierne zaoblené. Vrecká sú umiestnené cca 7 cm od predného okraja a cca 23 cm od hrotu plecnice, podľa veľkosti a výškovej skupiny košeľe. Horný kraj je obrúbený na šírku 3 cm. Vrecko je našité 0,1 cm v kraji, cez horný kraj vrecka do trojuholníka.

Na zadnom diele, pri všívaní do dvojitého sedla, sú vytvorené dva postranné záhyby obrátené smerom od stredu. Sedlo je preštepované z lícnej strany na šírku 0,1 cm.

Golier je dvojdielny. Špice goliera sú spevnené kosticou. Golier je preštepovaný v šírke 0,5 cm. Stojáčik goliera v mieste prepínania má guľatý tvar, v golieri je 1 dierka a 1 gombík.

Rukávy košeľe sú hlavicové, jednodielne krátke. Rukáv má dolný kraj dvakrát podohnutý 3+3 cm a prešitý na 0,1 cm.

Predné diely sú vsadené do dvojitého sedla, preštepované vpredu na 0,1 cm. Prieramok je zhotovený preplátovaným (anglickým) švom na šírku 1 cm. Montážne švy (bočné a rukávové) sú zhotovené preplátovaným švom, v šírke 0,5 cm.

Dierky sú zhotovené na dierkovacom stroji, na ľavom prednom diele sú zvisle, v strede odšitia - lišty. Prvá dierka je umiestnená 5 cm od goliera, ďalšie sú od seba vzdialené 9 cm.

Dolný kraj košeľe je rovný a obrúbený v šírke 0,5 cm.

Veľkostný sortiment

Veľkosť košele je udávaná výškovou skupinou a obvodom krku. Košele sú vyrábané v 5 výškových skupinách a 14 obvodoch krku.

Výška postavy	Obvod krku													
1 – 170	35	36	37	38	39	40	41	42	43	44	45	46	47	48
2 – 176	35	36	37	38	39	40	41	42	43	44	45	46	47	48
3 – 182	35	36	37	38	39	40	41	42	43	44	45	46	47	48
4 - 188	35	36	37	38	39	40	41	42	43	44	45	46	47	48
5 – 194	35	36	37	38	39	40	41	42	43	44	45	46	47	48

Základne parametre materiálu košiel' pre čestnú stráž prezidenta SR.

Parameter	Norma / predpis	Požadovaná hodnota
Obsah textilných vlákien v zmesiach (%)	STN 80 0067	65 % polyester 35 % bavlna U=2%
Väzba		Plátňová
Farba košele	Bledomodrá	
Plošná hmotnosť	STN EN 12 127	min. 115 g.m ⁻² ±10 g.m ⁻²
Zmeny rozmerov pri praní: Automatická pračka T:40°C, IEC 456, Tž: 150°C Dĺžka: Šírka:	STN EN 340 STN EN ISO 6330, STN EN 25077	max.3 %
Posuv nití vo šve: Priemerný posuv osnovných nití Priemerný posuv útkov nití Hodnota napínacej sily 80 N	STN EN ISO 13 936-2	osnova: 2 mm útok: 1 mm
Stanovenie uhla zotavenia v ° Vzorka v smere osnova - uhol zotavenia Vzorka v smere útku - uhol zotavenia	STN EN 22313	osnova: 135 útok: 144
Odolnosť proti žmolkovaniu: Odolnosť proti žmolkovaniu po 3000 otáčkach	STN 80 0846	Stupeň 4 (mierne žmolkovanie)
Stálofarebnosť na svetle (stupeň modrej stupnice)	STN EN ISO 105-B02	Stupeň 6
Stálofarebnosť pri žehlení za sucha /za vlhka	STN EN ISO 105-X11	min. 4
Stálofarebnosť pri praní pri 60°C	STN EN ISO 105-C06	min. 4
Stálofarebnosť pri suchom a mo- krom otere	STN EN ISO 105-X12	min. 4
Stálofarebnosť v kyslom a alkalic- kom pote	STN EN ISO 105-E04	min. 4
Stanovenie obsahu ťažkých kovov formaldehydu a pesticídov (mg.kg ⁻¹)	STN 80 0055	podľa STN 80 0055

Košel'a slávnostná biela

Košel'a je poloprilievavého strihu v pásovej časti mierne tvarovaná v bočných švoch. Dolný kraj je rovný a obrúbený v šírke 0,5 cm.

Polpredky sú riešené so skrytým zapínaním po celej dĺžke. Ľavý polpredok má vypracovanú skrytú légu v šírke 3,5 cm. Na lége je vyšitých 6 dierok (I. –III. výšková skupina.), alebo 7 dierok (IV. a V. výšková skupina). Pravý polpredok je zažehlený 1 + 3 cm a prešitý 0,1 cm v podohnutí, oproti dierkam sú našité gombíky. Polpredky sú hladké bez vreciek.

Na zadnom diele, pri všívaní do dvojitého sedla, sú vytvorené dva postranné záhyby obrátené smerom od stredu. Sedlo je preštepované z lícnej strany na šírku 0,1 cm.

Golier je smokingový, vystužený a preštepovaný na 0,1 cm. Stojáčik goliera v mieste prepínania má zrezaný tvar. V golieri je 1 dierka a 1 gombík.

Rukávy sú jednodielne, hlavicové, dlhé. V dolnom kraji je vypracovaný rukávový rázporok 16cm dlhý. Rázporoky sú obrúbené, zapracované našitou špicatou domčekovou líštou veľkosti 3 x 2,5cm. Rukáv je do manžety všitý so zložením dvoch záhybov.

Manžety sú hladké, výška 7 cm, v rohoch mierne tvarované na výšku 6 cm. Štepanie je 0,1 cm v hornom kraji a 0,5 cm po celom obvode manžiet, ktorých zapínanie je na 2 gombíky. Plečné švy sú zhotovené vsadeným švom, štepanie vpredu na 0,1 cm.

Prieramok je zhotovený preplátovaným (anglickým) švom na šírku 1,0 cm. Montážne švy (bočné a rukávové) sú zhotovené preplátovaným švom, dvojhlavým strojom na šírku šva 0,5 cm.

Dierky sú zhotovené na dierkovacom stroji, na ľavom prednom diele sú zvisle, v strede skrytej légy. Prvá dierka je umiestnená 5 cm od goliera, ďalšie sú od seba vzdialené 9 cm. Dierky na manžetách sú vo vzdialenosti 1 cm od kraja. Gombíky sú 2-dierkové, prišité so zaisteným stehom.

Veľkostný sortiment

Veľkosť košele je udávaná výškovou skupinou a obvodom krku. Košele sú vyrábané v 5 výškových skupinách a 14 obvodoch krku.

Výška postavy	Obvod krku													
1 – 170	35	36	37	38	39	40	41	42	43	44	45	46	47	48
2 – 176	35	36	37	38	39	40	41	42	43	44	45	46	47	48
3 – 182	35	36	37	38	39	40	41	42	43	44	45	46	47	48
4 - 188	35	36	37	38	39	40	41	42	43	44	45	46	47	48
5 – 194	35	36	37	38	39	40	41	42	43	44	45	46	47	48

Základne parametre materialu pre košeľu slávnostnú

Parameter	Norma / predpis	Požadovaná hodnota
Obsah textilných vlákien v zmesiach (%)	STN 80 0067	65 % polyester 35 % bavlna U=2%
Väzba		Plátňová
Farba košeľe	Biela	
Plošná hmotnosť	STN EN 12 127	min. 115 g.m ⁻² ±10 g.m ⁻²
Zmeny rozmerov pri praní: Automatická pračka T:40°C, IEC 456, Tž: 150°C Dĺžka: Šírka:	STN EN 340 STN EN ISO 6330, STN EN 25077	max.3 %
Posuv nití vo šve: Priemerný posuv osnovných nití Priemerný posuv útkov nití Hodnota napínacej sily 80 N	STN EN ISO 13 936-2	osnova: 2 mm útok: 1 mm
Stanovenie uhla zotavenia v ° Vzorka v smere osnovy - uhol zotavenia Vzorka v smere útku - uhol zotavenia	STN EN 22313	osnova: 135 útok: 144
Odolnosť proti žmolkovaniu: Odolnosť proti žmolkovaniu po 3000 otáčkach	STN 80 0846	Stupeň 4 (mierne žmolkovanie)
Stálofarebnosť na svetle (stupeň modrej stupnice)	STN EN ISO 105-B02	Stupeň 6
Stálofarebnosť pri žehlení za sucha /za vlhka	STN EN ISO 105-X11	min. 4
Stálofarebnosť pri praní pri 60°C	STN EN ISO 105-C06	min. 4
Stálofarebnosť pri suchom a mokrom otere	STN EN ISO 105-X12	min. 4
Stálofarebnosť v kyslom a alkalickom pote	STN EN ISO 105-E04	min. 4
Stanovenie obsahu ťažkých kovov formaldehydu a pesticídov (mg.kg ⁻¹)	STN 80 0055	podľa STN 80 0055

h 7

TABUĽKA ROZMEROV

KOŠEĽÁ 2008 BLEDDZELENÁ S DLHÝMI RUKÁVMI:

		VEBKOSTI														Tolerancia (cm)	
		35	36	37	38	39	40	41	42	43	44	45	46	47	48		
Praná šírka	A	56	56	58	58	61	61	63	63	66	66	68	68	71	71	1,0	
Šírka chrbta	B	45	45	47	47	49	49	51	51	53	53	55	55	57	57	1,0	
Pazušná šírka rukáva	C	23		24,5		26		27,5		29		30,5		32		0,5	
Dĺžka plecnice	D	17		17,5		18		18,5		19		19,5		20		0,5	
Dĺžka goliera	E	35,5	36,5	37,5	38,5	39,5	40,5	41,5	42,5	43,5	44,5	45,5	46,5	47,5	48,5	0,5	
Šírka vrecka	F	13,5														0,3	
Dĺžka vrecka	G	15														0,3	
Dĺžka košice	H	1-74														1,0	
		2-78														1,0	
		3-82														1,0	
		4-86														1,0	
		5-90														1,0	
Dĺžka hlavicev rukáva	I	1-58														1,0	
		2-61														1,0	
		3-64														1,0	
		4-67														1,0	
Priklopka nad vreckom	J	5-70														1,0	
		dĺžka 14,5														0,3	
		šírka v strede 6														0,5	
Golier	K	šírka v kraji 4,5														0,5	
		dĺžka špičky goliera	M	7													0,2
		šírka prevesu	N	4													0,2
Všivany náplecník	O	šírka stojáčka	3													0,2	
		šírka	P	4,5													0,2
Navliekači náplecník	R	dĺžka	36 - 40					41 - 48					0,5				
			13					14									
Navliekači náplecník	S	šírka	6													0,2	
		dĺžka	T	36 - 40					41 - 48					0,5			
		13,5					14,5										

údaje sú v cm

TABUĽKA ROZMEROV

KOŠEĽA 2008 BLEDOZELEŇÁ S KRÁTKYMI RUKÁVMI:

		VEĽKOSTI														Tolerancia (cm)
		35	36	37	38	39	40	41	42	43	44	45	46	47	48	
Prsná šírka	A	56	56	58,5	58,5	61	61	63,5	63,5	66	66	68,5	68,5	71	71	1,0
Šírka chrbta	B	45	45	47	47	49	49	51	51	53	53	55	55	57	57	1,0
Pazušná šírka rukáva	C	23		24,5		26		27,5		29		30,5		32		0,5
Dĺžka plecnice	D	17		17,5		18		18,5		19		19,5		20		0,5
Dĺžka goliera	E	35,5	36,5	37,5	38,5	39,5	40,5	41,5	42,5	43,5	44,5	45,5	46,5	47,5	48,5	0,5
Šírka vrecka	F	13,5														0,3
Dĺžka vrecka	G	15														0,3
Dĺžka košele	H	1-74														1,0
		2-78														1,0
		3-82														1,0
		4-86														1,0
		5-90														1,0
Dĺžka hlavicevého rukáva	I	28														1,0
Príklopka nad vreckom	J	dĺžka 14,5														0,3
	K	šírka v strede 6														0,5
	L	šírka v kraji 4,5														0,5
Golier	dĺžka špičky goliera	M	7													0,2
	šírka prevesu	N	4													0,2
	šírka stojáčika	O	3													0,2
Všivany náplecník	šírka	P	4,5													0,2
	dĺžka	R	36-40					41-48					0,5			
		13					14									
Navyšiací náplecník	šírka	S	6													0,2
	dĺžka	T	36-40					41-48					0,5			
			13,5					14,5								

údaje sú v cm

TABUĽKA ROZMEROV

BUNDKOŠEĽA 2008 BLEDOZELENÁ S KRÁTKYMI RUKÁVMI:

		VEĽKOSTI																Tolerancia (cm)
		35	36	37	38	39	40	41	42	43	44	45	46	47	48			
Prsná šírka	A	56	56	58,5	58,5	61	61	63,5	63,5	66	66	68,5	68,5	71	71	1,0		
Šírka chrbta	B	45	45	47	47	49	49	51	51	53	53	55	55	57	57	1,0		
Pazušná šírka rukáva	C	23,25		23,75		24,25		24,75		25,25		25,75		26,25		0,5		
Dĺžka plecnice	D	14,5		15,3		16,5		17,5		18,5		19,5		20,5		0,5		
Dĺžka goliera	E	35,5	36,5	37,5	38,5	39,5	40,5	41,5	42,5	43,5	44,5	45,5	46,5	47,5	48,5	0,5		
Šírka vrecka	P	13,5														0,3		
Dĺžka vrecka	Q	15														0,3		
Šírka pásca	H	6														0,5		
Dĺžka kanál. prp. gumy	I	17														1,0		
Dĺžka košale	J	1-64														1,0		
		2-68														1,0		
		3-72														1,0		
		4-76														1,0		
		5-80														1,0		
Dĺžka blavicového rukáva	K	25														1,0		
Príklopka nad vreckom	L	dĺžka 14,5														0,5		
	M	šírka v strede 6														0,5		
	N	šírka v kraji 4,5														0,5		
Golier		dĺžka špičky goliera		O	6,5											0,3		

údaje sú v cm

10/1

TABUĽKA ROZMEROV

BLŮZKA 2008 BLEDDZELENÁ SKRÁTKYMI RUKÁVMI:

Veľkosť		40	42	44	46	48	50	52	54	56	58	60	62	Tolerancia
Prsá šírka	A	48	50	52	54	56	58	60	62	64	66	68	70	1,00
Šírka chrbta	B	40	41	42	43	44	45	46	47	48	49	50	51	1,00
Dĺžka blúzky	C	pre výšku postavy 164 cm - 65 cm												1,00
		pre výšku postavy 170 cm - 68 cm												
		pre výšku postavy 176 cm - 71 cm												
Dĺžka pleca	D	14	14,5	14,5	15	15	15,5	15,5	16	16	16,5	16,5	17	0,50
Pazušná šírka rukáva	E	21,5	22	22,5	23	23,5	24	24,5	25	25,5	26	26,5	27	0,50
Dĺžka rukáva	F	pre výšku postavy 164 cm - 24 cm												1,00
		pre výšku postavy 170 cm - 25 cm												
		pre výšku postavy 176 cm - 26 cm												
Dĺžka manžety	G	24	24	24	24	25	25	25	25	26	26	26	26	0,50
Spoločné rozmery	H	Šírka manžety - 5 cm												0,20
	I	Šírka vrecka - 11 cm												0,20
	J	Dĺžka vrecka - 13 cm												0,20
	K	Šírka príklopky v strede - 5,5 cm												0,20
	L	Šírka príklopky v kraji - 4 cm												0,20
	M	Dĺžka príklopky - 11,5 cm												0,20
Golier	dĺžka špičky goliera	N	7 cm											0,20
Väčšie náplecníky	šírka	O	3,5 cm											0,20
	dĺžka	P	12,5 cm											0,50
Navliakacie náplecníky	šírka	R	5 cm											0,20
	dĺžka	S	13 cm											0,50
údaje sú v cm														

100/

TABUĽKA ROZMEROV

BLÚZKA 2008 BLEDOZELENÁ S DLHÝMI RUKÁVMI:

Veľkosť	40	42	44	46	48	50	52	54	56	58	60	62	Tolerancia	
Prsná šírka	A	48	50	52	54	56	58	60	62	64	66	68	70	1,00
Šírka chrbta	B	40	41	42	43	44	45	46	47	48	49	50	51	1,00
Dĺžka blúzky	C	pre výšku postavy 164 cm - 65 cm											1,00	
		pre výšku postavy 170 cm - 68 cm												
		pre výšku postavy 176 cm - 71 cm												
Dĺžka plošnice	D	14	14,5	14,5	15	15	15,5	15,5	16	16	16,5	16,5	17	0,50
Pazušná šírka rukáva	E	21,5	22	22,5	23	23,5	24	24,5	25	25,5	26	26,5	27	0,50
Dĺžka rukáva	F	pre výšku postavy 164 cm - 57 cm											1,00	
		pre výšku postavy 170 cm - 60 cm												
		pre výšku postavy 176 cm - 63 cm												
Dĺžka manžety	G	24	24	24	24	25	25	25	25	26	26	26	26	0,50
Spoločné rozmery	H	Šírka manžety - 5 cm											0,20	
	I	Šírka vrecka - 11 cm											0,20	
	J	Dĺžka vrecka - 13 cm											0,20	
	K	Šírka príklopky v strede - 5,5 cm											0,20	
	L	Šírka príklopky v kraji - 4 cm											0,20	
	M	Dĺžka príklopky - 11,5 cm											0,20	
Golier	dĺžka špičky polícra	N	7 cm											0,20
Všité náplecníky	šírka	O	3,5 cm											0,20
	dĺžka	P	12,5 cm											0,50
Navliekacie náplecníky	šírka	R	5 cm											0,20
	dĺžka	S	13 cm											0,50
údaje sú v cm														

TABUĽKA ROZMEROV

KOŠEĽA BIELA PRE VOJ. HUDBU PREZIDENTA SR :

		VEĽKOSTI														Tolerancia (cm)
		35	36	37	38	39	40	41	42	43	44	45	46	47	48	
Prsná šírka	A	56	56	58,5	58,5	61	61	63,5	63,5	66	66	68,5	68,5	71	71	1,0
Šírka chrbta	B	45	45	47	47	49	49	51	51	53	53	55	55	57	57	1,0
Pazušná šírka rukáva	C	23		24,5		26		27,5		29		30,5		32		0,5
Dĺžka plecnice	D	17		17,5		18		18,5		19		19,5		20		0,5
Dĺžka goliera	E	35,5	36,5	37,5	38,5	39,5	40,5	41,5	42,5	43,5	44,5	45,5	46,5	47,5	48,5	0,5
Dĺžka košele	P	1-74														1,0
		2-78														1,0
		3-82														1,0
		4-86														1,0
		5-90														1,0
Dĺžka hlavicevého rukáva	G	1-58														1,0
		2-61														1,0
		3-64														1,0
		4-67														1,0
		5-70														1,0
Golier	dĺžka špičky goliera - ľavá strana	H	8													0,3
	dĺžka špičky goliera - pravá strana	I	11													0,3
	šírka prevesu	J	4													0,2
	šírka stojáčka	K	3,5													0,2

údaje sú v cm

10/

TABUĽKA ROZMEROV

KOŠEĽA PRE ČS PSR BLEDOMODRÁ S DLHÝMI RUKÁVMI:

		VEĽKOSTI														Tolerancia (cm)	
		35	36	37	38	39	40	41	42	43	44	45	46	47	48		
Prsná šírka	A	56	56	58	58	61	61	63	63	66	66	68	68	71	71	1,0	
Šírka chrbta	B	45	45	47	47	49	49	51	51	53	53	55	55	57	57	1,0	
Pazdná šírka rukáva	C	23		24,5		26		27,5		29		30,5		32		0,5	
Dĺžka plecnic	D	17		17,5		18		18,5		19		19,5		20		0,5	
Dĺžka goliera	E	35	36	37	38	39	40	41	42	43	44	45	46	47	48	0,5	
Šírka vrecka	F	13,5														0,3	
Dĺžka vrecka	G	15														0,3	
Dĺžka košele	H	1-74														1,0	
		2-78														1,0	
		3-82														1,0	
		4-86														1,0	
		5-90														1,0	
Dĺžka hlavicevého rukáva	I	1-58														1,0	
		2-61														1,0	
		3-64														1,0	
		4-67														1,0	
		5-70														1,0	
Golier	dĺžka špičky goliera	J	7														0,2
	šírka prevazu	K	4														0,2
	šírka stojáčika	L	3														0,2
údaja sú v cm																	

1007

TABUĽKA ROZMEROV

KOŠEĽA PRE ČS PSR BLEDDMODRÁ S KRÁTKYMI RUKÁVMI :

		VEĽKOSTI														Tolerancia (cm)
		35	36	37	38	39	40	41	42	43	44	45	46	47	48	
Prsná šírka	A	56	56	58,5	58,5	61	61	63,5	63,5	66	66	68,5	68,5	71	71	1,0
Šírka chrbta	B	45	45	47	47	49	49	51	51	53	53	55	55	57	57	1,0
Pazušná šírka rukáv	C	23		24,5		26		27,5		29		30,5		32		0,5
Dĺžka plecnice	D	17		17,5		18		18,5		19		19,5		20		0,5
Dĺžka goliera	E	35,5	36,5	37,5	38,5	39,5	40,5	41,5	42,5	43,5	44,5	45,5	46,5	47,5	48,5	0,5
Šírka vrecka	F	13,5														0,3
Dĺžka vrecka	G	15														0,3
Dĺžka košele	H	1-74														1,0
		2-78														1,0
		3-82														1,0
		4-86														1,0
		5-90														1,0
Dĺžka hlavicevého rukáva	I	28														1,0
Golier	dĺžka špičky goliera					J					7					0,2
	šírka prevesu					K					4					0,2
	šírka stojáčika					L					3					0,2

číslo je v cm

101

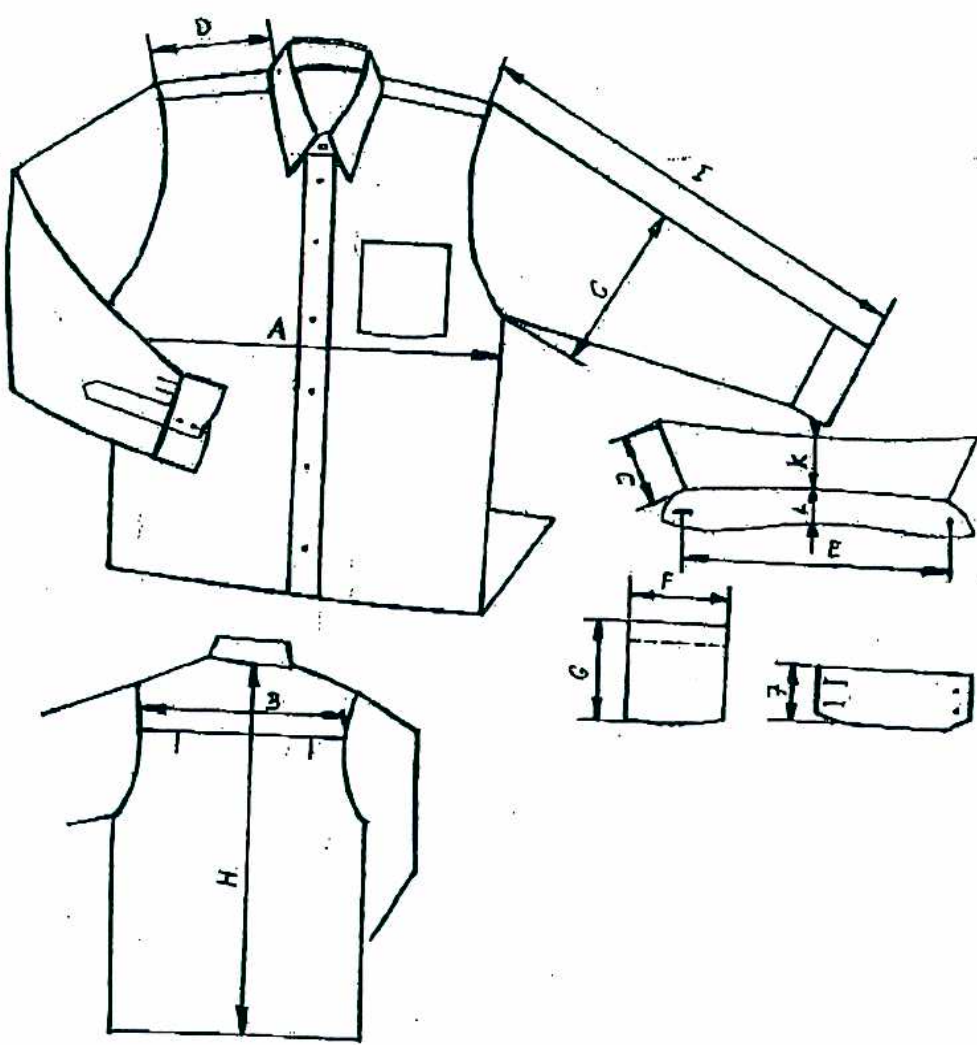
TABULKA ROZMEROV

KOŠEĽA SLÄVNOSTNÄ BIELA:

		VEĽKOSTI														Tolranciacia (cm)
		35	36	37	38	39	40	41	42	43	44	45	46	47	48	
PrsnÄ šírka	A	56	56	58,5	58,5	61	61	63,5	63,5	66	66	68,5	68,5	71	71	1,0
Šírka chrbta	B	45	45	47	47	49	49	51	51	53	53	55	55	57	57	1,0
Pazušná šírka rukÄva	C	23		24,5		26		27,5		29		30,5		32		0,5
Dĺžka plecnic	D	17		17,5		18		18,5		19		19,5		20		0,5
Dĺžka goliera	E	35,5	36,5	37,5	38,5	39,5	40,5	41,5	42,5	43,5	44,5	45,5	46,5	47,5	48,5	0,5
Dĺžka košele	F	1-74														1,0
		2-78														1,0
		3-82														1,0
		4-86														1,0
		5-90														1,0
Dĺžka blavicového rukÄva	G	1-58														1,0
		2-61														1,0
		3-64														1,0
		4-67														1,0
		5-70														1,0
Golier (dirigent)	dĺžka špičky prehnuteho goliera											4,5				0,2
	výška stojáčika											3				0,2
Údaje sú v cm																

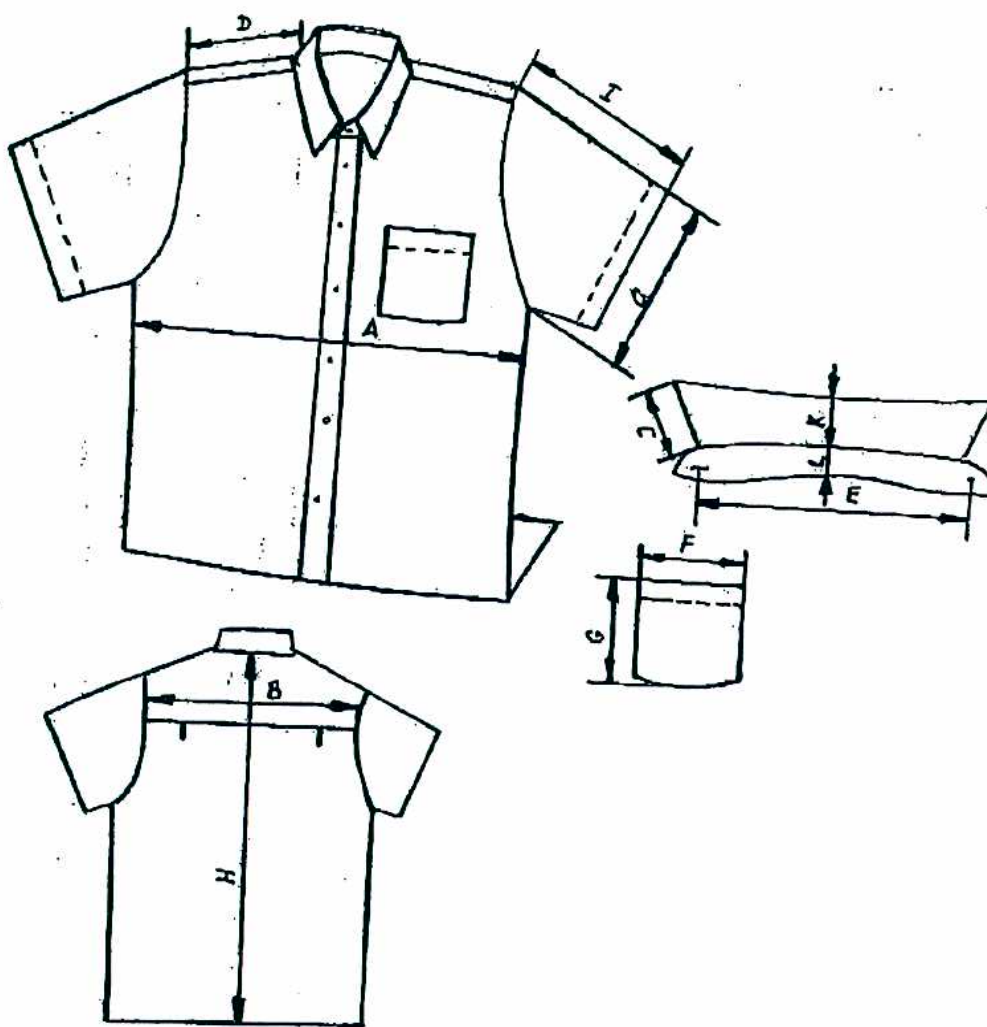
Jan

KOŠEĽA PRE ČESTNÚ STRÁŽ PREZIDENTA SR BLEDOMODRÁ
S DLHÝMI RUKÁVMI



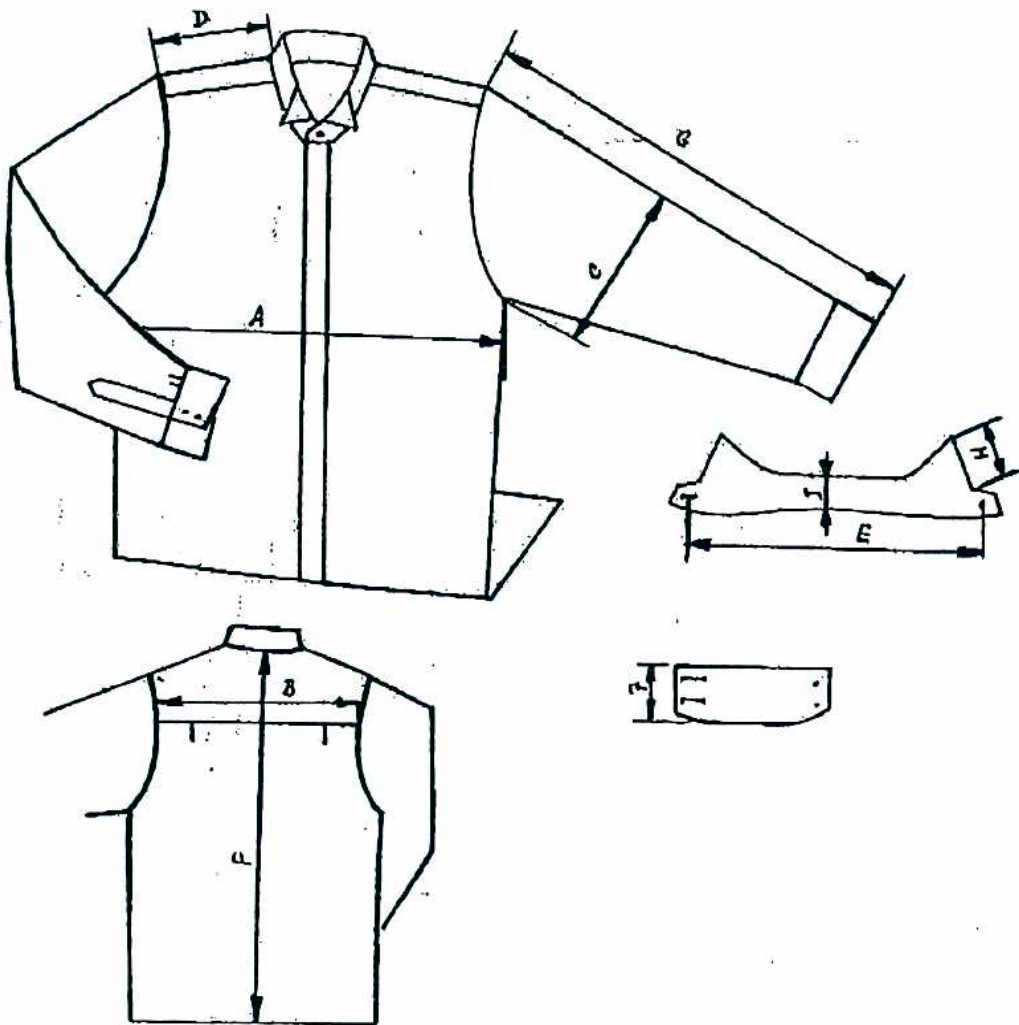
100/1

KOŠEĽA PRE ČESTNÚ STRÁŽ PREZIDENTA SR BLEDOMODRÁ
S KRÁTKYMI RUKÁVMI



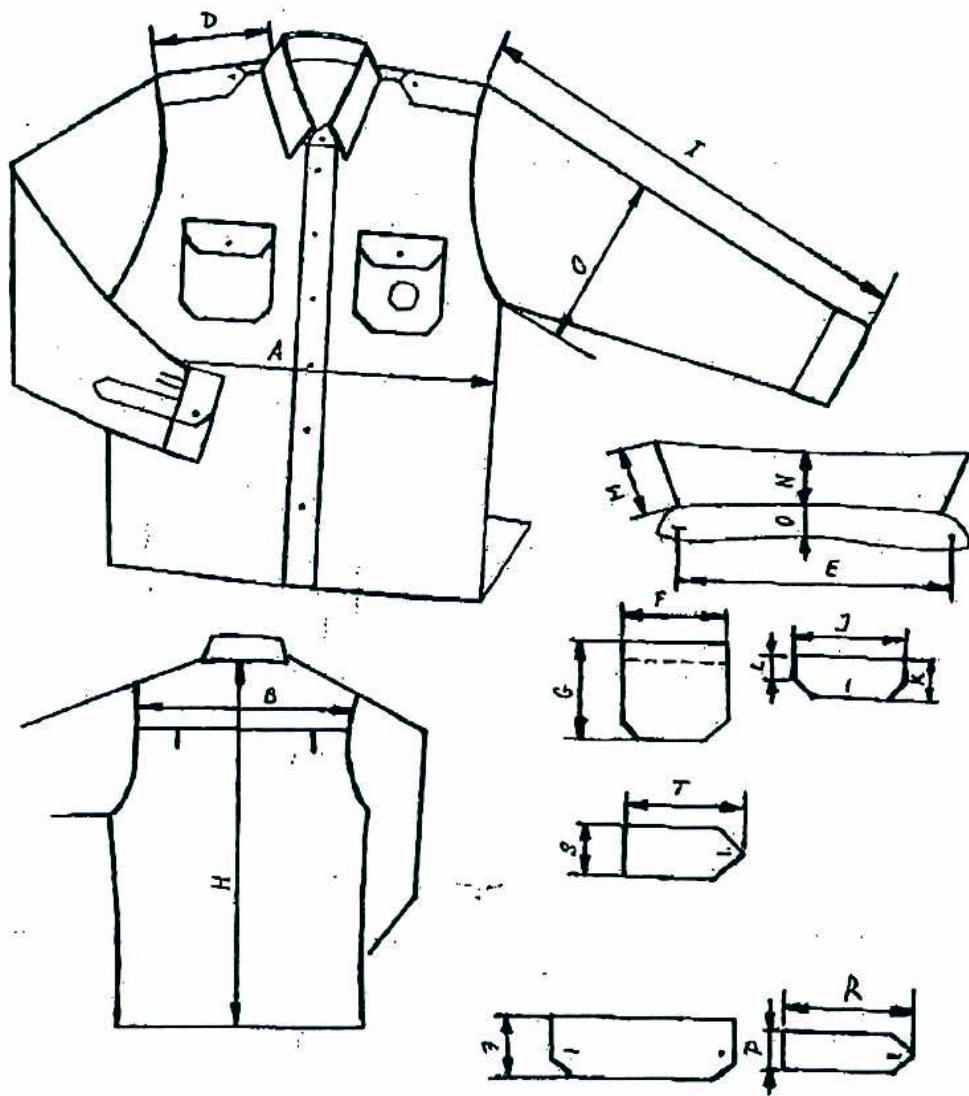
100/

KOŠEĽA SLÁVNOSTNÁ BIELA



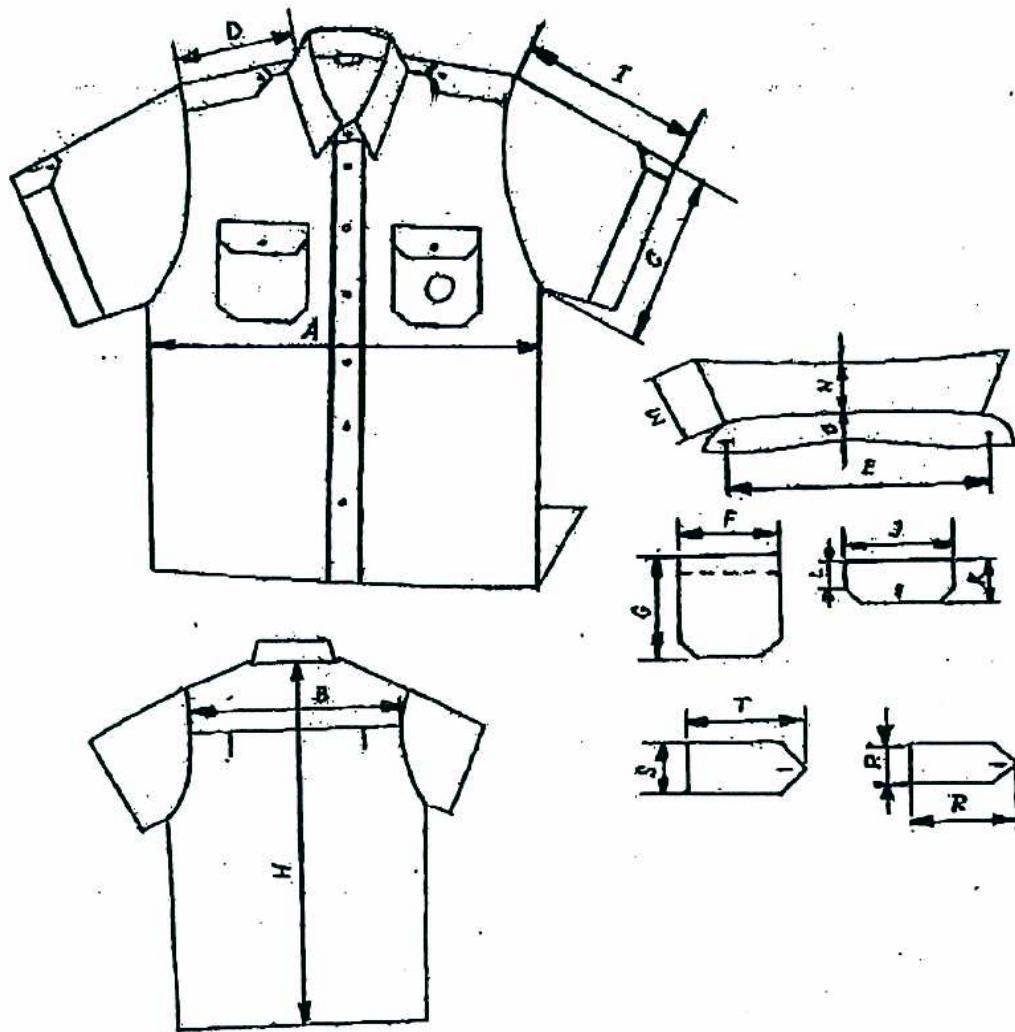
107

KOŠEĽA 2008 BLEDORELENĀ S DLHÝMI RUKÁVMI

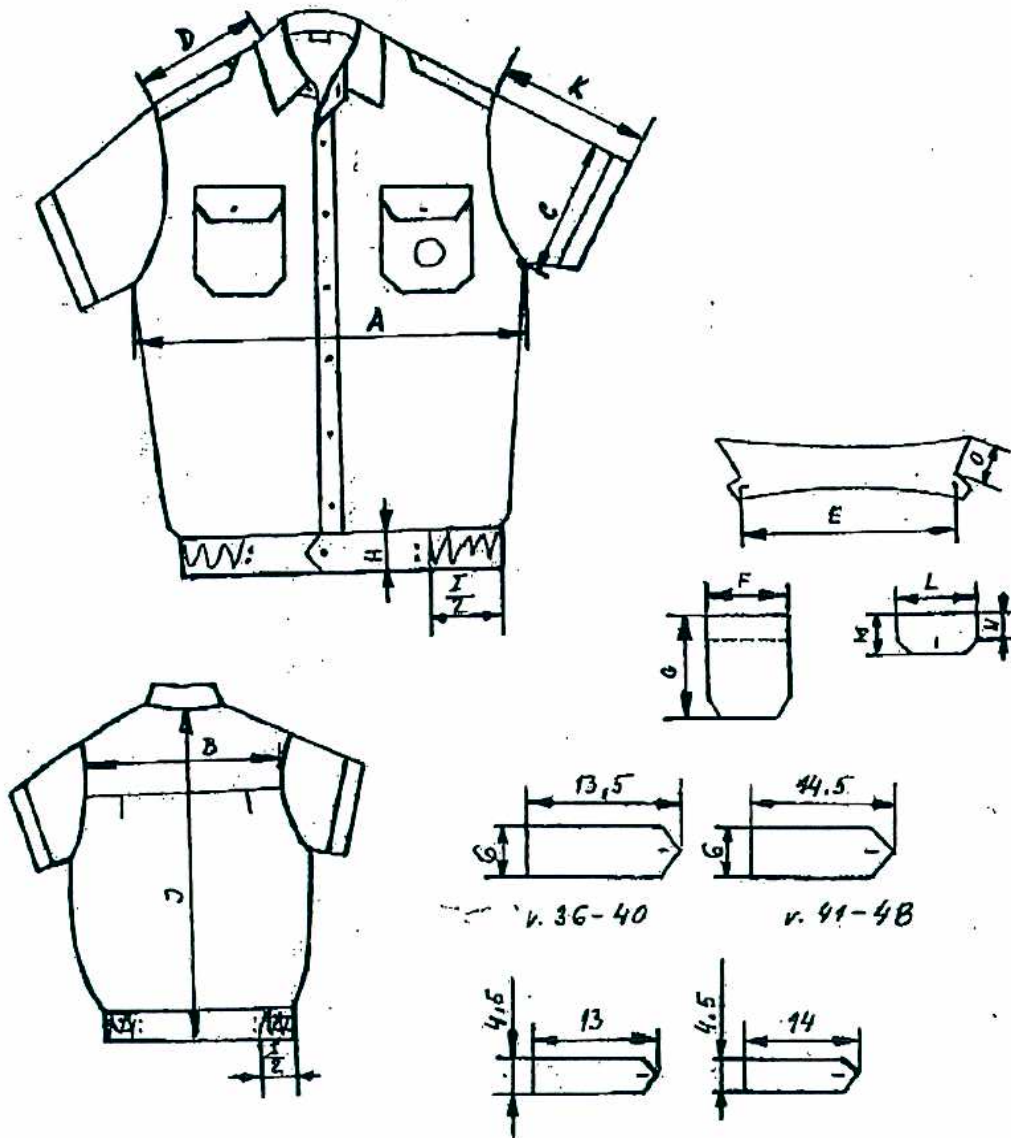


hml

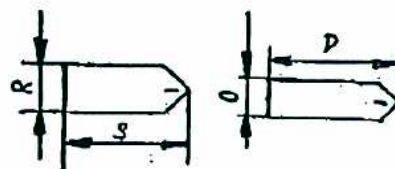
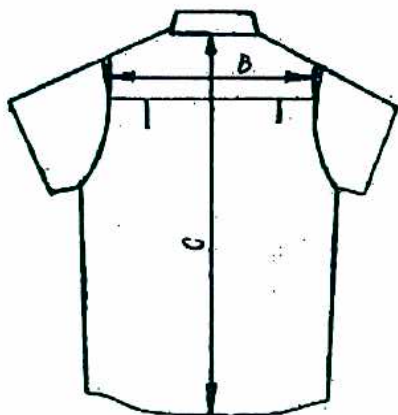
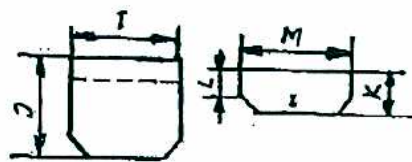
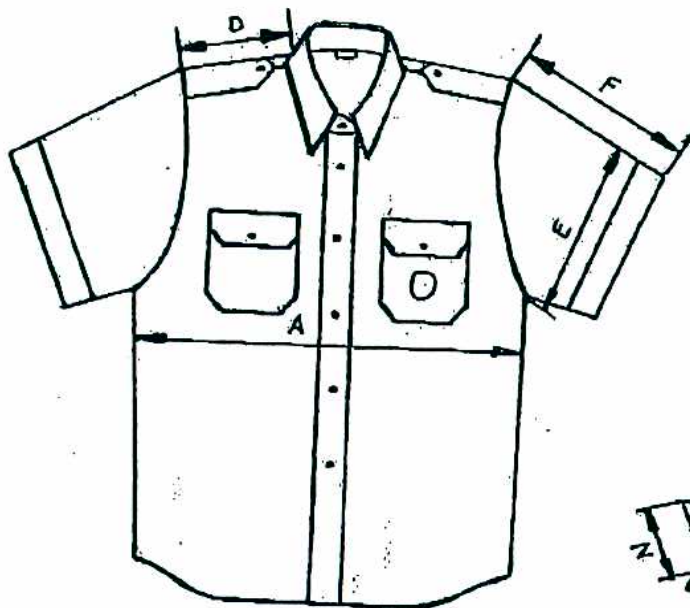
KOŠEĽA 2008 BLEDOZELENÁ S KRÁTKYMI RUKÁVMI



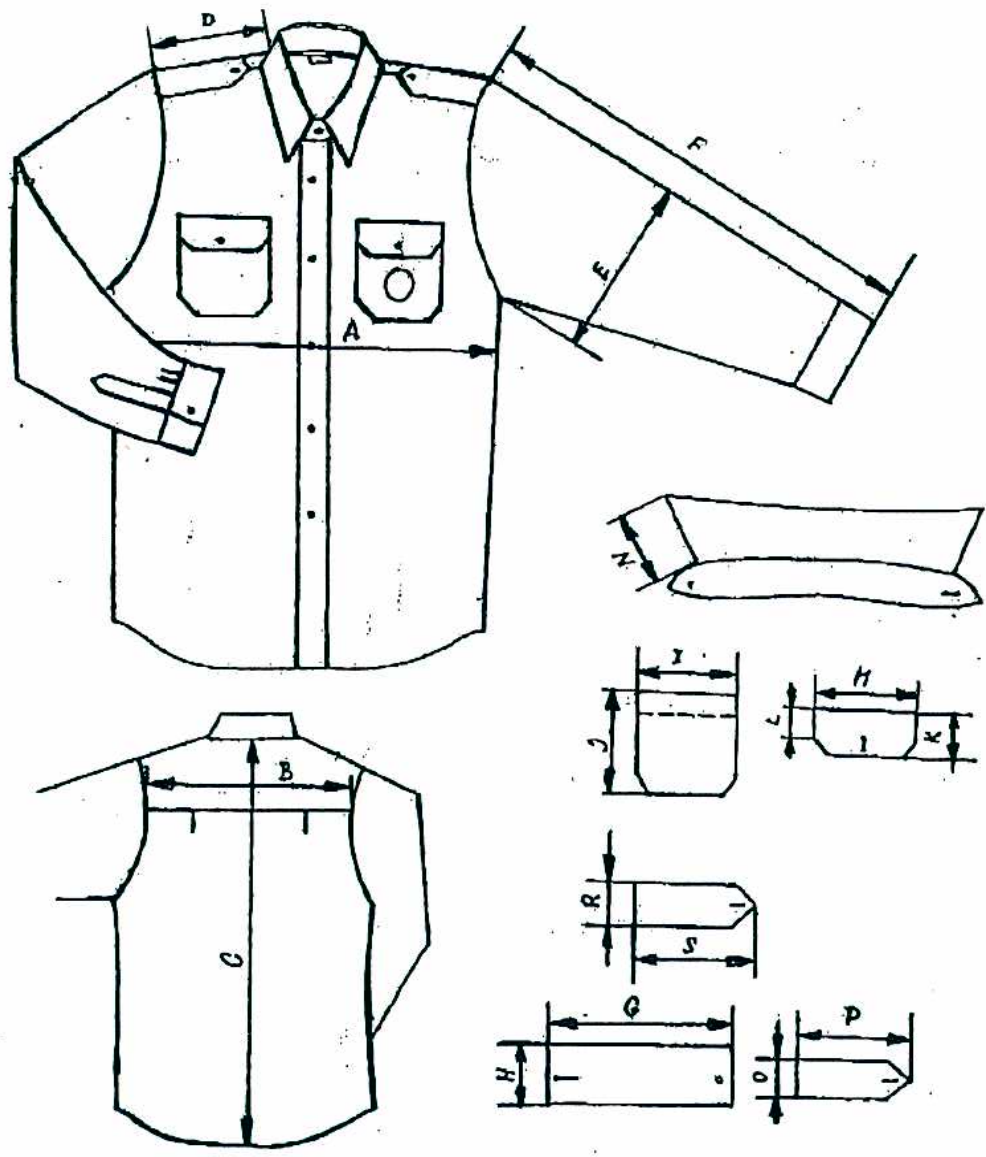
BUNDOKOŠEĽA 2008 BLEDDZELENÁ S KRÁTKYMI RUKÁVMI



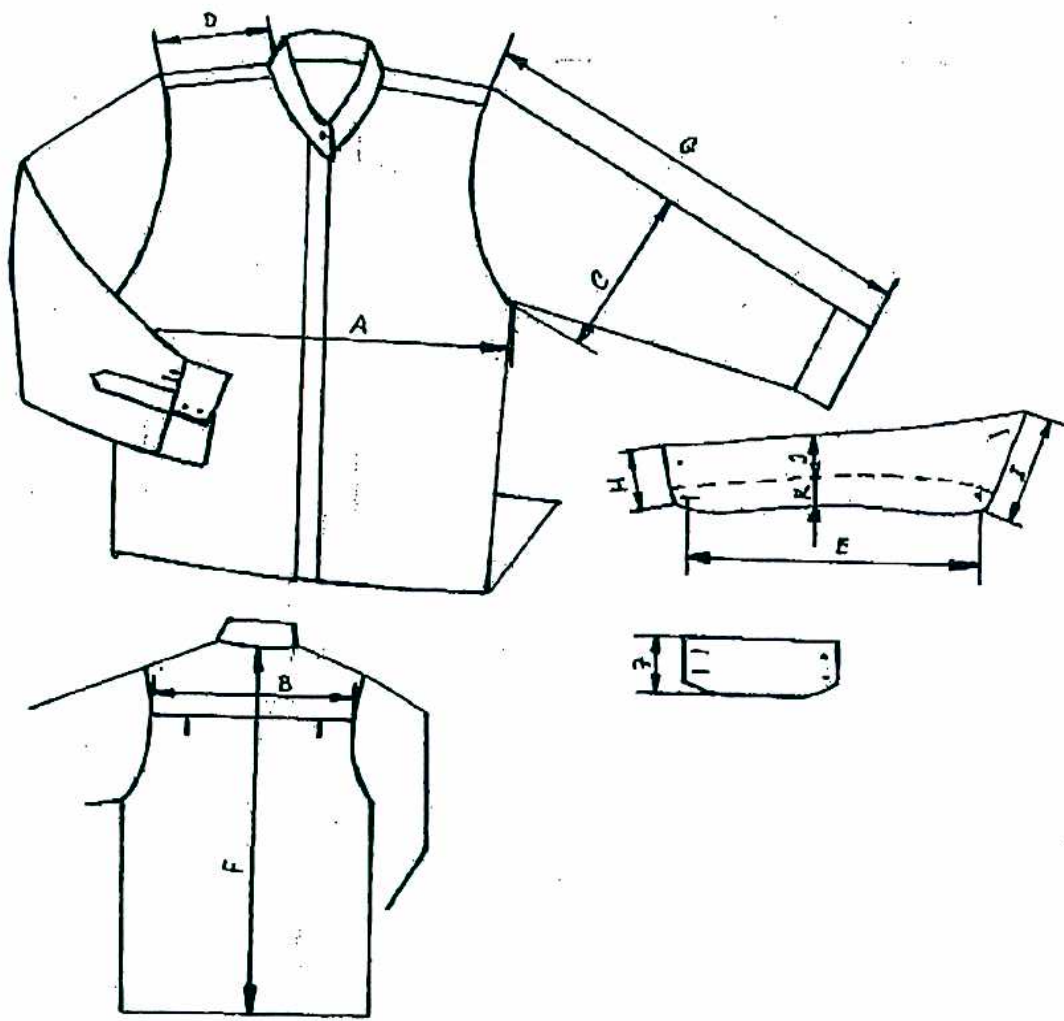
BLŪŽKA 2008 BLEDDZELENĀ S KRĀTKYMI RUKĀVMĀI



BLŮŽKA 2008 BLEDOZELENÁ S DLHÝMI RUKÁVMI



KOŠEĽA BIELA PRE VOJENSKÚ HUDBU PREZIDENTA SR



10/1

Zoznam výrobkov podliehajúcich kodifikácií

Poradové číslo	Názov výrobku	Výkresové číslo	VČM
1.	Košľa 2008 bleдозelená s krátkymi rukávmi podľa veľkostí		
2.	Košľa 2008 bledomodrá s krátkymi rukávmi podľa veľkostí		
3.	Košľa 2008 biela s krátkymi rukávmi podľa veľkostí		
4.	Košľa 2008 bleдозelená s dlhými rukávmi		
5.	Košľa 2008 bledomodrá s dlhými rukávmi podľa veľkostí		
6.	Košľa 2008 biela s dlhými rukávmi podľa veľkostí		
7.	Bundokošľa 2008 bleдозelená s krátkymi rukávmi podľa veľkostí		
8.	Bundokošľa 2008 bledomodrá s krátkymi rukávmi podľa veľkostí		
9.	Bundokošľa 2008 biela s krátkymi rukávmi podľa veľkostí		
10.	Blúzka 2008 bleдозelená s krátkymi rukávmi podľa veľkostí		
11.	Blúzka 2008 bledomodrá s krátkymi rukávmi podľa veľkostí		
12.	Blúzka 2008 biela s krátkymi rukávmi podľa veľkostí		
13.	Blúzka 2008 bleдозelená s dlhými rukávmi podľa veľkostí		
14.	Blúzka 2008 bledomodrá s dlhými rukávmi podľa veľkostí		
15.	Blúzka 2008 biela s dlhými rukávmi podľa veľkostí		
16.	Košľa biela pre vojenskú hudbu prezidenta SR podľa veľkostí		
17.	Košľa pre čestnú stráž prezidenta SR bledomodrá s dlhými rukávmi podľa veľkostí		
18.	Košľa pre čestnú stráž prezidenta SR bledomodrá s krátkymi rukávmi podľa veľkostí		
19.	Košľa slávnostná biela podľa veľkostí		

Zmluva je totožná s podpísaným originálom:

25.08. 2010


Ing. Viliam KAMODY

Zmluva je totožná s podpísaným originálom:


Ing. Viliam KAMODY