



Ministerstvo obrany SR
Úrad pre investície a akvizície

Č.p.: ÚIA- K-75-6/2008-OddKM

KaVSÚ-4-1149/2008
Výtlačok číslo: 1
Počet listov: 4
Prílohy: 3/20

RÁMCOVÁ DOHODA č. 28/566

uzatvorená podľa § 11 zákona č. 25/2006 Z. z. o verejnom obstarávaní a o zmene a doplnení niektorých zákonov
a v zmysle ustanovenia § 269 ods. 2 Obchodného zákonníka

Článok I. Účastníci dohody

1.1. Kupujúci: Slovenská republika
Ministerstvo obrany SR

Úrad pre investície a akvizície
Kutuzovova 8
832 47 Bratislava

Zastúpený: Ing. Jurajom HREHORČÁKOM
riaditeľom Úradu pre investície a akvizície

Vybavuje: Ing. Viliam KAMODY ☎ 0960/322417
☎ 0960/322427

IČO: 30 845 572
Bankové spojenie: Štátna pokladnica
číslo účtu: 7000171215/8180

(ďalej len „kupujúci“)

1.2. Predávajúci: MOSUPO KFK, spol. s r.o.
Továrenská 5
064 01 Stará Ľubovňa

Zastúpený: Ing. Jozefom KANDRÁČOM, konateľom spoločnosti

Vybavuje: Ing. Jozef KANDRÁČ ☎ 052/4284152
☎ 052/4284153

IČO: 31 671 781
DIČ: 2020525529
Bankové spojenie: UniCredit Bank, a.s.
číslo účtu: 6608443018/1111

Zapísaný: Obchodný register OS Prešov, Oddiel: Sro, Vložka č. 1070/P

(ďalej len „predávajúci“)

Článok II. Osobitné ustanovenie

Slovenská republika, Ministerstvo obrany SR, zastúpená Úradom pre investície a akvizície je ako verejný obstarávateľ podľa tejto dohody budúci kupujúci pre organizačné útvary, zariadenia a organizácie rezortu Ministerstva obrany SR a Ozbrojených síl SR.

Článok III. Predmet dohody

- 3.1 Predmetom tejto dohody je určenie podmienok zadávania zákaziek na dodanie tovaru špecifikovaného v Prílohe č. 1, ktorá je neoddeliteľnou súčasťou tejto dohody.
- 3.2 Dodávka návrhu kodifikačných údajov na výrobky nezaraďené do kodifikačného systému SR, podliehajúce kodifikácii podľa § 13 zákona č.11/2004 Z. z., § 1 a 2 vyhlášky č 570/2004 MO SR, podľa zásad kodifikačného systému Slovenskej republiky a SOŠ ACodP-1-Príručka NATO o kodifikácii.
- 3.3 Predávajúci do 10 dní od podpísania zmluvy požiada Odbor kodifikácie ÚOŠKŠOK o pridelenie NCAGE – kódu výrobcu a dodávateľa.
- 3.4 Predávajúci sa zaväzuje kupujúcemu, že na jeho písomnú výzvu uzavrie s ním do 30 dní od doručenia tejto výzvy kúpnu zmluvu na dodávku predmetu dohody. Podrobná špecifikácia predmetu dohody bude uvedená v jednotlivých čiastkových kúpnych zmluvách.
- 3.5 Miestom plnenia predmetu dohody je Vojenský útvar 9994 Nemšová, Vojenský útvar 8838 Poprad resp. ďalšie sídla útvarov, organizácií a zariadení rezortu ministerstva obrany SR.
- 3.6 Stanovenie konkrétneho množstva predmetu dohody pre jednotlivé roky platnosti dohody bude závislé od výšky vyčleneného finančného limitu na tento nákup a bude uvedené v príslušných čiastkových kúpnych zmluvách. Pridelený finančný limit kupujúceho nemôže byť prekročený.

Článok IV. Cena

- 4.1. Kupujúci zaplatí predávajúcemu za celkovú dodávku predmetu dohody uvedeného v bode 3.1 predpokladanú kúpnu cenu vyplývajúcu z úspešnej ponuky budúceho predávajúceho v max. celkovej výške **44 900 000 Sk** (bez DPH), slovom: štyridsaťštyrimiliónov deväťstotisíc /00 slovenských korún, ktorá bude uhradená v peňažných čiastkach závislých od výšky vyčleneného finančného limitu na tento nákup pre daný kalendárny rok a v lehotách uvedených v čiastkových kúpnych zmluvách uzavretých medzi účastníkmi na základe tejto rámcovej dohody v nasledujúcich kalendárnych rokoch.
- 4.2. Výška ceny predmetu dohody pre rok 2008 vyplýva z úspešnej súťažnej ponuky predávajúceho a je uvedená v Prílohe č. 1, ktorá je neoddeliteľnou súčasťou tejto dohody a bola stanovená v súlade so zákonom č.18/1996 Z. z o cenách v znení neskorších predpisov. V ďalších rokoch bude možné cenu zmeniť iba v odôvodnených prípadoch pri podstatnej zmene podmienok v dôsledku legislatívnych zmien, ktoré majú dopad na tvorbu ceny (napr. DPH), nárastu materiálových nákladov a v iných riadne odôvodnených prípadoch. Každá zmena cien musí byť vykonaná formou písomného dodatku k rámcovej dohode na základe súhlasu oboch strán.
- 4.3. V prípade zmeny Slovenskej koruny ako výlučného zákonného platidla a menovej jednotky na území Slovenskej republiky na jednotnú menu Euro sa budú odo dňa zavedenia jednotnej meny euro peňažné údaje uvedené v slovenskej mene, v tejto dohode považovať za peňažné údaje v jednotnej mene euro a to v prepočte a so zaokrúhľením podľa konverzného kurzu (30,126) a v zmysle a k tomu účelu platnej legislatívy Slovenskej republiky.
- 4.4. Kupujúci neposkytne preddavok.

Článok V. Podmienky čiastkovej kúpnej zmluvy

5.1. Doba platnosti čiastkovej kúpnej zmluvy bude dohodnutá v príslušnej kúpnej zmluve.

5.2. Kúpna cena a platobné podmienky:

- a) Kúpna cena za predmet zmluvy bude stanovená dohodou v zmysle zákona č.18/1996 Z.z. o cenách v znení neskorších predpisov. Kúpna cena jednotlivých tovarov predmetu zmluvy za 1 ks pre rok 2008 vyplýva zo súťažnej ponuky predávajúceho a je uvedená v Prílohe č. 1. tejto dohody.
Cenu bude možné meniť v ďalšom období (t.j. rok 2009 a nasledujúce) po vzájomnom odsúhlasení zmluvnými stranami len v odôvodnených prípadoch, na základe písomného zdôvodnenia zmien, ktoré mali dopad na tvorbu ceny. Cenu je možno meniť iba pri podstatnej zmene podmienok v dôsledku legislatívnych zmien, ktoré majú dopad na tvorbu ceny (napr. DPH), nárastu materiálových, energetických a iných nákladov. Zmena ceny musí byť doložená časovou súvislosťou. O zmene ceny musí byť vyhotovená písomná dohoda, ktorá bude neoddeliteľnou súčasťou rámcovej dohody.
- b) V čiastkovej kúpnej zmluve na príslušné obdobie bude uvedená jednotková cena predmetu zmluvy a celková cena s DPH.
- c) Účastníci zmluvy sa dohodli, že platba môže byť vykonaná po častiach.
- d) Po dodaní predmetu zmluvy a jeho prevzatí v mieste plnenia vystaví predávajúci faktúru a odošle ho na adresu kupujúceho vo dvoch výtlačkoch. K faktúre je predávajúci povinný priložiť potvrdený dodací list a preberací zápis.
- e) Kupujúci uhradí oprávnené účtovnú sumu do 30 dní odo dňa doručenia faktúry. Pre tento účel sa za deň úhrady považuje dátum odpísania zaplatenej sumy z účtu kupujúceho.
- f) Ďalšie podmienky budú dohodnuté v čiastkovej kúpnej zmluve.

5.3 Miesto a spôsob plnenia, dodacia lehota a dodacie podmienky:

- a) Miesto plnenia predmetu zmluvy bude dohodnuté v príslušnej čiastkovej kúpnej zmluve.
- b) Predávajúci je povinný dodať predmet dohody do miesta plnenia v termíne, stanovenom v príslušnej čiastkovej kúpnej zmluve. Plnenie predmetu dohody je možné aj po častiach. Pri plnení po častiach je možné vykonávať aj platby za dodaný predmet dohody na základe samostatných daňových dokladov.
- c) Dodacie podmienky predmetu zmluvy budú stanovené v čiastkových kúpnych zmluvách.
- d) Spôsob dodania a prevzatia predmetu zmluvy v mieste plnenia bude upravený v čiastkových kúpnych zmluvách.
- e) Miestom plnenia návrhu kodifikačných údajov o výrobku („NKÚoV“) predmetu plnenia bude adresa ÚOŠKŠOK:
Úrad pre obrannú štandardizáciu, kodifikáciu a štátne overovanie kvality
P.O. BOX 61, Martina Rázusa 7,
911 01 TRENČÍN
tel. č.: 0960 33 2619, 0960 33 2926, fax: 0960 33 2997
- f) Predávajúci je povinný dodať osobne alebo poštou NKÚoV dodacím listom v troch výtlačkoch a na jednom CD v termíne podľa príslušnej čiastkovej kúpnej zmluvy.

5.4 Kodifikácia

- a) Zmluvné strany sa dohodli, že výrobok nezaraďený do kodifikačného systému SR uvedený v prílohe č. 3 (Zoznam výrobkov podliehajúcich kodifikácii) bude kodifikovaný opisnou metódou.
- b) Predávajúci je povinný podľa § 13 zákona č.11/2004 Z.z. dodať NKÚoV na adresu Odboru kodifikácie ÚOŠKŠOK na výrobky dodávky tovaru, ktoré nie sú zaradené do kodifikačného systému SR.
- c) Predávajúci sa zaväzuje bezodkladne dodať na adresu Odboru kodifikácie ÚOŠKŠOK informácie o všetkých zmenách týkajúcich sa opakovane nakupovaných výrobkov dodávky tovaru, ktoré majú vplyv na kodifikačné údaje výrobkov, vrátane zmien na výrobkoch nakupovaných dodávateľom od svojich dodávateľov.
- d) Jeden rovnopis uzavretej čiastkovej kúpnej zmluvy bude zaslaný na adresu Odboru kodifikácie ÚOŠKŠOK.
- e) Všetky povinnosti vyplývajúce z kodifikácie budú vykonané predávajúcim na jeho vlastné náklady a nebezpečie.

5.5. Kvalita tovaru, záruka, zodpovednosť za vady a za škodu:

- a) Predávajúci je povinný dodať predmet zmluvy v množstve, v kvalite a v prevedení stanovenom v čiastkovej kúpnej zmluve.
- b) Záručné podmienky, zodpovednosť za vady a zodpovednosť za škodu budú stanovené v čiastkovej kúpnej zmluve.

5.6. Porušenie kúpnej zmluvy, sankcie:

- a) Nedodržanie záväzku dodania predmetu zmluvy (Príloha č. 1) v dohodnutom množstve, kvalite a termíne zo strany predávajúceho budú zmluvné strany považovať za podstatné porušenie čiastkovej kúpnej zmluvy (§ 345 ods. 2 Obchodného zákonníka).

- b) V prípade, že predávajúci nedodrží dobu plnenia, dohodnutú v čiastkovej kúpnej zmluve, uhradí kupujúcemu zmluvnú pokutu vo výške 0,05 % z ceny nedodaného predmetu zmluvy za každý deň omeškania a v prípade, že predávajúci nevybaví uplatnenú reklamáciu v dohodnutej dobe, zaplatí kupujúcemu zmluvnú pokutu vo výške 500,00 Sk za každý deň omeškania.
- c) V prípade omeškania kupujúceho s úhradou faktúry uhradí tento predávajúcemu úrok z omeškania vo výške 0,05 % z neuhradenej sumy za každý deň omeškania.
- d) Zmluvné pokuty a sankcie dohodnuté kúpnu zmluvou hradí povinná strana nezávisle na tom, či a v akej výške vznikne druhej strane škoda.
- e) Dohodnuté zmluvné pokuty a sankcie povinná strana uhradí strane oprávnenej do 30 dní odo dňa ich uplatnenia.
- f) V prípade, že predávajúci nedodá návrh kodifikačných údajov o výrobku v termíne plnenia, uhradí obstarávateľovi zmluvnú pokutu vo výške 300.-Sk za každý deň omeškania.

5.7. Nadobudnutie užívacieho a vlastníckeho práva:

Kupujúci nadobudne užívacie právo k predmetu zmluvy jeho prevzatím v mieste plnenia podpisom dodacieho listu (preberacieho zápisu) a vlastnícke právo zaplatením dohodnutej ceny.

5.8. Všeobecné ustanovenia

Ak bude predmet zmluvy kodifikovaný v súlade s ustanoveniami zmluvy a zmluvné strany sa dohodnú na uzavretí ďalších čiastkových kúpnych zmlúv, body 5.3.e,f), 5.4a,b,d,e) a 5.6.f) nebudú zaradené do ustanovení ďalších čiastkových kúpnych zmlúv.

5.9. Osobitné ustanovenia

Akékoľvek zmeny, týkajúce sa špecifikácie, kvality a kvantity tovarov predmetu zmluvy v porovnaní so špecifikáciou, kvalitou a kvantitou tovaru, ktorá je zmluvne dohodnutá je možné realizovať iba na základe písomnej dohody obidvoch zmluvných strán. Kupujúci si vyhradzuje právo počas platnosti a účinnosti uzavretej čiastkovej kúpnej zmluvy preverovať kvalitu dodávaného tovaru predmetu plnenia na základe náhodného výberu dodaných tovarov predmetu plnenia.

Článok VI. Záverečné ustanovenia

6.1. Táto dohoda sa uzatvára na dobu určitú do 30.6.2012.

6.2. Odstúpiť od tejto dohody je možné

- a) v prípade podstatného porušenia tejto dohody alebo čiastkovej kúpnej zmluvy, ktorá bude uzatvorená na základe tejto rámcovej dohody. Za podstatné porušenie sa považuje porušenie všetkých povinností vyplývajúcich z tejto dohody.
- b) v ostatných prípadoch podľa ustanovení Obchodného zákonníka. Odstúpenie od dohody je účinné dňom, kedy bolo písomné oznámenie o odstúpení od dohody doručené druhej zmluvnej strane.

6.3. Zmeny a doplnky tejto dohody je možno vykonávať iba formou písomnej dohody obidvoch účastníkov dohody, ktorá bude neoddeliteľnou súčasťou tejto dohody.

6.4. Ak nie je dohodnuté v tejto dohode inak, riadia sa právne vzťahy z nej vyplývajúce a vznikajúce ustanoveniami zákona č. 25/2006 Z. z. o verejnom obstarávaní v znení neskorších predpisov, Obchodného zákonníka, Občianskeho zákonníka a súvisiacimi všeobecne záväznými právnymi predpismi.

6.5. Dohoda nadobúda platnosť a účinnosť dňom jej podpisu zástupcami obidvoch účastníkov dohody.

6.6. Dohoda je vyhotovená v štyroch rovnopisoch s platnosťou originálu. Predávajúci obdrží jeden výtlačok a kupujúci obdrží tri výtlačky.

V STAVEJ L'UBOVNI, dňa 16.10.2008

Za predávajúceho
Ing. Jozef KANDRÁČ
konateľ spoločnosti

MOSUPO KFK
spol.s r.o.
STARÁ L'UBOVŇA

8 OKT. 2008

V Bratislave, dňa

Za kupujúceho
Ing. Juraj HREHORČÁK
riadiťel'



Predmet dohody

P. č.	Názov, typ	cena/ks bez DPH	Sadzba DPH 19%	cena/ks s DPH
1.	Košľa poľná s krátkymi rukávmi zelená potlač	445,00	84,55	529,55
2.	Košľa poľná s krátkymi rukávmi béžová potlač	445,00	84,55	529,55
3.	Košľa poľná s dlhými rukávmi zelená potlač	452,00	85,88	537,88
4.	Košľa poľná s dlhými rukávmi béžová potlač	452,00	85,88	537,88

Špecifikácia predmetu dohody:

Košele poľné s krátkymi rukávmi

Košele sú polopríliehavého strihu, v pásovej časti mierne tvarované v bočných švoch.

Polpredky sú riešené so zapínaním po celej dĺžke. Ľavý polpredok má odšitú légu, ktorá je vystužená v šírke 3 cm, prešitá v šírke 0,5 cm po obidvoch stranách légy. Na lége je vyšitých 6 dierok, (I. – III. výšková skupina) alebo 7 dierok (IV. a V. výšková skupina). Pravý polpredok je zažehlený 1 + 2 cm, a prešitý 0,1 cm v podohnutí, oproti dierkam sú našité gombíky. Na oboch polpredkoch sú naštepané nakladané zrezané vrecká. Horný kraj je obrúbený na šírku 3 cm. Vrecko je našité 0,1 cm v kraji, cez horný kraj vrecka do trojuholníka. Príklopky nad vreckami sú so zrezanými hranami, vystužené, preštepované na šírku 0,5 cm, v strede je vyšitá 1 dierka. Vrecká sa zapínajú 1 gombíkom.

Nad ľavým vreckom sú našité dva suché zipsy vo farbe základnej maskovanej kamufláže šírky 2 cm a dĺžky 9 cm na upevnenie hodnotného označenia. Rozmery hodnotného označenia sú 89 x 59 mm.

Na príklopke ľavého vrecka je našitý suchý zips vo farbe základnej maskovanej kamufláže s rozmermi 13,5 cm x 2,5 cm slúžiaca na pripevnenie menovky. Na košeli je našitá plyšová časť suchého zipsu, na menovke a hodnotnom označení je našitá háčiková časť.

Na ľavom náprsnom vrecku je vyšitý košeľový znak OS SR, ktorý je umiestnený v strede našitého vrecka, 3cm od spodného okraja. Výška košeľového znaku je 6cm, šírka 5cm vo farbe bledohnedej.

Na zadnom diele sú pri všívaní do dvojitého sedla vytvorené dva záhyby obrátené smerom od stredu. Sedlo je preštepované na šírku 0,1 cm z líčnej strany.

Golier je dvojdielny, vystužený. Je preštepovaný v šírke 0,5 cm. Stojačik v mieste prepínania má zrezaný tvar, v golieri je 1 dierka a 1 gombík.

Rukávy sú hlavícové, krátke, jednodielne. Dolnú záložku majú zažehlenú a odšitú na šírku 3,5 cm na manžetu, prešitú v šírke 0,5 cm.

Predné diely sú vsadené do dvojitého sedla, prešité vpredu na 0,1 cm. Prieramok je zhotovený preplátovaným /anglickým/švom oštepovaný na 1,0cm. Montážne švy (bočné a rukávové) sú zhotovené preplátovaným švom, v šírke 0,5 cm.

Dierky sú zhotovené na dierkovačom stroji, na ľavom prednom diele sú zvisle, v strede légy. Prvá dierka je umiestnená 5 cm od goliera, ďalšie sú od seba vzdialené 9 cm.

Gombíky sú 2-dierkové, prišité so zaisteným stehom. Farebne sú zladené so základnou farbou kamufláže.

Dolný kraj košeľe je rovný obrúbený v šírke 0,5 mm.

VEĽKOSTNÝ SORTIMENT

Veľkosť košeľe sa udáva výškovou skupinou a obvodom krku. Košeľe sa vyrábajú v 5 výškových skupinách a 14 obvodoch krku.

Výška postavy	Obvod krku													
1 - 170	35	36	37	38	39	40	41	42	43	44	45	46	47	48
2 - 176	35	36	37	38	39	40	41	42	43	44	45	46	47	48
3 - 182	35	36	37	38	39	40	41	42	43	44	45	46	47	48
4 - 188	35	36	37	38	39	40	41	42	43	44	45	46	47	48
5 - 194	35	36	37	38	39	40	41	42	43	44	45	46	47	48

Košeľe zelená a béžová potlač sú identické strihovým riešením a konfekčným spracovaním. Rozdiely sú len vo farbe použitého materiálu.

Základné takticko-technické užívateľské požiadavky:

- typ a farebná úprava zodpovedá schválenej farebnej úprave poľných rovnošiat a ostatných súčiastok používaných na výcvik v OS SR,

Farebná úprava - digitalizovaná kamufláž

Dezén kamufláže 1 e s zelená potlač, vzor M1 (č.vz. 5458) je určený pre potlač tkanín pre výrobu košiel poľných pre príslušníkov OS SR za účelom maskovania vojaka v poľných podmienkach na teritóriu s vegetáciou - zeleným porastom, klimatického pásma stredoeurópskeho teritória.

Dezén kamufláže poskytuje zvýšené maskovacie účinky vo viditeľnej aj IČ oblasti spektra pre nočné pozorovanie v pásme 400 - 1200 nm.

Maskovacie účinky sú zabezpečené pre nižšie uvedené chromatické súradnice jednotlivých farebných odtieňov a ich remisných spektier.

Dezén kamufláže je patentovo chránený a jeho vlastníkom je MO SR a VTÚ, a.s. L.Mikuláš.

Chromatické súradnice farebných odtieňov

<i>Zelená:</i>	$L = 34 \pm 2$	$a = -6,5 \pm 1,5$	$b = 16,5 \pm 1,5$
<i>Hnedá:</i>	$L = 32 \pm 2$	$a = 3 \pm 1,5$	$b = 10 \pm 1,5$
<i>Béžová:</i>	$L = 47 \pm 2$	$a = 2 \pm 1,5$	$b = 8 \pm 1,5$
<i>Šedá:</i>	$L = 29,5 \pm 2$	$a = -0,5 \pm 1,5$	$b = 0,5 \pm 1,5$

Dezén kamufláže p ú š ť béžová potlač, vzor 13a (č.vz. 6675) je určený pre potlač tkanín pre výrobu košiel poľných pre príslušníkov OS SR za účelom maskovania vojaka v púštných podmienkach, klimatického pásma kategórie A1, A2 a B3 (STANAG 2895).

Dezén kamufláže poskytuje zvýšené maskovacie účinky vo viditeľnej aj IČ oblasti spektra pre nočné pozorovanie v pásme 400 - 1200 nm.

Maskovacie účinky sú zabezpečené pre nižšie uvedené chromatické súradnice jednotlivých farebných odtieňov a ich remisných spektier.

Dezén kamufláže je patentovo chránený a jeho vlastníkom je MO SR a VTÚ, a.s. L.Mikuláš.

Chromatické súradnice farebných odtieňov

<i>Béžová</i>	$L = 63 \pm 2$	$a = 6 \pm 1,5$	$b = 13 \pm 1,5$
<i>Svetlá khaki:</i>	$L = 55 \pm 2$	$a = -1 \pm 1,5$	$b = 15 \pm 1,5$
<i>Svetlohmedá:</i>	$L = 41 \pm 2$	$a = 10 \pm 1,5$	$b = 15 \pm 1,5$

Vzoru a farebnosti dezénu zabezpečuje spoločnosť Tatraľan, s.r.o. Kežmarok

Základné konštrukčno-technologické parametre tkaniny košele poľnej bézová a zelená potlač:

Parameter	Norma / predpis	Požadovaná hodnota
Obsah textilných vlákien v zmesiach (%)	STN 80 0067	100% bavlna U=2%
Väzba		Plátňová
Plošná hmotnosť	STN EN 12 127	min. 115g.m ² ± 10%
Zmeny rozmerov pri praní: Automatická pračka T:40°C, IEC 456, Tž: 150°C Dĺžka:Šírka:	STN EN 340 STN EN ISO 6330 STN EN 25077	max. 3%
Posuv nití vo šve: Priemerný posuv osnovných nití Priemernú posuv útkov nití Hodnota napínacej sily 80 N	STN EN ISO 13 936-2	osnova: 3mm útok: 2mm
Stanovenie uhla zotavenia v ° Vzorka v smere osnovy - uhol zotavenia Vzorka v smere útoku - uhol zotavenia	STN EN 22313	osnova: 135 útok: 144
Odolnosť proti žmolkovaniu: Odolnosť proti žmolkovaniu po 3000 otáčkach	STN 80 0846	Stupeň 4 (mierne žmolkovanie)
Stálofarebnosť na svetle (stupeň modrej stupnice)	STN EN ISO 105-B02	Stupeň 4
Stálofarebnosť pri žehlení za sucha/za vlhka	STN EN ISO 105-X11	min. 3
Stálofarebnosť pri praní pri 60°C	STN EN ISO 105-C06	min. 3
Stálofarebnosť pri suchom a mokrom otere	STN EN ISO 105-X12	min. 2-3
Stálofarebnosť v kyslom a alkalickom pote	STN EN ISO 105-E04	min. 3
Stanovenie obsahu ťažkých kovov formaldehydu a pesticídov (mg.kg ⁻¹)	STN 80 0055	podľa STN 80 0055

Košele poľné s dlhými rukávami

Košele sú polopriliehavého strihu, v pásovej časti mierne tvarované v bočných švoch.

Polpredky sú riešené so zapínaním po celej dĺžke. Ľavý polpredok má odšitú légu, ktorá je vystužená v šírke 3 cm, prešitú v šírke 0,5 cm po oboch stranách légy. Na lége je vyšitých 6 dierok, (I. – III. výšková skupina) alebo 7 dierok (IV. a V. výšková skupina). Pravý polpredok je zažehlený 1 + 2 cm, a prešitý 0,1 cm v podohnutí, oproti dierkam sú našité gombíky. Na oboch polpredkoch sú naštepované nakladané zrezané vrecká. Horný kraj je obrúbený na šírku 3 cm. Vrecko je našité 0,1 cm v kraji, cez horný kraj vrecka do trojuholníka. Príklopky nad vreckami sú so zrezanými hranami, vystužené, preštepované na šírku 0,5 cm, v strede je vyšitá 1 dierka. Vrecko sa zapína 1 gombíkom.

Nad ľavým vreckom sú našité dva suché zipsy vo farbe základnej maskovanej kamufláže šírky 2 cm a dĺžky 9 cm na upevnenie hodnotného označenia. Rozmery hodnotného označenia sú 89 x 59 mm

Na príklopke ľavého vrecka je našitý suchý zips vo farbe základnej maskovanej kamufláže s rozmermi 13,5 cm x 2,5 cm slúžiaca na pripevnenie menovky. Na košeli je našitá plyšová časť suchého zipsu, na menovke a hodnotnom označení je našitá háčiková časť.

Na ľavom náprsnom vrecku je vyšitý košeľový znak OS SR, ktorý je umiestnený v strede našitého vrecka, 3cm od spodného okraja. Výška košeľového znaku je 6cm, šírka 5cm vo farbe bledohnedej.

Na zadnom diele sú pri všívaní do dvojitého sedla vytvorené dva záhyby obrátené smerom od stredu. Sedlo je preštepované na šírku 0,1 cm z lícnej strany.

Golier je dvojdielny, vystužený. Je preštepovaný v šírke 0,5 cm. Stojačik v mieste prepínania má zrezaný tvar, v golieri je 1 dierka a 1 gombík.

Rukávy sú hlavicové, jednodielne dlhé. V dolnom kraji je vypracovaný rukávový rázporok 16 cm dlhý, rázporok sú obrúbené, zapracované našitou špicatou domčekovou lištou veľkosti 3x2,5cm. V strede rukávov je našité pútko o dĺžke 21cm a široké 3,5cm a od hlavice rukáva umiestnené 21 cm. Z lícnej strany je prišitý gombík v mieste prišitia pútko. Rukáv je do manžety všitý so zložením dvoch záhybov. Manžety sú hladké, výška 7 cm, v rohoch zrezané. Štepovanie je 0,1cm v hornom kraji a 0,5cm po celom obvode manžiet, ktorých zapínanie je na 1 gombík.

Predné diely sú vsadené do dvojitého sedla, prešité vpredu na 0,1 cm. Prieramok je zhotovený preplátovaným /anglickým/švom oštepovaným na 1,0cm. Montážne švy (bočné a rukávové) sú zhotovené preplátovaným švom, v šírku 0,5 cm.

Dierky sú zhotovené na dierkovacom stroji, na ľavom prednom diele sú zvisle, v strede légy. Prvá dierka je umiestnená 5 cm od goliera, ďalšie sú od seba vzdialené 9 cm.

Gombíky sú 2-dierkové, prišité so zaisteným stehom. Farebne sú zladené so základnou farbou kamufláže.

Dolný kraj košele je rovný obrúbený v šírke 0,5 mm.

VEĽKOSTNÝ SORTIMENT

Veľkosť košele sa udáva výškovou skupinou a obvodom krku. Košele sa vyrábajú v 5 výškových skupinách a 14 obvodoch krku.

Výška postavy	Obvod krku													
1 - 170	35	36	37	38	39	40	41	42	43	44	45	46	47	48
2 - 176	35	36	37	38	39	40	41	42	43	44	45	46	47	48
3 - 182	35	36	37	38	39	40	41	42	43	44	45	46	47	48
4 - 188	35	36	37	38	39	40	41	42	43	44	45	46	47	48
5 - 194	35	36	37	38	39	40	41	42	43	44	45	46	47	48

Košele sú identické strihovým riešením a konfekčným spracovaním. Rozdiely sú len vo farbe použitého základného materiálu.

Základné takticko-technické užívateľské požiadavky:

Typ a farebná úprava zodpovedá schválenej farebnej úprave poľných rovnošiat a ostatných súčiastok používaných na výcvik v OS SR,

Farebná úprava - digitalizovaná kamufláž

Dezén kamufláže I e s zelená potlač, vzor M1 (č.vz. 5458) je určený pre potlač tkanín pre výrobu košiel poľných pre príslušníkov OS SR za účelom maskovania vojaka v poľných podmienkach na teritóriu s vegetáciou - zeleným porastom, klimatického pásma stredoeurópskeho teritória.

Dezén kamufláže poskytuje zvýšené maskovacie účinky vo viditeľnej aj IČ oblasti spektra pre nočné pozorovanie v pásme 400 - 1200 nm.

Maskovacie účinky sú zabezpečené pre nižšie uvedené chromatické súradnice jednotlivých farebných odtieňov a ich remisných spektier.

Dezén kamufláže je patentovo chránený a jeho vlastníkom je MO SR a VTÚ, a.s. L.Mikuláš.

Chromatické súradnice farebných odtieňov

Zelená: $L = 34 \pm 2$ $a = -6,5 \pm 1,5$ $b = 16,5 \pm 1,5$

Hnedá: $L = 32 \pm 2$ $a = 3 \pm 1,5$ $b = 10 \pm 1,5$

Béžová: $L = 47 \pm 2$ $a = 2 \pm 1,5$ $b = 8 \pm 1,5$

Šedá: $L = 29,5 \pm 2$ $a = -0,5 \pm 1,5$ $b = 0,5 \pm 1,5$

Dezén kamufláže p ú š ť béžová potlač, vzor 13a (č.vz. 6675) je určený pre potlač tkanín pre výrobu košiel poľných pre príslušníkov OS SR za účelom maskovania vojaka v púštných podmienkach, klimatického pásma kategórie A1, A2 a B3 (STANAG 2895).

Dezén kamufláže poskytuje zvýšené maskovacie účinky vo viditeľnej aj IČ oblasti spektra pre nočné pozorovanie v pásme 400 - 1200 nm.

Maskovacie účinky sú zabezpečené pre nižšie uvedené chromatické súradnice jednotlivých farebných odtieňov a ich remisných spektier.

Dezén kamufláže je patentovo chránený a jeho vlastníkom je MO SR a VTÚ, a.s. L.Mikuláš.

Chromatické súradnice farebných odtieňov

Béžová $L = 63 \pm 2$ $a = 6 \pm 1,5$ $b = 13 \pm 1,5$

Svetlá khaki: $L = 55 \pm 2$ $a = -1 \pm 1,5$ $b = 15 \pm 1,5$

Svetlohnedá: $L = 41 \pm 2$ $a = 10 \pm 1,5$ $b = 15 \pm 1,5$

Vzoru a farebnosť dezénu zabezpečuje spoločnosť Tatraľan, s.r.o. Kežmarok

Základné konštrukčno-technologické parametre tkaniny košele poľnej béžová a zelená potlač:

Parameter	Norma / predpis	Požadovaná hodnota
Obsah textilných vlákien v zmesiach (%)	STN 80 0067	100% bavlna U=2%
Väzba		Plátňová
Plošná hmotnosť	STN EN 12 127	min. 115g.m ² ± 10%
Zmeny rozmerov pri praní: Automatická pračka T:40°C, IEC 456, Tž: 150°C Dĺžka:Šírka:	STN EN 340 STN EN ISO 6330 STN EN 25077	max. 3%
Posuv nití vo šve: Priemerný posuv osnovných nití Priemernú posuv útkov nití Hodnota napínacej sily 80 N	STN EN ISO 13 936-2	osnova: 3mm útok: 2mm
Stanovenie uhla zotavenia v ° Vzorka v smere osnovy - uhol zotavenia Vzorka v smere útoku - uhol zotavenia	STN EN 22313	osnova: 135 útok: 140
Odolnosť proti žmolkovaniu: Odolnosť proti žmolkovaniu po 3000 otáčkach	STN 80 0846	Stupeň 4 (mierne žmolkovanie)
Stálofarebnosť na svetle (stupeň modrej stupnice)	STN EN ISO 105-B02	Stupeň 4
Stálofarebnosť pri žehlení za sucha/za vlhka	STN EN ISO 105-X11	min. 3
Stálofarebnosť pri praní pri 60°C	STN EN ISO 105-C06	min. 3
Stálofarebnosť pri suchom a mokrom otere	STN EN ISO 105-X12	min. 2-3
Stálofarebnosť v kyslom a alkalickom pote	STN EN ISO 105-E04	min. 3
Stanovenie obsahu škodlivín v textíliách	STN 80 0055	podľa STN 80 0055

Balenie a značenie

Košiele poľné sa balia samostatne do PET vrečka zložené na papierový výsek s vystužením goliera a po 10 ks do kartóna.

Hmotnosť kartóna nesmie presiahnuť 15 kg.

Kartóny sú prelepené páskou a previazané. Na kartóne je umiestnený štítok s týmito údajmi:

- výrobca
- názov výrobku
- VČM (vojenské číslo materiálu)
- veľkosť
- počet párov
- voľba (označuje sa len 2. voľba)
- rok výroby a značka odberateľa(skrížené mečičky)

Každá košeľa poľná je označená papierovou etiketou s týmito údajmi:

- výrobca
- VČM (vojenské číslo materiálu)
- veľkosť
- voľba (označuje sa len 2. voľba)
- symboly ošetrovania
- rok výroby a značka odberateľa(skrížené mečičky)

TABUĽKA ROZMEROV

KOŠEĽA PDLNÁ S DLHÝMI RUKÁVMI KELENÁ POTLAČ

		VEĽKOSTI														Tolerancia (cm)
		35	36	37	38	39	40	41	42	43	44	45	46	47	48	
Prsná šírka	A	56	56	58,5	58,5	61	61	63,5	63,5	66	66	68,5	68,5	71	71	1,0
Šírka chrbta	B	45	45	47	47	49	49	51	51	53	53	55	55	57	57	1,0
Pazušná šírka rukáva	C	23	24,5		26		27,5		29		30,5		32		0,5	
Dĺžka plecnic	D	17		17,5		18		18,5		19		19,5		20		0,5
Dĺžka goliéra	E	35,5	36,5	37,5	38,5	39,5	40,5	41,5	42,5	43,5	44,5	45,5	46,5	47,5	48,5	0,5
Šírka vrecka	F	13,5														0,3
Dĺžka vrecka	G	15														0,3
Dĺžka košeľa	H	1-74														1,0
		2-78														1,0
		3-82														1,0
		4-86														1,0
		5-90														1,0
Dĺžka hlavicevého rukáva	I	1-58														1,0
		2-61														1,0
		3-64														1,0
		4-67														1,0
Príklopka nad vreckom	J	dĺžka 14,5														0,3
	K	šírka v strede 6														0,5
	L	šírka v kraji 4,5														0,5
Rukávové putko	dĺžka putka	M	21													1,0
	šírka putka	N	3,5													0,2
Golic	dĺžka špičky goliéra	O	7													0,2
	šírka prevesu	P	4													0,2
	šírka stojáčka	R	3													0,2
údaje sú v cm																

100/

TABUĽKA ROZMEROV

KOŠEĽA PDLNÁ S KRÁTKYMI RUKÁVMI ZELENÁ POTLAČ :

		VEĽKOSTI														Tolerancia (cm)	
		35	36	37	38	39	40	41	42	43	44	45	46	47	48		
Prsná šírka	A	56	56	58,5	58,5	61	61	63,5	63,5	66	66	68,5	68,5	71	71	1,0	
Šírka chrbta	B	45	45	47	47	49	49	51	51	53	53	55	55	57	57	1,0	
Pazušná šírka rukáva	C	23		24,5		26		27,5		29		30,5		32		0,5	
Dĺžka plecnice	D	17		17,5		18		18,5		19		19,5		20		0,5	
Dĺžka goliera	E	35,5	36,5	37,5	38,5	39,5	40,5	41,5	42,5	43,5	44,5	45,5	46,5	47,5	48,5	0,5	
Šírka vrecka	F	13,5														0,3	
Dĺžka vrecka	G	15														0,3	
Dĺžka košeľa	H	1-74														1,0	
		2-78														1,0	
		3-82														1,0	
		4-86														1,0	
		5-90														1,0	
Dĺžka hlavícového rukáva	I	28														1,0	
Príklopka nad vreckom	J	dĺžka 14,5														0,3	
	K	šírka v strede 6														0,5	
	L	šírka v kraji 4,5														0,5	
Golier	M	dĺžka špičky goliera														7	0,2
	N	šírka preveru														4	0,2
	O	šírka stojáčika														3	0,2

údaje sú v cm

TABUĽKA ROZMEROV

KOŠEĽA POĽNÁ S DĽHÝMI RUKÁVMÍ BĚŽOVÁ POTLAČ:

		VEĽKOSŤI														Tolancia (cm)	
		35	36	37	38	39	40	41	42	43	44	45	46	47	48		
Prsná šírka	A	56	56	58,5	58,5	61	61	63,5	63,5	66	66	68,5	68,5	71	71	1,0	
Šírka chrbta	B	45	45	47	47	49	49	51	51	53	53	55	55	57	57	1,0	
Pazušná šírka rukáva	C	23	24,5		26		27,5		29		30,5		32		0,5		
Dĺžka plecnic	D	17	17,5		18		18,5		19		19,5		20		0,5		
Dĺžka goliera	E	35,5	36,5	37,5	38,5	39,5	40,5	41,5	42,5	43,5	44,5	45,5	46,5	47,5	48,5	0,5	
Šírka vrecka	F	13,5														0,3	
Dĺžka vrecka	G	15														0,3	
Dĺžka košice	H	1-74														1,0	
		2-78														1,0	
		3-82														1,0	
		4-86														1,0	
Dĺžka hlavicevého rukáva	I	5-90														1,0	
		1-58														1,0	
		2-61														1,0	
		3-64														1,0	
Prihlopka nad vreckom	J	dĺžka 14,5														0,3	
		K	šírka v strede 6														0,5
			šírka v kraji 4,5														0,5
Rukávové putko	M	dĺžka putka	21													1,0	
		šírka putka	3,5													0,2	
Golier	O	dĺžka špičky goliera	7													0,2	
		šírka prevesu	4													0,2	
		šírka stojáčka	3													0,2	

údaje sú v cm

10-1

TABUĽKA ROZMEROV

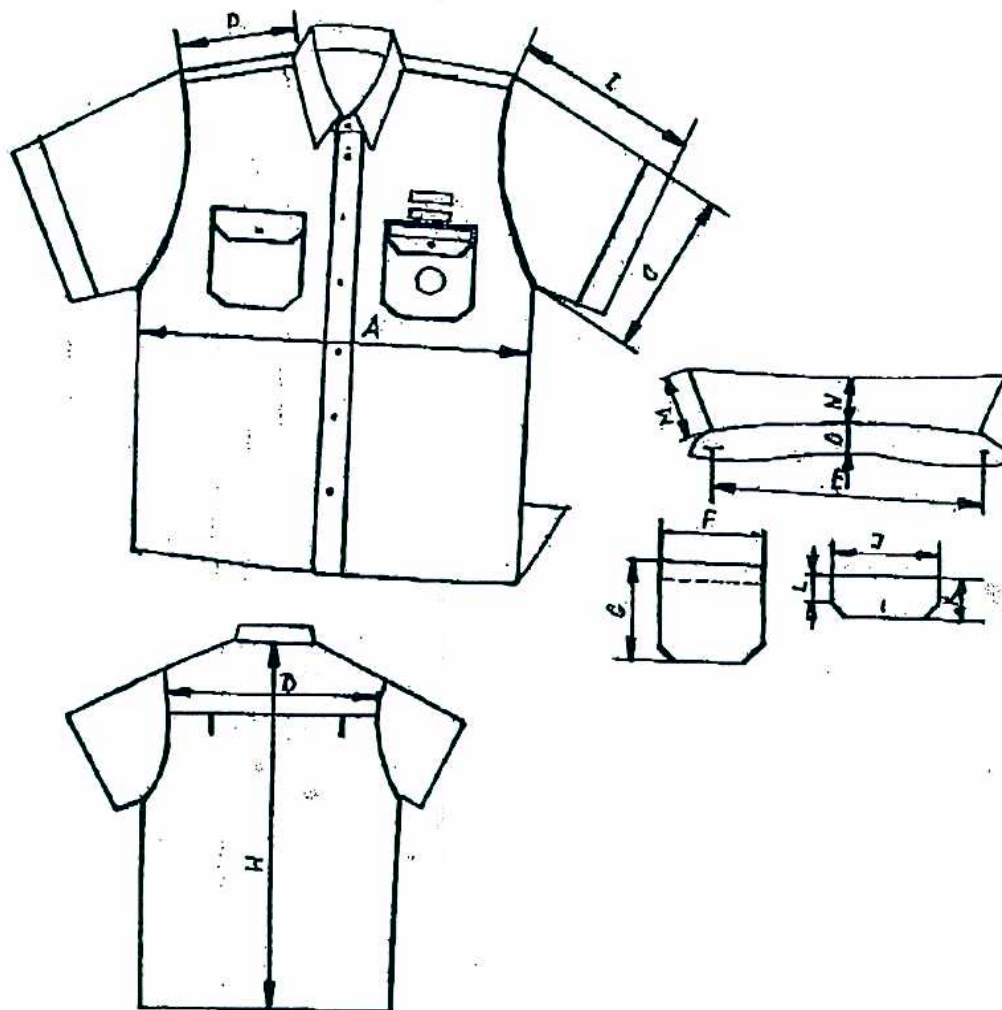
KOŠEĽA POĽNÁ S KRÁTKYMI RUKÁVMI BĚŽOVÁ POTLAČ :

		VEĽKOSTI														Tolerancia (cm)
		35	36	37	38	39	40	41	42	43	44	45	46	47	48	
Prsná šírka	A	56	56	58,5	58,5	61	61	63,5	63,5	66	66	68,5	68,5	71	71	1,0
Šírka chrbta	B	45	45	47	47	49	49	51	51	53	53	55	55	57	57	1,0
Pezušná šírka rukáva	C	23		24,5		26		27,5		29		30,5		32		0,5
Dĺžka plecnic	D	17		17,5		18		18,5		19		19,5		20		0,5
Dĺžka goliera	E	35,5	36,5	37,5	38,5	39,5	40,5	41,5	42,5	43,5	44,5	45,5	46,5	47,5	48,5	0,5
Šírka vrecka	F	13,5														0,3
Dĺžka vrecka	G	15														0,3
Dĺžka košele	H	1-74														1,0
		2-78														1,0
		3-82														1,0
		4-86														1,0
		5-90														1,0
Dĺžka hlavicevého rukáva	I	28														1,0
Príklopka nad vreckom	J	dĺžka 14,5														0,3
	K	šírka v strede 6														0,5
	L	šírka v kraji 4,5														0,5
Golier	M	dĺžka špičky goliera							7							0,2
	N	šírka prevesu							4							0,2
	O	šírka stojáčika							3							0,2

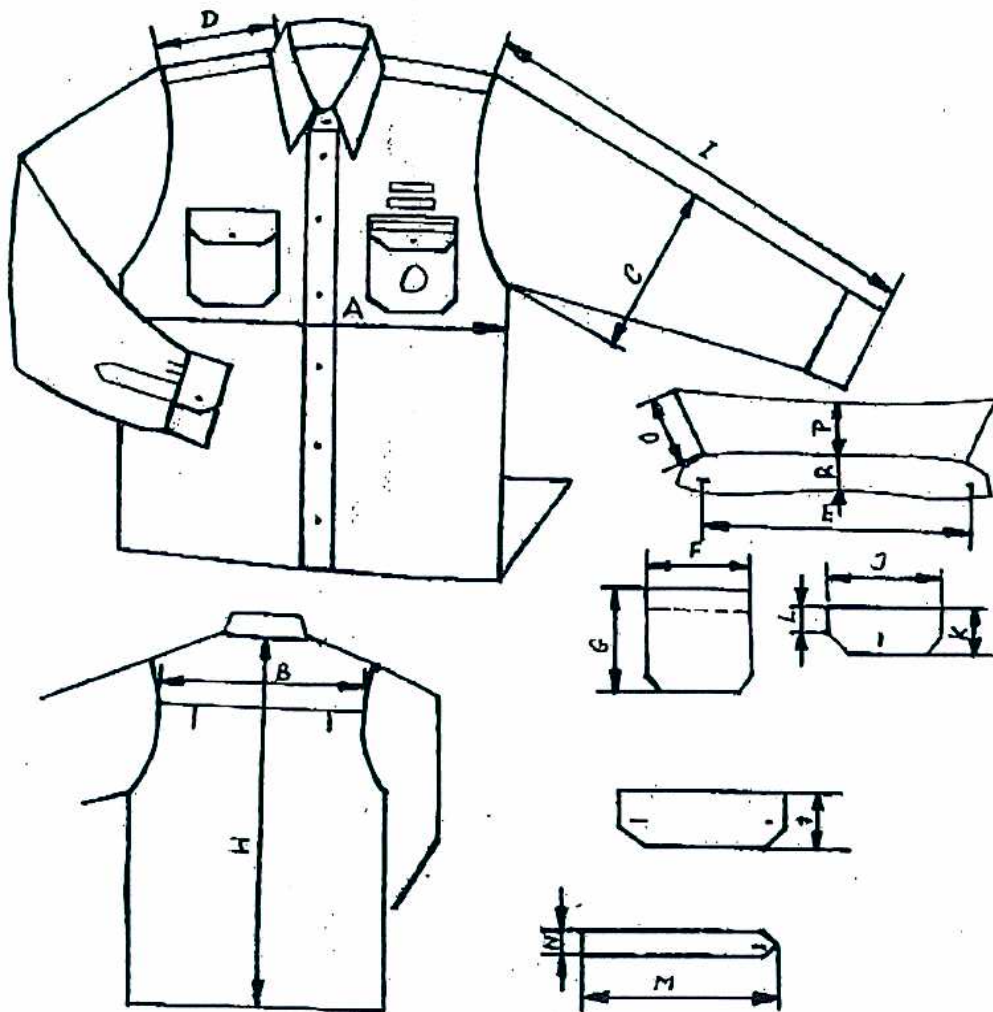
údaje sú v cm

12/1

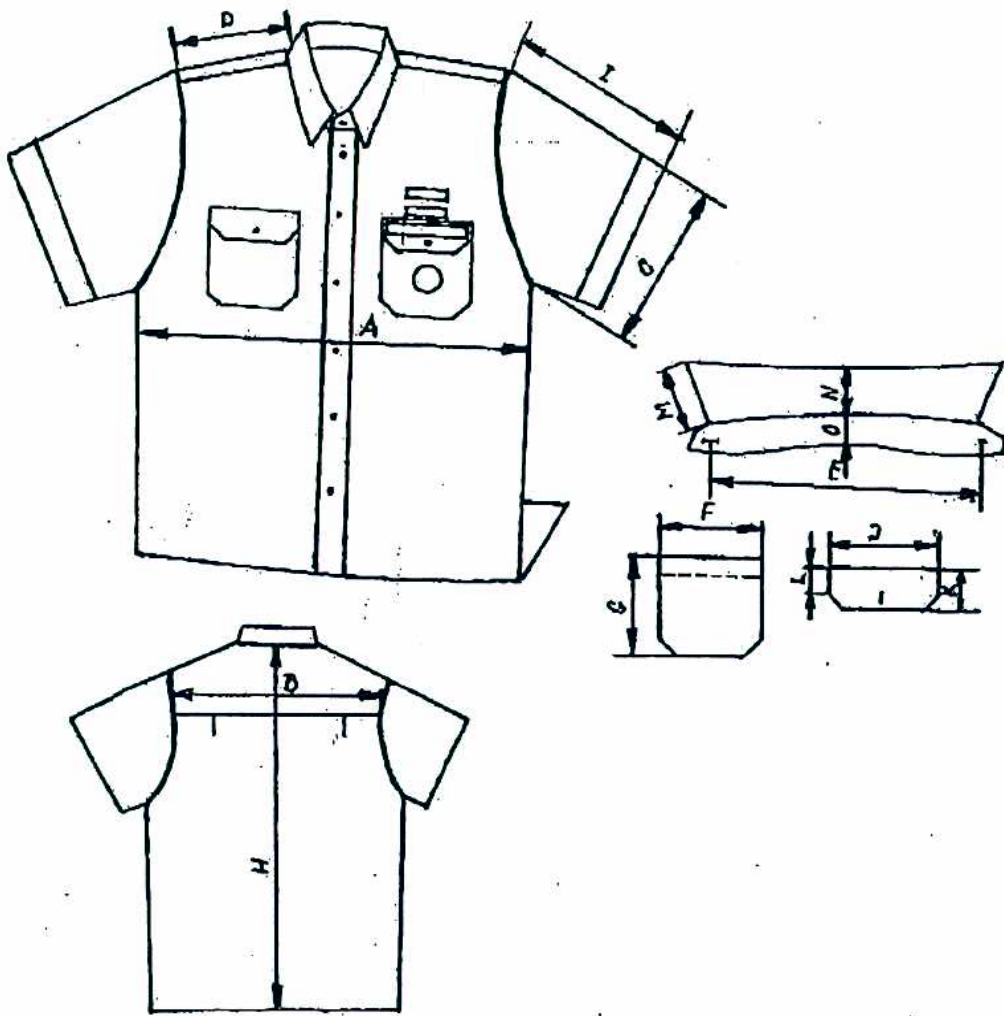
KOŠEĽA POĽNÁ S KRÁTKYMI RUKÁVMI BÉŽOVÁ POTLAČ



KOŠEĽA POLNÁ S DLHÝMI RUKÁVMI BĚŽOVÁ POTLAČ

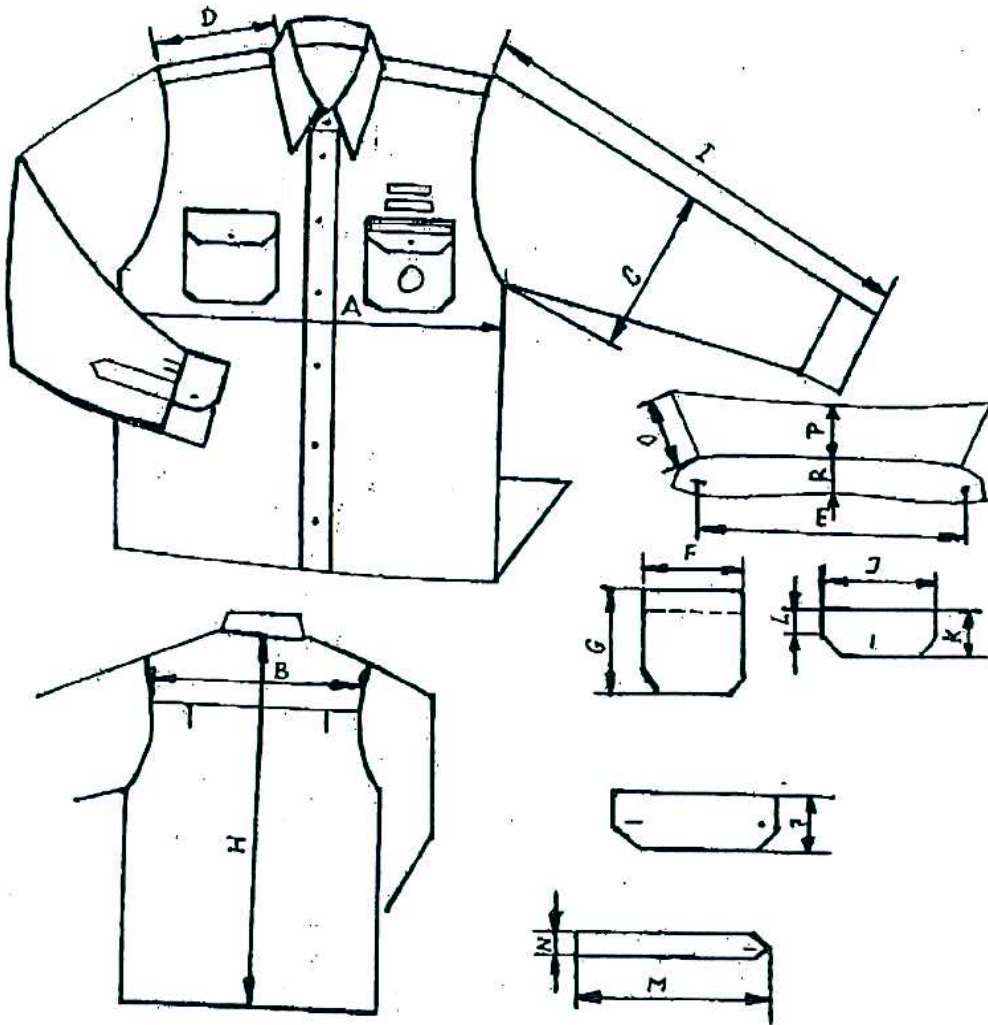


KOŠEĽA POĽNÁ S KRÁTKYMI RUKÁVMI ZELENÁ POTLAČ



10/1

KOŠEĽA POĽNÁ S DLHÝMI RUKÁVMI ZELENÁ POTLAČ



Zoznam výrobkov podliehajúcich kodifikácii

Poradové číslo	Názov výrobku	Výkresové číslo	VČM
1.	Košel'a poľná s krátkymi rukávami zelená potlač podľa veľkostí		
2.	Košel'a poľná s krátkymi rukávami béžová potlač podľa veľkostí		
3.	Košel'a poľná s dlhými rukávami zelená potlač podľa veľkostí		
4.	Košel'a poľná s dlhými rukávami béžová potlač podľa veľkostí		

Zmluva je totožná s podpísaným originálom:

25.08. 2010


Ing. Viliam KAMODY

Zmluva je totožná s podpísaným originálom:


Ing. Viliam KAMODY